



แผนปฏิบัติการ 4 ปี (พ.ศ.2556-พ.ศ.2559)

สถาบันวิจัยศิลปะและวัฒนธรรมอีสาน มหาวิทยาลัยมหาสารคาม

คณะกรรมการบริหารฯ สถาบันวิจัยศิลปะและวัฒนธรรมอีสานอนุมัติในคราวประชุมครั้งที่ 12/2555 วันที่ 19 ธันวาคม พ.ศ. 2555

คำนำ

สถาบันวิจัยศิลปะและวัฒนธรรมอีสาน มหาวิทยาลัยมหาสารคาม ได้จัดทำแผนกลยุทธ์ พ.ศ. 2555-2559 โดยได้รับความเห็นชอบจากคณะกรรมการและข้าราชการสถาบันวิจัยศิลปะและวัฒนธรรมอีสาน วันที่ 21 มีนาคม 2555 ทั้งนี้ สถาบันฯ ได้มีการจัดทำแผนปฏิบัติการ 4 ปี เพื่อเป็นแนวทางในการปฏิบัติงาน เหมาะสมกับนโยบายของมหาวิทยาลัยมหาสารคาม และสถานการณ์ปัจจุบัน ซึ่งนโยบาย และทิศทางการบริหารงานสถาบันได้มีการเปลี่ยนแปลง และที่สำคัญสามารถตอบสนองต่อความต้องการและการเป็นที่พึ่งของสังคม ชุมชน และเป็นองค์กรแห่งการเรียนรู้

ทั้งนี้ ในการจัดทำแผนปฏิบัติการ 4 ปี (พ.ศ. 2556-2559) สถาบันวิจัยศิลปะและวัฒนธรรมอีสาน มหาวิทยาลัยมหาสารคามได้บูรณาการภารกิจและยุทธศาสตร์ของหน่วยงานที่มีความสอดคล้องและสามารถสนับสนุนการบริหารงานของมหาวิทยาลัยมหาสารคาม โดยคาดหวังว่า แผนปฏิบัติการ 4 ปี (พ.ศ. 2556-2559) ฉบับนี้ เป็นเครื่องมือสำหรับการบูรณาการเพื่อแปลงแผนสู่การปฏิบัติที่ชัดเจนและผลักดันให้การดำเนินการในภารกิจต่างๆ ของสถาบันวิจัยศิลปะและวัฒนธรรมอีสาน เกิดผลสัมฤทธิ์บรรลุเป้าประสงค์และวิสัยทัศน์ของหน่วยงาน สามารถตอบสนองเป้าหมายและแสดงผลสัมฤทธิ์ตามยุทธศาสตร์ต่างๆของหน่วยงานและมหาวิทยาลัย และตอบสนองการพัฒนาประเทศได้อย่างเป็นรูปธรรมที่ชัดเจน

กลุ่มงานประกันคุณภาพและพัฒนาระบบราชการ
สถาบันวิจัยศิลปะและวัฒนธรรมอีสาน

สารบัญ

	หน้า
คำนำ	
บทนำ	1
สภาพปัจจุบันของสถาบันวิจัยศิลปะและวัฒนธรรมอีสาน	2
การวิเคราะห์ศักยภาพ ของสถาบันวิจัยศิลปะและวัฒนธรรมอีสาน(SWOT)	4
ยุทธศาสตร์การพัฒนาสถาบันวิจัยศิลปะและวัฒนธรรมอีสาน	8
แสดงความเชื่อมโยงยุทธศาสตร์ชาติ กระทรวงศึกษาธิการ สกอ. มหาวิทยาลัย และสถาบันวิจัยศิลปะฯ	9
Strategic map สถาบันวิจัยศิลปะและวัฒนธรรมอีสาน	10
ยุทธศาสตร์สู่การปฏิบัติสถาบันวิจัยศิลปะและวัฒนธรรมอีสาน	12
ปรัชญา วิสัยทัศน์ พันธกิจ ค่านิยมองค์กร และยุทธศาสตร์	14
วิสัยทัศน์	14
พันธกิจ	14
ค่านิยมองค์กร	15
ยุทธศาสตร์	15
ยุทธศาสตร์/เป้าประสงค์/กลยุทธ์/ตัวชี้วัด/แผนงาน/งบประมาณ	16
ประมาณการงบประมาณตามยุทธศาสตร์ พ.ศ.2556-2559	22

บทนำ

สภาพปัจจุบันของสถาบันวิจัยศิลปะและวัฒนธรรมอีสาน

สถาบันวิจัยศิลปะและวัฒนธรรมอีสาน ก่อตั้งขึ้นด้วยการตระหนักในคุณค่าความสำคัญด้านศิลปะและวัฒนธรรมของชาวอีสาน โดยมีความเป็นมาดังนี้

พ.ศ.2513 เริ่มดำเนินการในรูปการวิจัยศิลปะและวัฒนธรรมอีสาน โดยคณาจารย์และนิสิตที่สนใจ และได้ตั้งหน่วยงานภายใต้ชื่อ “ศูนย์ศิลปะและวัฒนธรรมภาคตะวันออกเฉียงเหนือ” มีที่ตั้งอยู่ ณ ภาควิชาศิลปะและวัฒนธรรม มหาวิทยาลัยศรีนครินทรวิโรฒ วิทยาเขตมหาสารคาม

วันที่ 6 มิถุนายน พ.ศ. 2523 สภามหาวิทยาลัยมีมติเห็นชอบให้จัดตั้งเป็น “ศูนย์ศิลปะและวัฒนธรรมอีสาน”

เดือนมิถุนายน พ.ศ. 2523 คณะกรรมการปฏิรูประบบราชการฯ เห็นชอบสมควรสนับสนุนให้จัดตั้งเป็น “สถาบันวิจัยศิลปะและวัฒนธรรม”

วันที่ 22 กรกฎาคม พ.ศ. 2529 คณะรัฐมนตรีเห็นชอบ อนุมัติในหลักการให้จัดตั้งเป็น “สถาบันวิจัยศิลปะและวัฒนธรรมอีสาน”

วันที่ 12 พฤศจิกายน พ.ศ. 2529 ทบวงมหาวิทยาลัยประกาศให้ “ศูนย์ศิลปะและวัฒนธรรมภาคตะวันออกเฉียงเหนือ” เป็น “สถาบันวิจัยศิลปะและวัฒนธรรมอีสาน” โดยประกาศในราชกิจจานุเบกษา ฉบับพิเศษเล่ม 103 ตอนที่ 198 หน้า 9-10 ลงวันที่ 12 พฤศจิกายน พ.ศ. 2529 ซึ่งถือเป็นหน่วยงานภายในของมหาวิทยาลัย มหาสารคาม ที่มีฐานะเทียบเท่าคณะ

พ.ศ.2535 ได้รับจัดสรรงบประมาณในการก่อสร้างอาคาร ซึ่งเป็นอาคารทรงไทยอีสานประยุกต์ 5 ชั้น (รวมชั้นใต้หลังคา) มีเอกลักษณ์แสดงถึง ความงามทางด้านศิลปะ และวัฒนธรรมของชาวอีสาน เพื่อเป็นแหล่งรวบรวมข้อมูลทางศิลปะและวัฒนธรรม

พ.ศ. 2547 ได้รับอนุมัติให้เปิดสอนในหลักสูตรศิลปศาสตรมหาบัณฑิต (Master of Arts in Cultural Science) แบ่งเป็น 3 แขนงวิชา คือ 1. สาขาการบริหารทาง วัฒนธรรม 2. สาขาวัฒนธรรมและการท่องเที่ยว 3. สาขาการวิจัยทางวัฒนธรรม พ.ศ.2548 ได้รับอนุมัติจากสภามหาวิทยาลัยในการประชุม ครั้งที่ 4/2548 วันที่ 29 เมษายน 2548 ให้เปิดสอนในหลักสูตรปรัชญาดุษฎีบัณฑิต สาขาวิชาวัฒนธรรมศาสตร์ (Doctor of Philosophy in Cultural Science) และสามารถเปิดรับนิสิตรุ่นแรก ระดับปริญญาเอก ในภาคเรียนที่ 1/2548 ในปี พ.ศ. 2554 หลักสูตรวัฒนธรรมศาสตร์ได้แยกเป็น “คณะวัฒนธรรมศาสตร์” โดยมติที่ประชุมสภามหาวิทยาลัยมหาสารคาม ครั้งที่ 1/2554 เมื่อวันที่ 28 มกราคม 2554 ให้มีชื่อเรียกว่า “Faculty of Cultural science”

พ.ศ. 2554 นโยบายมหาวิทยาลัยมหาสารคาม โดยการนำของผู้ช่วยศาสตราจารย์ ดร.ศุภชัย สมบัติโต อธิการบดีมหาวิทยาลัยมหาสารคาม และรองศาสตราจารย์ ปิยพันธ์ แสนทวีสุข รองอธิการบดีฝ่ายอำนวยการ และ ผู้ช่วยศาสตราจารย์ ดร.ปฐม หงษ์สุวรรณ ผู้อำนวยการสถาบันวิจัยศิลปะและวัฒนธรรมอีสาน ได้รวมองค์กรด้านต่าง ๆ เข้าร่วมใน สถาบันวิจัยศิลปะและวัฒนธรรมอีสาน ได้แก่ โครงการอนุรักษ์โบราณภาคตะวันออกเฉียงเหนือ และหอศิลป์จำปาศรี เพื่อสร้างและพัฒนางานวิจัย รวมถึงการสนับสนุนทุนส่งเสริมการวิจัยทั้งภายในและภายนอก งานทำนุบำรุง งานบริการวิชาการ ด้านศิลปวัฒนธรรมให้มีความโดดเด่น สามารถเป็นที่พึ่งให้กับสังคมต่อไป

ตั้งแต่เริ่มก่อตั้งสถาบันวิจัยศิลปะและวัฒนธรรมอีสาน มีผู้อำนวยการ ตามวาระ ดังนี้

- | | |
|---|-------------------------|
| 1. อาจารย์อาคม วรจินดา | ปี พ.ศ.2529 – พ.ศ.2538 |
| 2. ผู้ช่วยศาสตราจารย์มูณี พันทวี | ปี พ.ศ.2538 – พ.ศ.2542 |
| 3. อาจารย์อาคม วรจินดา | ปี พ.ศ.2542 – พ.ศ.2546 |
| 4. อาจารย์ ดร.ทรงคุณ จันทจร | ปี พ.ศ.2546 – พ.ศ. 2550 |
| 5. ผู้ช่วยศาสตราจารย์ ดร.ทรงคุณ จันทจร | ปี พ.ศ.2550 – พ.ศ. 2554 |
| 6. ผู้ช่วยศาสตราจารย์ ดร.ปฐม หงษ์สุวรรณ | ปี พ.ศ.2554 - ปัจจุบัน |

ที่ตั้ง

สถาบันวิจัยศิลปะและวัฒนธรรมอีสาน

มหาวิทยาลัยมหาสารคาม ตำบลตลาด อำเภอเมือง จังหวัดมหาสารคาม

โทรศัพท์ : 0-4372-1686 ภายใน 6119

โทรสาร : 0-4372-1686

โฮมเพจ : <http://www.rinac.msu.ac.th>

หลักการและเหตุผลสภาพปัจจุบัน

ในห้วงการดำเนินงาน ระยะเวลาว่าสองทศวรรษเศษ (พ.ศ. 2529 – 2554) สถาบันวิจัยศิลปะและวัฒนธรรมอีสาน ได้เติบโตภายใต้การดำเนินงานโดย คณะผู้บริหารหลายยุค หลายสมัย ซึ่งมีแนวคิดด้านการพัฒนางานวิจัยด้านศิลปะและวัฒนธรรมอย่างหลากหลาย ทำให้เกิดจุดแข็งด้านฐานความรู้ในด้านศิลปะและ วัฒนธรรมอีสาน มีบุคลากรรุ่นอาวุโสและ เครือข่ายที่เป็นปราชญ์ภูมิปัญญาท้องถิ่นจำนวนมาก รวมถึงการมีอาคารที่เป็นเอกลักษณ์ มีสภาพแวดล้อมที่เอื้อต่อ การศึกษาของสังคมและชุมชนท้องถิ่น และสามารถพัฒนาสังคมตามอัตลักษณ์มหาวิทยาลัยได้ หากแต่ปัจจุบันการแข่งขันด้านการวิจัยศิลปะและวัฒนธรรมค่อนข้าง รุนแรง โดยเฉพาะอย่างยิ่งในสถาบันการศึกษาของภาครัฐและเอกชน ทั้งในภูมิภาคทั้งในประเทศและต่างประเทศ เช่น ศูนย์พหุลักษณะ ลุ่มน้ำโขง มหาวิทยาลัยขอนแก่น ศูนย์วิจัยลุ่มน้ำโขง มหาวิทยาลัยอุบลราชธานี ศูนย์ข้อมูลลุ่มน้ำโขง จนทำให้บทบาทของสถาบันวิจัยศิลปะและวัฒนธรรมอีสานที่ เคยโดดเด่นในภูมิภาคกลับลด บทบาทลง และอาจไม่สามารถเป็นที่พึ่งให้กับสังคมอีสานได้หากไม่มีปรับปรุงเปลี่ยนแปลงนโยบาย รวมถึงวิธีการ ดำเนินงาน อีกทั้งแนวคิดเศรษฐกิจสร้างสรรค์ที่เน้น การใช้ “ทุนทางปัญญา” จนเร่งเร้าให้องค์กรและหน่วยงานทั้งภาครัฐและเอกชนในระดับต่างๆ หันมาให้ความสนใจและผลักดันให้เป็นยุทธศาสตร์ขับเคลื่อนเพื่อแสวงหา พื้นที่และส่วนแบ่งของตลาดในการสร้างความได้เปรียบเชิงเปรียบเทียบและเสริมสร้างศักยภาพให้สามารถดำรงอยู่และแข่งขันกับภาคส่วนอื่น ๆ ในสังคมนั้น เป็นตัวบั่น ทอนการดำเนินงานด้านศิลปะและวัฒนธรรมให้หลงทางไปตามกระแส เน้นสร้าง “มูลค่าเพิ่ม” จนละเลย “คุณค่า” ความงาม ความสุขทางศิลปะ จนขาดความพอดี เป็น เหตุให้เกิดความตึงตันทางพุทธิปัญญา ถูกเหยียดหยามศิลปวัฒนธรรมท้องถิ่นที่ไม่สร้างมูลค่า จนการดำเนินงานด้านศิลปวัฒนธรรมขาดจิตวิญญาณ ไร้ซึ่งจุดยืนและ เลื่อนลอยในที่สุด

จากเหตุผลดังกล่าวข้างต้น สถาบันวิจัยศิลปะและวัฒนธรรมอีสาน จึงต้องปรับปรุงแผนกลยุทธ์สถาบันวิจัยศิลปะและวัฒนธรรมอีสาน พ.ศ.2555-2564 เพื่อให้ ทันทต่อการเปลี่ยนแปลงของสังคมโลก สร้างความสามารถและศักยภาพด้านการวิจัย เพื่อพัฒนาท้องถิ่นและความเข้มแข็งทางวิชาการของมหาวิทยาลัย พัฒนาองค์ ความรู้เพื่อเชื่อมโยงเครือข่ายวิชาการในมิติการศึกษาศิลปะ-สังคม-วัฒนธรรม-ชาติพันธุ์ และอีสานศึกษา เพื่อนำไปใช้ประโยชน์และบริการวิชาการ เพื่อการพัฒนา พื้นฟู สถาบันวิจัยศิลปะฯ โดยสอดคล้องกับความต้องการของประเทศ ชุมชนและท้องถิ่น ส่งเสริมและสนับสนุนการวิจัย การทำนุบำรุงศิลปะ วัฒนธรรมและท้องถิ่นอีสาน ศึกษา สนับสนุนการวิจัยเชิงปฏิบัติการโดยคนในท้องถิ่นในมิติด้านศิลปะและวัฒนธรรม และอีสานศึกษา สร้างสื่อการเรียนรู้ และสร้างความภาคภูมิใจในอัตลักษณ์และ วัฒนธรรมของตนเอง รวมถึงสร้างเครือข่ายความร่วมมือด้านบริการวิชาการในระยะเวลาอันใกล้

การวิเคราะห์ศักยภาพ ของสถาบันวิจัยศิลปะและวัฒนธรรมอีสาน(SWOT)

จุดแข็ง

1. มีฐานความรู้ในด้านศิลปะและวัฒนธรรมอีสาน
2. มีบุคลากรรุ่นอาวุโสที่เป็นปราชญ์ภูมิปัญญาท้องถิ่น
3. มีสภาพแวดล้อมของสังคมและชุมชนท้องถิ่นที่เอื้อต่อการศึกษาและพัฒนาสังคมตามอัตลักษณ์มหาวิทยาลัยมีคณาจารย์อาวุโสที่เชี่ยวชาญด้านภาษาสังคมวัฒนธรรม สถาปัตยกรรม มานุษยวิทยา ประวัติศาสตร์ ที่เต็มใจให้ความช่วยเหลือกิจการของสถาบันจำนวนมากหากขอความอนุเคราะห์
4. มีผลงานเป็นที่ยอมรับในระดับชาติ
5. มีนักวิจัยและมีบุคลากรเป็นคนรุ่นใหม่ ที่มีความรู้ความสามารถด้านการวิจัยศิลปวัฒนธรรมท้องถิ่น
6. มีผลงานวิจัยและงานบริการวิชาการที่เกิดจากการสร้างเครือข่ายวิจัยภายในมหาวิทยาลัย โบราณภาคตะวันออกเฉียงเหนือ และหอศิลป์จำปาศรี รวมถึงได้รับการยอมรับจากสังคมและชุมชน สอดคล้องกับอัตลักษณ์ของมหาวิทยาลัย
7. มีแหล่งทุนสนับสนุนงานวิจัยทั้งจากภายในและภายนอก
9. มีสื่อและอุปกรณ์การเรียนรู้ที่ทันสมัย รวมถึงพื้นที่จัดการเรียนรู้หลากหลายและทันสมัยเอื้อต่อการเรียนรู้ของนักเรียน นิสิต นักศึกษา เช่น หอศิลป์จำปาศรี พิพิธภัณฑ์ออนไลน์ นิทรรศการออนไลน์
10. มีการเปิดพิพิธภัณฑ์ หรือนิทรรศการการเรียนรู้ ตัวอย่างเช่น พิพิธภัณฑ์ชาติพันธุ์

จุดอ่อน

1. สถาบันยังไม่มีจัดการแหล่งเรียนรู้ด้านศิลปะและวัฒนธรรมอีสานอย่างเป็นระบบที่เอื้อประโยชน์ต่อการนำไปใช้ในชุมชน
2. สถาบันยังมีงานวิจัยที่เพิ่มมูลค่าด้านศิลปวัฒนธรรมในท้องถิ่นน้อย และยังขาดการเผยแพร่/ต่อยอดองค์ความรู้ในการส่งเสริมด้านศิลปะและวัฒนธรรมให้เห็นเป็น รูปธรรม
3. ผลงานวิจัยและความโดดเด่นทางด้านศิลปวัฒนธรรมท้องถิ่นยังไม่เด่นชัด
4. ที่ผ่านมานโยบายขาดการบูรณาการและสร้างเครือข่ายหน่วยงานด้านการวิจัยภายในมหาวิทยาลัย
5. ภาพลักษณ์ของสถาบันวิจัยศิลปะและวัฒนธรรมอีสานยังไม่เป็นที่รู้จักและยอมรับจากภายนอก
6. ขาดการวิจัยในกลุ่มชุมชนและสังคม

7. งานวิจัย สื่อแหล่งเรียนรู้ และนวัตกรรมใหม่ในสถาบันฯ ยังไม่เพียงพอ
8. การแสวงหาแหล่งทุนสนับสนุนการวิจัยจากภายนอกยังไม่มีประสิทธิภาพ
9. งานวิจัยที่มีคุณภาพยังมีจำนวนน้อย และยังไม่ได้นำไปสู่การต่อยอดหรือสร้างมูลค่าเพิ่มในเชิงพาณิชย์
10. งานวิจัยและบริการวิชาการเพื่อสนับสนุนเพิ่มมูลค่าด้านศิลปวัฒนธรรมในท้องถิ่นยังน้อย
11. การสร้างสื่อเพื่อส่งเสริมสนับสนุนการเรียนการสอนด้านศิลปวัฒนธรรมยังไม่มีมาก
12. ขาดความชัดเจนในการจำแนกกลุ่มงานวิจัย เช่น
 - 12.1 กลุ่มวิจัยวรรณกรรม
 - 12.2 กลุ่มวิจัยศิลปะการแสดงและดนตรีท้องถิ่น
 - 12.3 กลุ่มวิจัยศิลปหัตถกรรม
 - 12.4 กลุ่มวิจัยประเพณีวัฒนธรรม
 - 12.5 กลุ่มวิจัยศิลปะและวัฒนธรรมร่วมสมัย
 - 12.6 กลุ่มวิจัยภาษาและวัฒนธรรมกลุ่มชาติพันธุ์ (บูรณาการ)
 - 12.7 กลุ่มวิจัยสังคมวัฒนธรรม เทคโนโลยีพื้นบ้าน ภูมิปัญญาด้านต่าง ๆ (บูรณาการ)
 - 12.8 กลุ่มวิจัยมานุษยวิทยา ประวัติศาสตร์และโบราณคดี (บูรณาการ)
 - 12.9 กลุ่มวิจัยสถาปัตยกรรมท้องถิ่น (บูรณาการ)
 - 12.10 กลุ่มวิจัยเพื่อพัฒนา (บูรณาการ)
13. ยังไม่ค่อยมีการวิจัยด้านศิลปะและวัฒนธรรมที่ส่งเสริมการสร้างสัมพันธ์ระหว่างประเทศเพื่อนบ้านในอนุภาคลุ่มน้ำโขง (ลาว กัมพูชา เวียดนาม)
14. ขาดการผลิตวารสารวิชาการ/จดหมายข่าวหรือจุลสารเพื่อประชาสัมพันธ์สถาบันวิจัยฯ ให้เป็นที่รู้จักและยอมรับในแวดวงวิชาการท้องถิ่นและในระดับชาติ
15. สถาบันยังขาดห้องสมุดที่ได้มาตรฐาน เพื่อบริการการค้นคว้าและสืบค้นงานวิจัยด้านศิลปะและวัฒนธรรมเป็นการเฉพาะ
16. ขาดการผลิตสินค้าและสื่อวิชาการ เช่น หนังสือ ตำรา วิทยุทัศน์ ภาพยนตร์ สารคดี ฐานข้อมูล พิพิธภัณฑ์ท้องถิ่นอีสาน ชาติพันธุ์ในอีสาน ตำรายาในอีสาน ผ้าทอในอีสาน ลาวในอีสาน รายชื่อวรรณกรรมท้องถิ่นอีสาน ตัวอย่างเช่น

- 16.1 นามานุกรมวรรณกรรมท้องถิ่นอีสาน
- 16.2 นามานุกรมพืชพื้นบ้านอีสานที่มีสรรพคุณทางยา
- 16.3 นามานุกรมผ้าทออีสาน
- 16.4 นามานุกรมอาหารพื้นบ้านอีสาน
- 16.5 นามานุกรมชาติพันธุ์ในอีสาน
- 16.6 นามานุกรมหมอพื้นบ้านอีสาน
- 16.7 นามานุกรมพระเกจิในอีสาน
- 16.8 วัฒนธรรมสุขภาพในชุมชนอีสาน
- 16.9 วัฒนธรรมสุขภาพะ

โอกาส

1. มีความพร้อมที่ตอบสนองต่อนโยบายการเป็นมหาวิทยาลัยเพื่อชุมชน
2. มีเครือข่ายความร่วมมือกับสถาบันส่งเสริมและแหล่งทุนสนับสนุนการวิจัยด้านศิลปวัฒนธรรม เช่น สกว. วช. คมส. สสส.
3. มีเครือข่ายความสัมพันธ์กับสถาบันวิจัยอื่น ในสถาบันการศึกษาของรัฐและประเทศเพื่อนบ้าน เช่น สถาบันไทยคดีศึกษา จุฬาลงกรณ์มหาวิทยาลัย สถาบันวิจัย สังคม มหาวิทยาลัยเชียงใหม่ มหาวิทยาลัยแห่งชาติลาว มหาวิทยาลัยสุภานุวงศ์ มหาวิทยาลัยฮานอย มหาวิทยาลัยกวางสี
4. มีปราชญ์พื้นบ้านและแหล่งภูมิปัญญาที่มีอยู่ในท้องถิ่นจำนวนมาก เพราะเป็นภูมิภาคที่มีพื้นที่ขนาดใหญ่ที่สุดในประเทศ คือมีจำนวนจังหวัดถึง 20 จังหวัด
5. มีหน่วยงานส่งเสริมและสนับสนุนการวิจัยด้านศิลปะ และวัฒนธรรมเพิ่มมากขึ้นในประเทศและต่างประเทศ
6. สภาพแวดล้อมของสังคมที่เอื้อต่อการศึกษาและวิจัยด้านศิลปะและวัฒนธรรมเพื่อส่งเสริมสนับสนุน การสร้างเป้าประสงค์ตามอัตลักษณ์และเอกลักษณ์ของมหาวิทยาลัยมหาสารคาม (มุ่งเน้นชุมชน)
7. การเข้าสู่ประชาคมอาเซียน ทำให้มีโอกาสในการเรียนรู้ แลกเปลี่ยน และขยายขอบเขตพรมแดนการศึกษาวิจัยด้านศิลปะและวัฒนธรรมให้มีความกว้างขวางและ ลุ่มลึกมากยิ่งขึ้น ตลอดจนสามารถพิจารณาในมิติด้านความสัมพันธ์ข้ามชาติได้ โดยเฉพาะในกลุ่มประเทศเพื่อนบ้านด้านตะวันออก คือ ลาว กัมพูชา เวียดนาม ในกลุ่มอนุภูมิภาคลุ่มน้ำโขง ประชาคมอาเซียนทั้งหมด เป็นต้น

ภาวะคุกคาม

1. การแข่งขันกับสถาบันวิจัยด้านศิลปวัฒนธรรม และสังคมในสถาบันการศึกษาของภาครัฐและเอกชนในภูมิภาคในประเทศ และต่างประเทศ
2. นโยบายเศรษฐกิจและสังคมแห่งชาติอย่างสร้างสรรค์ ทำให้เกิดการมุ่งเน้นด้านมูลค่ามากกว่าคุณค่า
3. การเปิดเสรีประชาคมอาเซียน ทำให้มหาวิทยาลัยที่มีชื่อเสียงเข้ามาแสดงจุดยืนของตนเองในการวิจัยศิลปะและวัฒนธรรมในอนุภาคลุ่มน้ำโขงมากยิ่งขึ้น
4. งบประมาณที่ได้รับจากแหล่งทุนภายนอกลดลง
5. ชื่อสถาบันที่ทำให้ “จุดยืน” ของการวิจัยมีข้อจำกัดเฉพาะประเด็นเรื่องศิลปะและวัฒนธรรมที่ผ่านมายังขาดการต่อยอด เชื่อมโยง “สังคม” “ชุมชน”
ตั้งกรณีสถาบันวิจัยสังคมฯ ในสถาบันการศึกษาอื่น ๆ

ทิศทางการพัฒนาสถาบันวิจัยศิลปะและวัฒนธรรมอีสาน

สถาบันวิจัยศิลปะและวัฒนธรรมอีสาน เป็นหน่วยงานที่มีภารกิจในดำเนินงานวิจัย บริการวิชาการ และทำนุบำรุงศิลปะและวัฒนธรรม และดำเนินงานตามนโยบายและทิศทางของมหาวิทยาลัยมหาสารคาม ซึ่งมีนโยบายและทิศทางการพัฒนา ดังนี้

1. ด้านการบริการวิชาการ

มุ่งเน้นการเป็นศูนย์กลางแห่งการเรียนรู้และบริการวิชาการแก่สังคมในภาคตะวันออกเฉียงเหนือ และเป็นที่พึ่งในการเตรียมความพร้อมสู่ประชาคมอาเซียน และพัฒนาให้เกิดเครือข่ายความร่วมมือกับหน่วยงานต่าง ๆ เพื่อพัฒนาให้มีความเข้มแข็งและเป็นที่พึ่งขององค์กรต่างๆ

2. ด้านการวิจัย

สร้างองค์ความรู้และพัฒนานวัตกรรมที่สร้างมูลค่าเพิ่ม หรือใช้ประโยชน์ให้กับชุมชนและสังคม มีการจัดตั้งหน่วยวิจัยและ ผลงานที่มีความโดดเด่น และเป็นเอกลักษณ์ และเพิ่มขีด ความสามารถในการแข่งขันทางด้านวิจัยในการมีเครือข่ายการวิจัย ร่วมกับนักวิจัยภายนอกทั้งในหรือต่างประเทศ”

3. ด้านการบริหารจัดการ

มุ่งเน้นและสนับสนุนการพัฒนาระบบบริหารจัดการองค์กรที่มีประสิทธิภาพสอดคล้องตามอัตลักษณ์ ตอบสนองต่อการพัฒนามหาวิทยาลัย โดยบริหารตามหลักธรรมาภิบาล เป็นหน่วยงานที่มีคุณภาพในการจัดการศึกษาให้เป็นไปตามเกณฑ์การประกันคุณภาพภายในและภายนอก และนำไปสู่การจัดอันดับสถาบันในระดับนานาชาติ

4.ด้านการส่งเสริมภาพลักษณ์

มีรูปแบบการจัดกิจกรรมทางวิชาการและกิจกรรมสาธารณะเชิงรุกเพื่อให้หน่วยงานและมหาวิทยาลัยเป็นที่รู้จักและเกิดการยอมรับ และการจัดอันดับในระดับสากล

5.ด้านการพัฒนาหน่วยงานสู่มหาวิทยาลัยสีเขียวและรักษาสິงแวดล้อม

หน่วยงานต้องมีคุณภาพตามเกณฑ์มาตรฐานมหาวิทยาลัยสีเขียวและเป็นมิตรกับสิ่งแวดล้อม ส่งเสริมการมีสุขภาวะที่ดีให้แก่บุคลากร นิสิตและผู้รับบริการในด้านสร้างเสริมสุขภาพอย่างมีสุขภาพลักษณะที่ดี สิ่งแวดล้อมสวยงาม

6.ด้านการทำนุบำรุงศิลปวัฒนธรรม

มุ่งส่งเสริมอนุรักษ์ ฟื้นฟู ปกป้อง เผยแพร่ พัฒนาศิลปวัฒนธรรม ขนบธรรมเนียมประเพณี ภูมิปัญญาท้องถิ่น และผสมผสานวัฒนธรรมในระดับชาติและสากล เพื่อนำไปสู่การเป็นส่วนหนึ่งของประชาคมสังคมและวัฒนธรรมอาเซียน 2015

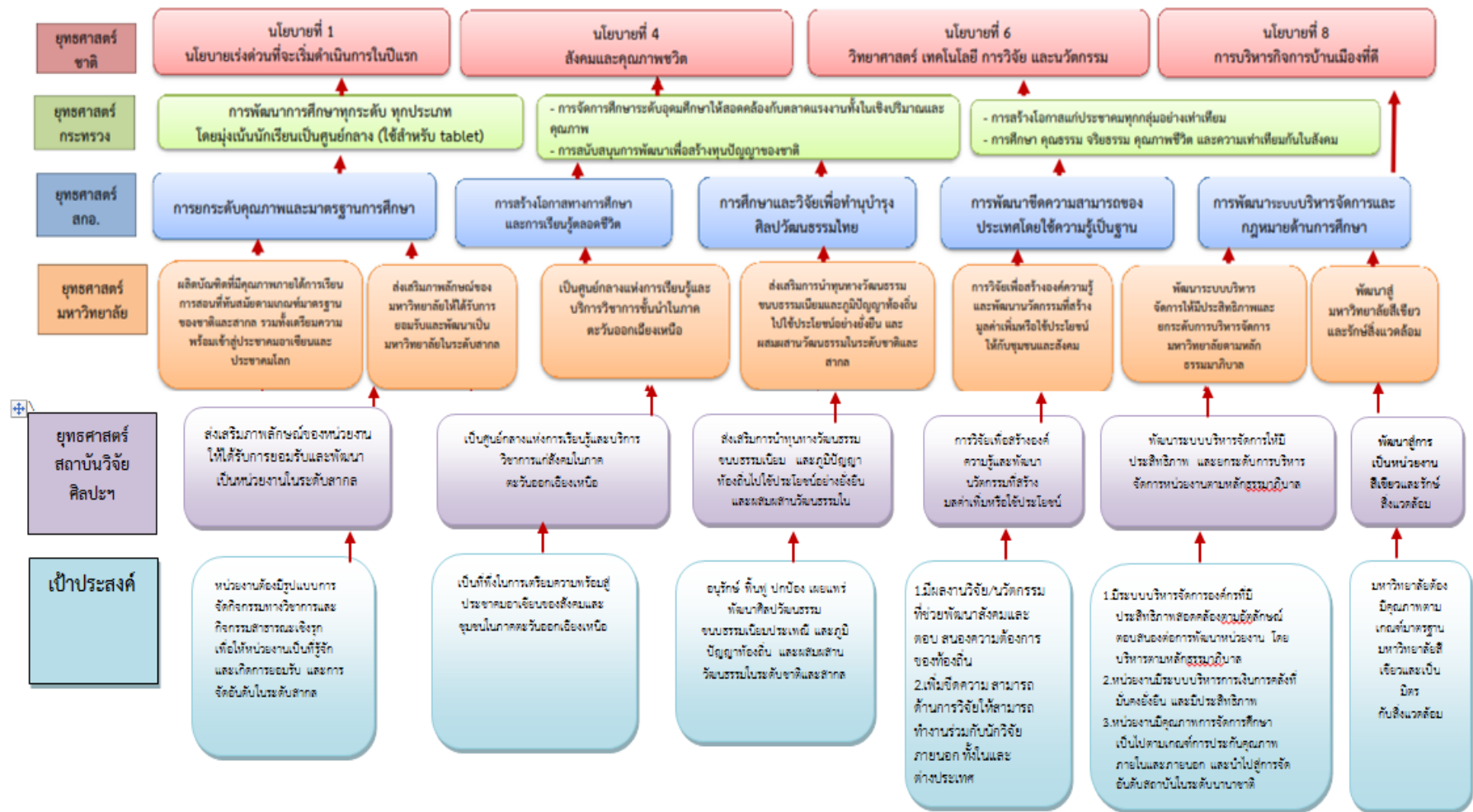
ยุทธศาสตร์มหาวิทยาลัยมหาสารคาม

- ยุทธศาสตร์ที่ 1 การผลิตบัณฑิตที่มีคุณภาพภายใต้การจัดการเรียนการสอนในหลักสูตรที่ทันสมัยตามเกณฑ์คุณภาพและมาตรฐานของชาติและสากล รวมทั้งเตรียมความพร้อมเข้าสู่ประชาคมอาเซียนและประชาคมโลก
- ยุทธศาสตร์ที่ 2 เป็นศูนย์กลางแห่งการเรียนรู้และบริการวิชาการแก่สังคมในภาคตะวันออกเฉียงเหนือ
- ยุทธศาสตร์ที่ 3 การวิจัยเพื่อสร้างองค์ความรู้และพัฒนานวัตกรรมที่สร้างมูลค่าเพิ่มหรือใช้ประโยชน์ให้กับชุมชนและสังคม
- ยุทธศาสตร์ที่ 4 พัฒนาระบบบริหารจัดการให้มีประสิทธิภาพ และยกระดับการบริหารจัดการหน่วยงานตามหลักธรรมาภิบาล
- ยุทธศาสตร์ที่ 5 ส่งเสริมภาพลักษณ์ของหน่วยงานให้ได้รับการยอมรับและพัฒนาเป็นหน่วยงานในระดับสากล
- ยุทธศาสตร์ที่ 6 พัฒนาสู่การเป็นหน่วยงานสีเขียว และรักษาสິงแวดล้อม
- ยุทธศาสตร์ที่ 7 ส่งเสริมการนำทุนทางวัฒนธรรม ขนบธรรมเนียม และภูมิปัญญาท้องถิ่นไปใช้ประโยชน์อย่างยั่งยืน และผสมผสานวัฒนธรรมในระดับชาติและสากล

ยุทธศาสตร์การพัฒนา

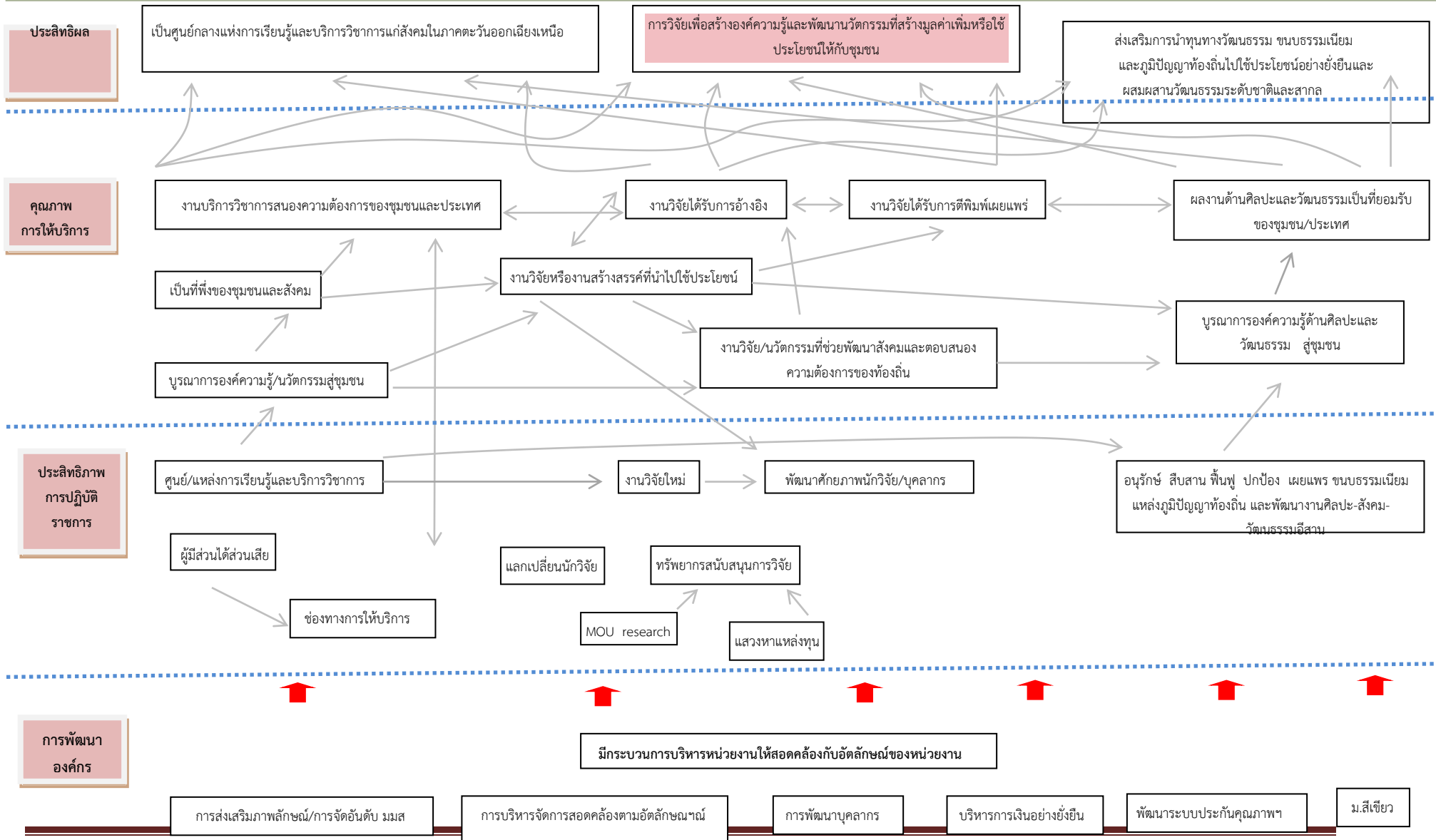
สถาบันวิจัยศิลปะและวัฒนธรรมอีสาน มหาวิทยาลัยมหาสารคาม

แสดงความเชื่อมโยงยุทธศาสตร์ชาติ ยุทธศาสตร์กระทรวงศึกษาธิการ ยุทธศาสตร์สำนักงานคณะกรรมการการอุดมศึกษา ยุทธศาสตร์มหาวิทยาลัย และยุทธศาสตร์สถาบันวิจัยศิลปะฯ



Strategic Map สถาบันวิจัยศิลปะและวัฒนธรรมอีสาน

"ศูนย์การเรียนรู้และผู้นำการวิจัยด้านศิลปะและวัฒนธรรมของอีสานชั้นนำในภาคตะวันออกเฉียงเหนือ"



ยุทธศาสตร์สู่การปฏิบัติสถาบันวิจัยศิลปะและวัฒนธรรมอีสาน

ปรัชญา

ยังฉวางแห่งภูมิปัญญา พัฒนาสังคมแบบยั่งยืน

ปณิธาน

สืบสานมรดกภูมิปัญญาท้องถิ่น พัฒนาแผ่นดินถิ่นชาติไทย สานสายใยประชาคมลุ่มน้ำโขง โยงใยวิถีท้องถิ่นสู่ระดับชาติอย่างยั่งยืน

วิสัยทัศน์

ศูนย์การเรียนรู้และผู้นำการวิจัยด้านศิลปะและวัฒนธรรมของอีสานชั้นนำในภาคตะวันออกเฉียงเหนือ

พันธกิจ

บริการวิชาการแก่สังคม เพื่อสร้างเครือข่ายความร่วมมือกับประชาคมทุกระดับและชุมชน	สร้างสรรค์และบูรณาการผลงานวิจัยด้านศิลปะ-วัฒนธรรม-สังคม-อีสานศึกษา ที่มีคุณภาพ ตอบสนองความต้องการของท้องถิ่น เป็นที่พึ่งของสังคม ใช้เป็นแหล่งอ้างอิงที่ยอมรับในระดับชาติ และนานาชาติ โดยเฉพาะในอนุภูมิภาคลุ่มน้ำโขงและกลุ่มอาเซียน	มีกระบวนการบริหารหน่วยงานให้สอดคล้องกับอัตลักษณ์ของมหาวิทยาลัย ตามหลักธรรมาภิบาล โปร่งใส และตรวจสอบได้	การส่งเสริมและพัฒนาภาพลักษณ์สู่สากล เพื่อรองรับการเข้าสู่ประชาคมอาเซียน	มีการพัฒนาและอนุรักษ์สิ่งแวดล้อม เพื่อให้เป็นหน่วยงานสีเขียว	อนุรักษ์ สืบสาน ฟื้นฟู เผยแพร่ และพัฒนางานศิลปะ-สังคม-วัฒนธรรมอีสานอย่างสร้างสรรค์ เพื่อความมั่นคงและยั่งยืน
--	--	--	---	--	--

ยุทธศาสตร์สถาบันวิจัยศิลปะ

1.เป็นศูนย์กลางแห่งการเรียนรู้และบริการวิชาการแก่สังคมในภาคตะวันออกเฉียงเหนือ	2.การวิจัยเพื่อสร้างองค์ความรู้และพัฒนานวัตกรรมที่สร้างมูลค่าเพิ่มหรือใช้ประโยชน์ให้กับชุมชนและสังคม	3. พัฒนาระบบบริหารจัดการให้มีประสิทธิภาพ และยกระดับการบริหารจัดการ หน่วยงานตามหลักธรรมาภิบาล	4.ส่งเสริมภาพลักษณ์ของหน่วยงาน ให้ได้รับการยอมรับและพัฒนาเป็นหน่วยงาน ในระดับสากล	5.พัฒนาสู่การเป็นหน่วยงานสีเขียว และรักษ์สิ่งแวดล้อม	6.ส่งเสริมการนำทุนทางวัฒนธรรม ขนบธรรมเนียมและภูมิปัญญาท้องถิ่น ไปใช้ประโยชน์อย่างยั่งยืน และผสมผสานวัฒนธรรมในระดับชาติและสากล
---	--	--	---	--	---

เป้าประสงค์

เป็นที่พึ่งในการเตรียมความพร้อมสู่ประชาคมอาเซียนของสังคมและชุมชนในภาคตะวันออกเฉียงเหนือ	1.มีหน่วยวิจัยและผลงานที่มีความโดดเด่นและเป็นเอกลักษณ์แตกต่างจากสถาบันอื่น 2. การเพิ่มขีดความสามารถในการแข่งขันทางด้านการวิจัยของอาจารย์และนิสิตระดับบัณฑิตศึกษา และการมีเครือข่ายการวิจัยร่วมกับนักวิจัยภายนอกทั้งในหรือต่างประเทศ	มีระบบบริหารจัดการองค์กรที่มีประสิทธิภาพสอดคล้องตามอัตลักษณ์ ตอบสนองต่อการพัฒนาหน่วยงาน โดยบริหารตามหลักธรรมาภิบาล	หน่วยงานต้องมีรูปแบบการจัดกิจกรรมทางวิชาการและกิจกรรมสาธารณะเชิงรุกเพื่อให้หน่วยงานเป็นที่รู้จักและเกิดการยอมรับ และการจัดอันดับในระดับสากล	มหาวิทยาลัยต้องมีคุณภาพตามเกณฑ์มาตรฐาน มหาวิทยาลัยสีเขียว และเป็นมิตรกับสิ่งแวดล้อม	อนุรักษ์ ฟื้นฟู ปกป้อง เผยแพร่ พัฒนาศิลปวัฒนธรรม ขนบธรรมเนียมประเพณี และภูมิปัญญาท้องถิ่น และผสมผสานวัฒนธรรมในระดับชาติและสากล
---	--	--	---	---	--

สถาบันวิจัยศิลปะและวัฒนธรรมอีสาน
“ยู้งนางแห่งภูมิปัญญา พัฒนาสังคมแบบยั่งยืน”

วิจัย	บริการวิชาการ	ทำนุบำรุงศิลปะและวัฒนธรรม
การวิจัยเพื่อสร้างองค์ความรู้และพัฒนานวัตกรรมที่สร้างมูลค่าเพิ่ม หรือใช้ประโยชน์ให้กับชุมชนและสังคม	เป็นศูนย์กลางแห่งการเรียนรู้และบริการวิชาการแก่สังคมใน ภาคตะวันออกเฉียงเหนือ	ส่งเสริมการนำทุนทางวัฒนธรรม ขนบธรรมเนียมและ ภูมิปัญญาท้องถิ่นไปใช้ประโยชน์อย่างยั่งยืน และ ผสมผสานวัฒนธรรมในระดับชาติและสากล
1.สถาบันมีหน่วยวิจัยและผลงานที่มีความโดดเด่นและเป็นเอกลักษณ์แตกต่างจากสถาบันอื่น 2.การเพิ่มขีดความสามารถในการแข่งขันทางการวิจัยของอาจารย์และนิสิตระดับ บัณฑิตศึกษา และการมีเครือข่ายการวิจัยร่วมกับนักวิจัยภายนอกทั้งในหรือต่างประเทศ	เป็นที่พึงในการเตรียมความพร้อมสู่ประชาคมอาเซียนของสังคมและชุมชนในภาค ตะวันออกเฉียงเหนือ	อนุรักษ์ ฟื้นฟู ปกป้อง เผยแพร่ พัฒนาศิลปวัฒนธรรม ขนบธรรมเนียม ประเพณี และภูมิปัญญาท้องถิ่น และผสมผสานวัฒนธรรมในระดับชาติ และสากล

การบริหารจัดการที่ดี

ภาพลักษณ์สู่สากล

หน่วยงานสีเขียว

ส่งเสริมภาพลักษณ์ของ หน่วยงานให้ได้รับการยอมรับ และพัฒนาเป็นหน่วยงาน	มีกระบวนการบริหารหน่วยงานให้สอดคล้อง กับอัตลักษณ์ของมหาวิทยาลัย	การพัฒนาบุคลากร	มีระบบบริหารการเงิน อย่างยั่งยืน	พัฒนาระบบประกัน คุณภาพการศึกษา	พัฒนาสู่การเป็น หน่วยงาน สีเขียวและรักษ์ สิ่งแวดล้อม
หน่วยงานต้องมีรูปแบบการจัดกิจกรรม ทางวิชาการและกิจกรรมสาธารณะเชิงรุก เพื่อให้หน่วยงานเป็นที่รู้จักและเกิดการ ยอมรับ และการจัดอันดับในระดับสากล	1)มีระบบบริหารจัดการองค์กรที่มีประสิทธิภาพสอดคล้อง ตามอัตลักษณ์ ตอบสนองต่อการพัฒนาหน่วยงาน โดยบริหาร ตามหลักธรรมาภิบาล 2) พัฒนาระบบบริหารความเสี่ยง การควบคุมภายใน และการตรวจสอบภายใน ให้ตอบสนองต่อการพัฒนาหน่วยงานและมหาวิทยาลัย 3)พัฒนาระบบการจัดการความรู้มาเป็นส่วนหนึ่งของการ ดำเนินงานตามพันธกิจหลักของหน่วยงานเพื่อให้เป็นองค์กร แห่งการเรียนรู้	4)พัฒนาระบบการทำงานของ ผู้บริหารและบุคลากรทุกระดับ ด้วยหลักธรรมาภิบาล	5)หน่วยงานมีระบบบริหารการเงิน การคลังที่มั่นคงยั่งยืน และมี ประสิทธิภาพ	6)หน่วยงานมีคุณภาพการจัด การศึกษาเป็นไปตามเกณฑ์การ ประกันคุณภาพภายในและ ภายนอก และนำไปสู่การจัดอันดับ สถาบันในระดับนานาชาติ	มีระบบพัฒนาสู่การเป็น หน่วยงาน สีเขียวและรักษาสิ่งแวดล้อม

KPI

KPI

KPI

KPI

KPI

KPI

KPI

ปรัชญา ปณิธาน วิสัยทัศน์ พันธกิจ ค่านิยมองค์กร และยุทธศาสตร์

ปรัชญา

“ยู้งฉางแห่งภูมิปัญญา พัฒนาสังคมแบบยั่งยืน”

ปณิธาน

“สืบสานมรดกภูมิปัญญาท้องถิ่น พัฒนาแผ่นดินถิ่นชาติไทย สานสายใยประชาคมลุ่มน้ำโขงโยงโยงวิถีท้องถิ่นสู่ระดับชาติอย่างยั่งยืน”

วิสัยทัศน์

“ศูนย์การเรียนรู้และผู้นำการวิจัยด้านศิลปะและวัฒนธรรมของอีสานชั้นนำในภาคตะวันออกเฉียงเหนือ”

พันธกิจ

1. บริการวิชาการแก่สังคม เพื่อสร้างเครือข่ายความร่วมมือให้ชุมชนและสังคมสามารถพึ่งพาตนเองได้อย่างยั่งยืน
2. สร้างสรรค์และบูรณาการผลงานวิจัยด้านศิลปะ-วัฒนธรรม-สังคม-อีสานศึกษา ที่มีคุณภาพเพื่อสนับสนุนการเรียนการสอนและการบริการวิชาการ ใช้เป็นแหล่งอ้างอิงที่ยอมรับในระดับชาติและนานาชาติ โดยเฉพาะในอนุภาคลุ่มน้ำโขงและกลุ่มอาเซียน
3. มีกระบวนการบริหารหน่วยงานสอดคล้องกับอัตลักษณ์ของมหาวิทยาลัย โดยบริหารตามหลักธรรมาภิบาล
4. ส่งเสริมและพัฒนาภาพลักษณ์ เพื่อให้เป็นที่รู้จักในระดับสากล
5. มีการพัฒนาและอนุรักษ์สิ่งแวดล้อมร่วมกับมหาวิทยาลัย เพื่อให้เป็นหน่วยงานสีเขียวและเป็นมิตรกับสิ่งแวดล้อม
6. อนุรักษ์ ฟื้นฟู ปกป้อง เผยแพร่ และพัฒนาศิลปวัฒนธรรม ขนบธรรมเนียมประเพณี และภูมิปัญญาท้องถิ่น และผสมผสานวัฒนธรรม ในระดับชาติหรือนานาชาติ

ค่านิยมองค์กร

ISAN

I	=	Intellect	ปัญญาญาณ เฉลียวฉลาด
S	=	Self-knowledge	รู้จักรักเหง้า (อีสาน)
A	=	Aesthetics	สุนทรียภาพ
N	=	Notability	เป็นที่รู้จัก

ยุทธศาสตร์

- ยุทธศาสตร์ที่ 1 เป็นศูนย์กลางแห่งการเรียนรู้และบริการวิชาการแก่สังคมในภาคตะวันออกเฉียงเหนือ
- ยุทธศาสตร์ที่ 2 การวิจัยเพื่อสร้างองค์ความรู้และพัฒนานวัตกรรมที่สร้างมูลค่าเพิ่มหรือใช้ประโยชน์ให้กับชุมชนและสังคม
- ยุทธศาสตร์ที่ 3 พัฒนาระบบบริหารจัดการให้มีประสิทธิภาพ และยกระดับการบริหารจัดการ
หน่วยงานตามหลักธรรมาภิบาล
- ยุทธศาสตร์ที่ 4 ส่งเสริมภาพลักษณ์ของหน่วยงานให้ได้รับการยอมรับและพัฒนาเป็นหน่วยงานในระดับสากล
- ยุทธศาสตร์ที่ 5 พัฒนาสู่การเป็นหน่วยงานสีเขียว และรักษ์สิ่งแวดล้อม
- ยุทธศาสตร์ที่ 6 ส่งเสริมการนำทุนทางวัฒนธรรม ขนบธรรมเนียม และภูมิปัญญาท้องถิ่น
ไปใช้ประโยชน์อย่างยั่งยืน และผสมผสานวัฒนธรรมในระดับชาติและสากล

ยุทธศาสตร์ / เป้าประสงค์/กลยุทธ์/ตัวชี้วัด/โครงการ/กิจกรรม/งบประมาณ พ.ศ. 2556-2559

ยุทธศาสตร์/ เป้าประสงค์/ ตัวชี้วัดความสำเร็จ	กลยุทธ์	คำเป้าหมายตัวชี้วัด				แผนงาน/โครงการ/ กิจกรรม	งบประมาณ				ผู้รับผิดชอบ
		2556	2557	2558	2559		2556	2557	2558	2559	
ยุทธศาสตร์ที่ 1 เป็นศูนย์กลางแห่งการเรียนรู้และบริการวิชาการแก่สังคมในภาคตะวันออกเฉียงเหนือ											กลุ่มงานวิจัย กลุ่มงานทำนุ บำรุง ศิลปวัฒนธรรม
เป้าประสงค์ที่ 1.1) เป็นที่พึ่งในการเตรียมความพร้อมสู่ประชาคมอาเซียนของสังคมและชุมชนในภาคตะวันออกเฉียงเหนือ											
กลยุทธ์ : ส่งเสริมการจัดกิจกรรม/โครงการพัฒนาศักยภาพภาษาอังกฤษ หรือภาษาอาเซียน หรือศิลปวัฒนธรรม หรือสังคมและเศรษฐกิจ เพื่อพัฒนาศักยภาพของนักเรียน นิสิต และประชาชนทั่วไป											
1.1.1) จำนวนกิจกรรม/โครงการพัฒนาศักยภาพภาษาอังกฤษ หรือภาษาอาเซียนหรือศิลปวัฒนธรรมหรือสังคมและเศรษฐกิจ เพื่อพัฒนาศักยภาพของนักเรียน นิสิต และประชาชนทั่วไป	1	1	1	1	1)โครงการพัฒนาศักยภาพภาษาอาเซียนหรือศิลปวัฒนธรรม	200,000	200,000	200,000	200,000		

ยุทธศาสตร์/ เป้าประสงค์/ ตัวชี้วัดความสำเร็จ	กลยุทธ์	คำเป้าหมายตัวชี้วัด				แผนงาน/โครงการ/ กิจกรรม	งบประมาณ				ผู้รับผิดชอบ
		2556	2557	2558	2559		2556	2557	2558	2559	
ยุทธศาสตร์ที่ 2 การวิจัยเพื่อสร้างองค์ความรู้และพัฒนานวัตกรรมที่สร้างมูลค่าเพิ่มหรือใช้ประโยชน์ ให้กับชุมชนและสังคม											
เป้าประสงค์ที่ 2.1) มีหน่วยวิจัยและผลงานที่มีความโดดเด่นและเป็นเอกลักษณ์แตกต่างจากสถาบันอื่น											
กลยุทธ์ : จัดตั้งหน่วยวิจัยเฉพาะทางเพื่อสร้างเอกลักษณ์และความโดดเด่นของคณะหรือหลักสูตร											
2.1.1) จำนวนหน่วยวิจัยเฉพาะทางของหน่วยงาน	1	1	1	1	โครงการจัดตั้งหน่วย วิจัยทางศิลปวัฒนธรรม	150,000	200,000	250,000	300,000	กลุ่มงานวิจัย	
เป้าประสงค์ที่ 2.2) การเพิ่มขีดความสามารถในการแข่งขันทางด้านการวิจัยของอาจารย์และนิสิตระดับบัณฑิตศึกษา และการมีเครือข่ายการวิจัยร่วมกับนักวิจัยภายนอกทั้งในหรือต่างประเทศ											
กลยุทธ์ที่ 1) หน่วยงานต้องมีผลงานวิจัย/งานสร้างสรรค์ที่ตีพิมพ์เผยแพร่ในวารสารวิชาการที่มีมาตรฐานที่ปรากฏในฐานข้อมูลที่ได้รับการยอมรับในระดับชาติหรือนานาชาติจาก สกอ และ/หรือถูกนำไปอ้างอิง (Citation)											
2.2.1) ร้อยละของงบประมาณเงินทุนวิจัยที่เพิ่มขึ้น ไม่น้อยกว่าปีที่ผ่านมา	ร้อยละ 10	ร้อยละ 10	ร้อยละ10	ร้อยละ 10	โครงการผลิตผลงาน ทางวิชาการ	150,000	200,000	250,000	300,000	กลุ่มงานวิจัย	
2.2.2) ร้อยละผลงานวิจัยหรืองานสร้างสรรค์ที่ได้รับ การตีพิมพ์หรือเผยแพร่ของอาจารย์ นักวิจัยและ บุคลากรในหน่วยงาน	ร้อยละ 18	ร้อยละ 18	ร้อยละ20	ร้อยละ 20		150,000	200,000	250,000	300,000	กลุ่มงานวิจัย	
กลยุทธ์ที่ 2) หน่วยงานต้องมีการสร้างเครือข่ายและความร่วมมือด้านการวิจัยทั้งในหรือต่างประเทศ (One Faculty One Research Network; OFORN)											
2.2.3) จำนวนโครงการหรือกิจกรรมที่ดำเนินงาน ร่วมกับเครือข่ายและความร่วมมือด้านการวิจัยทั้งใน หรือต่างประเทศของหน่วยงาน	1	1	1	1	โครงการสร้างเครือข่าย ความร่วมมือทาง ศิลปวัฒนธรรม	200,000	200,000	200,000	200,000	กลุ่มงานวิจัย	

ยุทธศาสตร์/ เป้าประสงค์/ ตัวชี้วัดความสำเร็จ	กลยุทธ์	ค่าเป้าหมายตัวชี้วัด				แผนงาน/โครงการ/ กิจกรรม	งบประมาณ				ผู้รับผิดชอบ
		2556	2557	2558	2559		2556	2557	2558	2559	
ยุทธศาสตร์ที่ 3 พัฒนาระบบบริหารจัดการให้มีประสิทธิภาพ และยกระดับการบริหารจัดการหน่วยงานตามหลักธรรมาภิบาล											
เป้าประสงค์ที่ 3.1) มีระบบบริหารจัดการองค์กรที่มีประสิทธิภาพสอดคล้องตามอัตลักษณ์ ตอบสนองต่อการพัฒนาหน่วยงาน โดยบริหารตามหลักธรรมาภิบาล											
กลยุทธ์ที่ 1) พัฒนาระบบบริหารจัดการตามแผนกลยุทธ์ แผนปฏิบัติราชการให้สอดคล้องกับอัตลักษณ์จุดเน้นของหน่วยงาน และนโยบายของมหาวิทยาลัย											
กลยุทธ์ที่ 2) พัฒนาระบบการทำงานของผู้บริหารและบุคลากรทุกระดับด้วยหลักธรรมาภิบาล											
กลยุทธ์ที่ 3) พัฒนาระบบบริหารความเสี่ยง การควบคุมภายใน และการตรวจสอบภายใน ให้ตอบสนองต่อการพัฒนาหน่วยงานและมหาวิทยาลัย											
กลยุทธ์ที่ 4) พัฒนาระบบการจัดการความรู้เป็นส่วนหนึ่งของการดำเนินงานตามพันธกิจหลักของหน่วยงานเพื่อให้เป็นองค์กรแห่งการเรียนรู้											
3.1.1) ระดับความสำเร็จของหน่วยงานที่มีแผนกลยุทธ์ ที่สอดคล้องกับมหาวิทยาลัย	5	5	5	5	1.โครงการจัดทำแผนกลยุทธ์ และแผนปฏิบัติราชการ 2.โครงการถ่ายทอดนโยบายสู่ การปฏิบัติ						กลุ่มงานประกัน คุณภาพฯ
3.1.2) ระดับคุณภาพของผลการประเมินของผู้บริหาร ตั้งแต่ระดับดี (3.75) ขึ้นไป	3.75	3.75	3.75	3.75	3.โครงการพัฒนาผู้บริหารและ บุคลากร	200,000	200,000	250,000	300,000		กลุ่มงานประกัน คุณภาพฯ
3.1.3) ระดับคุณภาพของผลการประเมินการบริหาร จัดการความเสี่ยงผ่านเกณฑ์ระดับดี (3.75) ขึ้นไป	3.75	3.75	3.75	3.75	4.โครงการประชุม อบรมความรู้ การบริหารความเสี่ยง และการ จัดการความรู้						กลุ่มงานประกัน คุณภาพฯ
3.1.4) ระดับความสำเร็จของหน่วยงานที่มีการนำการ จัดการความรู้ไปใช้ในการพัฒนาองค์กร	5	5	5	5							กลุ่มงานประกัน คุณภาพฯ
เป้าประสงค์ที่ 3.2) หน่วยงานมีคุณภาพการจัดการศึกษาเป็นไปตามเกณฑ์การประกันคุณภาพภายในและภายนอก และนำไปสู่การจัดอันดับสถาบันในระดับนานาชาติ											
กลยุทธ์ : การสร้างวัฒนธรรมองค์กรเพื่อคุณภาพ และพัฒนาระบบประกันคุณภาพการศึกษาภายในอย่างต่อเนื่อง โดยการบูรณาการการประกันคุณภาพภายในและการประกันคุณภาพภายนอก ให้เกิดเป็นวัฒนธรรมองค์กรแห่งคุณภาพ											
3.3.1) ระดับคุณภาพของผลการประเมินประกัน คุณภาพภายในระดับหน่วยงานที่รับรองโดยต้นสังกัด	4.25	4.25	4.25	4.25	1.โครงการประชุม อบรม ด้านการประกันคุณภาพ การศึกษา						กลุ่มงานประกัน คุณภาพฯ

ยุทธศาสตร์/ เป้าประสงค์/ ตัวชี้วัดความสำเร็จ	กลยุทธ์	ค่าเป้าหมายตัวชี้วัด				แผนงาน/โครงการ/ กิจกรรม	งบประมาณ				ผู้รับผิดชอบ
		2556	2557	2558	2559		2556	2557	2558	2559	
ยุทธศาสตร์ที่ 4 ส่งเสริมภาพลักษณ์ของหน่วยงานให้ได้รับการยอมรับและพัฒนาเป็นหน่วยงานในระดับสากล											
เป้าประสงค์ที่ 4.1) หน่วยงานต้องมีรูปแบบการจัดกิจกรรมทางวิชาการและกิจกรรมสาธารณะเชิงรุกเพื่อให้หน่วยงานเป็นที่รู้จักและเกิดการยอมรับ และการจัดอันดับในระดับสากล											
กลยุทธ์ที่ 1) ปรับปรุงและพัฒนาคุณภาพตามเกณฑ์มาตรฐาน เพื่อเข้าสู่การประเมินขององค์กรระดับนานาชาติ											
กลยุทธ์ที่ 2) หน่วยงานเป็นเจ้าภาพจัดประชุมวิชาการ สัมมนา ฝึกอบรมทางวิชาการในระดับนานาชาติ											
4.1.1) มหาวิทยาลัยได้รับการจัดอันดับคุณภาพและมาตรฐานการจัดการศึกษา/การวิจัย/การพัฒนาสถาบันสู่สากล/การเผยแพร่ข้อมูลข่าวสารสู่สากล จากองค์กรระดับนานาชาติ ไม่น้อยกว่า 4 แห่ง	14	13	12	11	สนับสนุนกิจกรรมการส่งเสริมภาพลักษณ์มหาวิทยาลัยสู่สากล						กลุ่มงานประกันคุณภาพฯ
4.1.2) จำนวนโครงการที่หน่วยงานเป็นหรือร่วมเป็นเจ้าภาพจัดประชุมวิชาการ สัมมนา ฝึกอบรมทางวิชาการในระดับนานาชาติ	1	1	1	1	โครงการสัมมนาระดับนานาชาติ การเปลี่ยนแปลง ด้านศิลปะและวัฒนธรรมลุ่มน้ำโขง	200,000	250,000	300,000	350,000		กลุ่มงานวิจัย

ยุทธศาสตร์/ เป้าประสงค์/ ตัวชี้วัดความสำเร็จ	กลยุทธ์	คำเป้าหมายตัวชี้วัด				แผนงาน/โครงการ/ กิจกรรม	งบประมาณ				ผู้รับผิดชอบ
		2556	2557	2558	2559		2556	2557	2558	2559	
ยุทธศาสตร์ที่ 5 พัฒนาสู่การเป็นหน่วยงานสีเขียว และรักษาสีสิ่งแวดล้อม											
เป้าประสงค์ที่ 5.1) มหาวิทยาลัยต้องมีคุณภาพตามเกณฑ์มาตรฐานมหาวิทยาลัยสีเขียวและเป็นมิตรกับสิ่งแวดล้อม											
กลยุทธ์ที่ 1) ปรับปรุงและพัฒนามหาวิทยาลัยสีเขียวตามเกณฑ์มาตรฐานของ Green University Ranking											
กลยุทธ์ที่ 2) ส่งเสริมการมีสุขภาวะที่ดีให้แก่บุคลากร นิสิตและผู้รับบริการในด้านสร้างเสริมสุขภาพอย่างมีสุขลักษณะที่ดี สิ่งแวดล้อมสวยงาม											
5.1.1) มหาวิทยาลัยได้รับการจัดอันดับ เป็นมหาวิทยาลัยสีเขียว	1ใน10 ของประเทศ	1ใน10 ของประเทศ	1ใน10 ของ ประเทศ	1ใน10 ของประเทศ	1.สนับสนุนการ ปรับปรุงและพัฒนา มหาวิทยาลัยสีเขียว ตามเกณฑ์มาตรฐาน						กลุ่มงานประกัน คุณภาพฯ

ยุทธศาสตร์/ เป้าประสงค์/ ตัวชี้วัดความสำเร็จ	กลยุทธ์	คำเป้าหมายตัวชี้วัด				แผนงาน/โครงการ/ กิจกรรม	งบประมาณ				ผู้รับผิดชอบ
		2556	2557	2558	2559		2556	2557	2558	2559	
ยุทธศาสตร์ที่ 6 ส่งเสริมการนำทุนทางวัฒนธรรม ขนบธรรมเนียมและภูมิปัญญาท้องถิ่นไปใช้ประโยชน์อย่างยั่งยืน และผสมผสานวัฒนธรรมในระดับชาติและสากล											
เป้าประสงค์ที่ 6.1) อนุรักษ์ พิษณุ ปกป้อง เผยแพร่ พัฒนาศิลปวัฒนธรรม ขนบธรรมเนียมประเพณี และภูมิปัญญาท้องถิ่น และผสมผสานวัฒนธรรมในระดับชาติและสากล											
กลยุทธ์ : ส่งเสริมและสนับสนุนการเป็น/การร่วมเป็นเจ้าของงานศิลปวัฒนธรรม หรือภูมิปัญญาท้องถิ่น เพื่อนำไปสู่การเป็นส่วนหนึ่งของประชาคมสังคมและวัฒนธรรมอาเซียน 2015											
6.1.1) จำนวนโครงการ/กิจกรรมที่เป็นหรือร่วมเป็นเจ้าของงานศิลปวัฒนธรรม หรือภูมิปัญญาท้องถิ่น ในระดับชาติหรือนานาชาติ	1	1	1	1	โครงการอนุรักษ์ พิษณุ ปกป้อง เผยแพร่ พัฒนาศิลปวัฒนธรรม ขนบธรรมเนียม ประเพณี และภูมิปัญญาท้องถิ่น และผสมผสานวัฒนธรรมในระดับชาติและสากล	200,000	250,000	300,000	350,000	กลุ่มงานทำนุบำรุงศิลปวัฒนธรรม กลุ่มงานอนุรักษ์เอกสารโบราณ	

ประมาณการงบประมาณรายจ่าย พ.ศ. 2556-2559/ตามยุทธศาสตร์
สถาบันวิจัยศิลปะและวัฒนธรรมอีสาน มหาวิทยาลัยมหาสารคาม

ยุทธศาสตร์	2556		2557		2558		2559	
	แผ่นดิน	รายได้	แผ่นดิน	รายได้	แผ่นดิน	รายได้	แผ่นดิน	รายได้
1.เป็นศูนย์กลางแห่งการเรียนรู้และบริการวิชาการแก่สังคม ในภาคตะวันออกเฉียงเหนือ	-	300,000	-	300,000	-	400,000	-	400,000
2.การวิจัยเพื่อสร้างองค์ความรู้และพัฒนานวัตกรรมที่ สร้างมูลค่าเพิ่มหรือใช้ประโยชน์ให้กับชุมชนและสังคม	-	400,000	-	400,000	-	500,000	-	500,000
3.พัฒนาระบบบริหารจัดการให้มีประสิทธิภาพ และยกระดับ การบริหารจัดการหน่วยงานตามหลัก ธรรมาภิบาล	3,851,400	317,200	4,000,000	300,000	4,000,000	300,000	4,000,000	400,000
4.ส่งเสริมภาพลักษณ์ของหน่วยงานให้ได้รับการยอมรับและ พัฒนาเป็นหน่วยงานในระดับสากล	-	150,000	-	150,000	-	150,000	-	200,000
5.*พัฒนาสู่การเป็นหน่วยงานสีเขียว และรักษ์สิ่งแวดล้อม	-	50,000	-	-	-	-	-	-
6.ส่งเสริมการนำทุนทางวัฒนธรรม ขนบธรรมเนียม และภูมิ ปัญญาท้องถิ่นไปใช้ประโยชน์อย่างยั่งยืน และผสมผสาน วัฒนธรรมในระดับชาติและสากล	-	450,000	-	500,000	-	400,000	-	500,000
รวม	3,851,400	1767,200	4,000,000	1,650,000	4,00,000	175,000	4,00,000	2,000,000
รวมทั้งสิ้น	5,618,600		5,650,000		5,750,000		6,000,000	

หมายเหตุ * เป็นยุทธศาสตร์ที่หน่วยงานสนับสนุนกิจกรรมของมหาวิทยาลัย

คณะผู้จัดทำ

แผนปฏิบัติการ 4 ปี พ.ศ. 2556- 2559

สถาบันวิจัยศิลปะและวัฒนธรรมอีสาน

ที่ปรึกษา

- | | |
|--|---|
| 1. รองศาสตราจารย์ ดร.ปฐม หงษ์สุวรรณ | ผู้อำนวยการสถาบันวิจัยศิลปะและวัฒนธรรมอีสาน |
| 2. ผู้ช่วยศาสตราจารย์ ดร.ราชันย์ นิลวรรณภา | รองผู้อำนวยการฝ่ายบริหารและแผน |
| 3. นางสาวอนุกุล บุญอ่อน | หัวหน้าสำนักงานเลขานุการ |

ผู้จัดทำ / วิเคราะห์ข้อมูล/เรียบเรียง

- | | |
|----------------------------|----------------------------|
| 1. นางพรรณณี เจริญศิริ | เจ้าหน้าที่บริหารงานทั่วไป |
| 2. นางสาวเพ็ญประภา โยธาทูน | นักวิชาการศึกษา |

ปีที่พิมพ์

กุมภาพันธ์ พ.ศ. 2556

