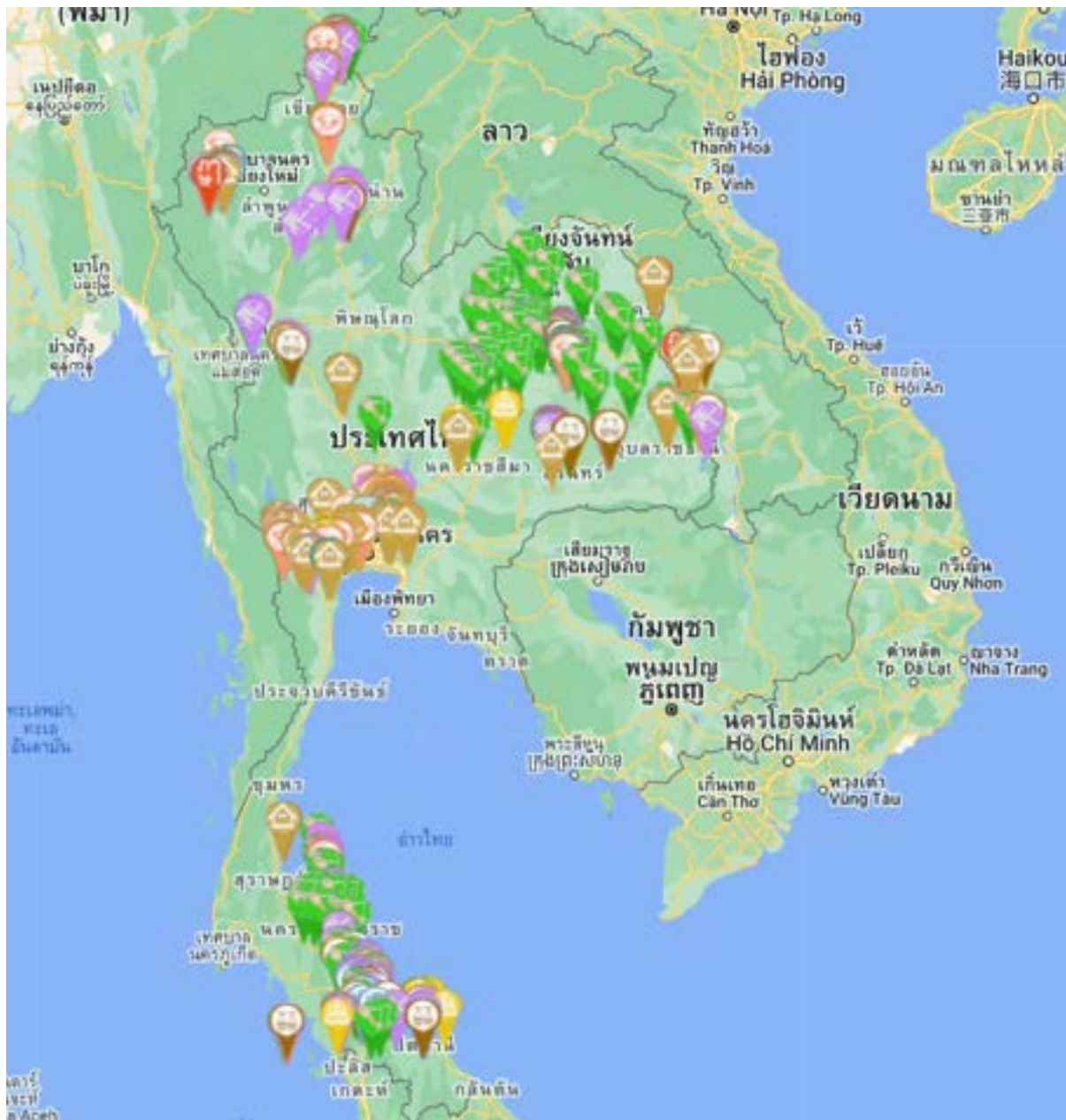




## โครงการ การอยู่ร่วมกันในเมืองประวัติศาสตร์ทวาราวดีอย่างมีอนาคต ผนึกพันธุวิสัย กิจกรรม แผนที่วัฒนธรรม (Cultural Mapping)



## สารบัญ

	หน้า
บทที่ 1 บทนำ	1
บทที่ 2 ทบทวนบริบทข้อมูล ทฤษฎีและงานวิจัยที่เกี่ยวข้อง	5
บทที่ 3 ระเบียบวิธีวิจัย	10
บทที่ 4 ผลการวิจัย	13
บทที่ 5 สรุปผลการวิจัย	15
บรรณานุกรม	16
ภาคผนวก	17
แผนการลงพื้นที่เก็บข้อมูลแผนที่ทางวัฒนธรรม	17
รวมข้อมูลแผนที่ทางวัฒนธรรมกันทรวิชัย	18
วิธีการเข้าดูแผนที่ทางวัฒนธรรม	67

## บทที่ 1

### บทนำ

#### 1.1 บทนำ

การจัดทำแผนที่วัฒนธรรม (Cultural Mapping) คือ เครื่องมือของการวิจัยที่ใช้ซึ่งชี้ถึงการมีของ ศิลปะและวัฒนธรรมทั้งที่จับต้องได้ (Tangible) และจับต้องไม่ได้ (Intangible) ทั้งที่สูญหายไปแล้ว หรือยังคง มีอยู่ สำรอง จับเก็บ แสดง สนับสนุนและเผยแพร่ข้อมูลที่เป็นสหวิทยาการ ที่แสดงให้เห็นถึงเรื่องราว เรื่องเล่า ของพื้นที่ วิถีปฏิบัติต่าง ๆ ความสัมพันธ์ระหว่างคนในชุมชน ความทรงจำของชุมชน พิธีกรรมต่าง ๆ สถานที่ สำคัญและมีความหมายต่อชุมชน ฯลฯ รวมถึงการบ่งชี้ให้ประจักษ์ถึงสมาชิกหรือเครือข่าย การเชื่อมโยง ระหว่างกันของวิถีชีวิต ศิลปะและวัฒนธรรม ณ พื้นที่นั้น เป็นกระบวนการสร้างการมีส่วนร่วมกับภาคีหลักทั้ง 5 ได้แก่ องค์กรปกครองส่วนท้องถิ่น ชุมชน ศิลปิน ภาคเอกชน และนักวิชาการ เพื่อให้ได้ข้อมูลเชิงประจักษ์ ซึ่งผู้มีความรู้ความเชี่ยวชาญในศาสตร์สาขาต่าง ๆ ที่ไม่เจาะจงเฉพาะสาขาศิลปะและวัฒนธรรม สามารถ นำไปใช้เป็นข้อมูลตั้งต้นในการออกแบบผลิตภัณฑ์วัฒนธรรม บริการวัฒนธรรม การวางแผนเมือง (Urban Planning) การสร้างความยั่งยืนทางวัฒนธรรม (Cultural Sustainability) ตลอดจนการพัฒนาและสร้าง ความเข้มแข็งให้แก่พื้นที่ ชุมชน หรือเมืองในมิติที่หลากหลาย

การจัดทำแผนที่วัฒนธรรม ให้ความสำคัญกับการสร้างความร่วมมือของผู้รู้ ผู้นำ และเยาวชนในพื้นที่ ในการยกระดับการจัดทำแผนที่วัฒนธรรมให้ครอบคลุมฐานข้อมูลมรดกทางวัฒนธรรมที่จับต้องได้และจับต้อง ไม่ได้ และขยายขอบเขตพื้นที่ศึกษาให้ครอบคลุมแหล่งทุนทางวัฒนธรรมของพื้นที่อำเภอกันทวีชัย จังหวัด มหาสารคาม รวมทั้งการขับเคลื่อนผลักดันให้ใช้แผนที่วัฒนธรรมเป็นเครื่องมือในการจัดการมรดกวัฒนธรรม ของอำเภอแกดำให้เกิดประโยชน์ทั้งด้านคุณค่าและมูลค่า

#### 1.2 คำถามการวิจัย

การจัดทำแผนที่วัฒนธรรมจะสามารถนำไปใช้เป็นเครื่องมือการจัดการมรดกวัฒนธรรมเพื่อพัฒนา เศรษฐกิจ กระตุ้นจิตสำนึกในคุณค่าและความสำคัญของชุมชนท้องถิ่น ได้อย่างไร?

#### 1.3 วัตถุประสงค์

เพื่อเก็บรวบรวมข้อมูลแผนที่วัฒนธรรม (Cultural mapping) ของอำเภอแกดำ ทั้งมรดกวัฒนธรรมทั้งที่จับต้องได้ (Tangible) และจับต้องไม่ได้ (Intangible)

เพื่อจัดทำฐานข้อมูลแผนที่วัฒนธรรมอำเภอแกดำ

เพื่อสร้างความร่วมมือในการพัฒนาสื่อ ผลิตภัณฑ์ หรือบริการทางวัฒนธรรม

เพื่อจัดทำข้อเสนอแนะการจัดการมรดกวัฒนธรรมของอำเภอแกดำเพื่อพัฒนาเศรษฐกิจ

กระตุ้นจิตสำนึกในคุณค่าและความสำคัญของชุมชนท้องถิ่น

### 1.4 ขอบเขตการดำเนินงาน

1) ขอบเขตด้านเนื้อหา

ข้อมูลแผนที่วัฒนธรรม (Cultural mapping) ของอำเภอกันทรวิชัย ทั้งมรดกวัฒนธรรม ทั้งที่จับต้องได้ (Tangible) และจับต้องไม่ได้ (Intangible)

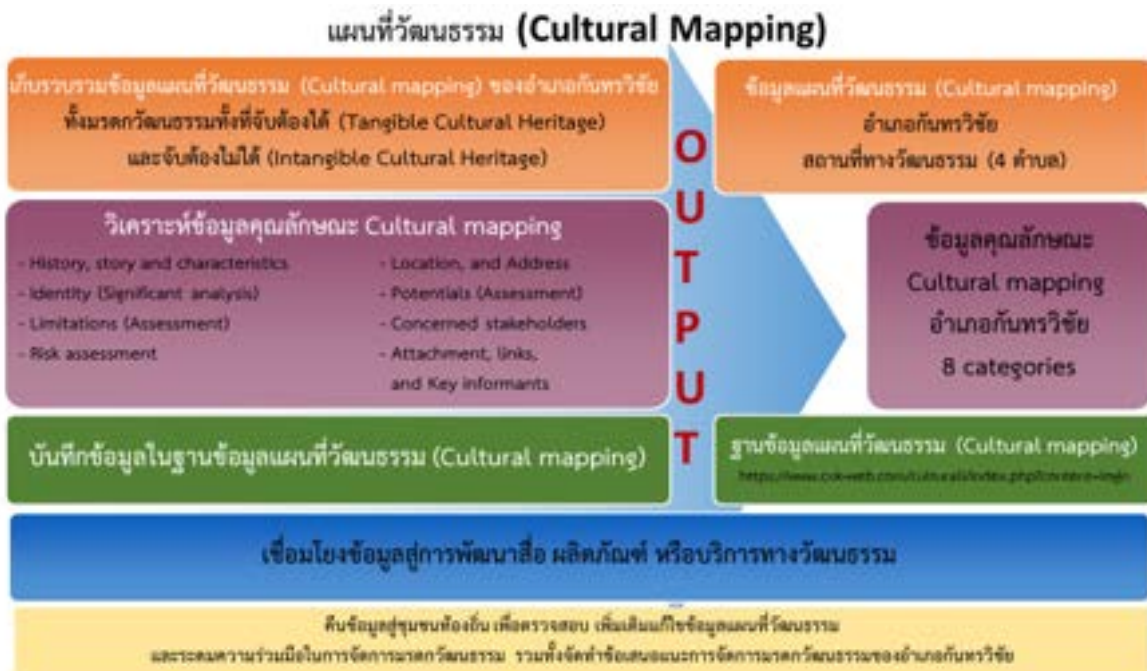
2) พื้นที่ดำเนินงาน ในอำเภอกันทรวิชัย จังหวัดมหาสารคาม ได้แก่

- ตำบลโคกพระ บ้านโคกพระ บ้านลุมพุก บ้านหนองโก
- ตำบลคันธาร์ บ้านคันธาร์ บ้านหนองขอน บ้านโนนเมือง บ้านโนน บ้านสระ
- ตำบลขามเฒ่าพัฒนา บ้านขามเฒ่า
- ตำบลศรีสุข บ้านลาด
- ตำบลขามเรียง บ้านโนนแสง
- รวมถึงพื้นที่ในเมืองที่ปรากฏพระพุทธรูปพระกันทรวิชัย

3) กลุ่มเป้าหมาย

- กลุ่มเป้าหมาย เก็บข้อมูลแผนที่วัฒนธรรม (Cultural mapping) ได้แก่ ผู้นำชุมชน (ทางการ/ไม่เป็นทางการ) วิทยากร (ผู้รู้/ปราชญ์) และ นักเรียน/นักศึกษา/เยาวชนในชุมชน
- กลุ่มเป้าหมาย เวทีคืนข้อมูลสู่ท้องถิ่น ได้แก่ ผู้นำชุมชน (ทางการ/ไม่เป็นทางการ) วิทยากร (ผู้รู้/ปราชญ์) นักเรียน/นักศึกษา/เยาวชนในชุมชน และ ผู้แทนหน่วยงานภาครัฐ ภาคธุรกิจ ภาคประชาสังคม และสถานศึกษา

### 1.5 กรอบการวิจัย



## บทที่ 2

### ทบทวนบริบทข้อมูล ทฤษฎีและงานวิจัยที่เกี่ยวข้อง

#### 2.1 แผนที่วัฒนธรรม (Cultural Map)

การจัดทำแผนที่วัฒนธรรม (Cultural Mapping) คือ เครื่องมือของการวิจัยที่ซับซ้อนซึ่งถึงการมีของ ศิลปะและวัฒนธรรมทั้งที่จับต้องได้ (Tangible) และจับต้องไม่ได้ (Intangible) ทั้งที่สูญหายไปแล้ว หรือยังคง มีอยู่ สำรอง จับเก็บ แสดง สนับสนุนและเผยแพร่ข้อมูลที่เป็นสหวิทยาการ ที่แสดงให้เห็นถึงเรื่องราว เรื่องเล่า ของพื้นที่ วิถีปฏิบัติต่าง ๆ ความสัมพันธ์ระหว่างคนในชุมชน ความทรงจำของชุมชน พิธีกรรมต่าง ๆ สถานที่ สำคัญและมีความหมายต่อชุมชน ฯลฯ รวมถึงการบ่งชี้ให้ประจักษ์ถึงสมาชิกหรือเครือข่าย การเชื่อมโยง ระหว่างกันของวิถีชีวิต ศิลปะและวัฒนธรรม ณ พื้นที่นั้น เป็นกระบวนการสร้างการมีส่วนร่วมกับภาคีหลักทั้ง 5 ได้แก่ องค์กรปกครองส่วนท้องถิ่น ชุมชน ศิลปิน ภาคเอกชน และนักวิชาการ เพื่อให้ได้ข้อมูลเชิงประจักษ์ ซึ่งผู้มีความรู้ความเชี่ยวชาญในศาสตร์สาขาต่าง ๆ ที่ไม่เจาะจงเฉพาะสาขาศิลปะและวัฒนธรรม สามารถ นำไปใช้เป็นข้อมูลตั้งต้นในการออกแบบผลิตภัณฑ์วัฒนธรรม บริการวัฒนธรรม การวางแผนเมือง (Urban Planning) การสร้างความยั่งยืนทางวัฒนธรรม (Cultural Sustainability) ตลอดจนการพัฒนาและสร้างความเข้มแข็งให้แก่พื้นที่ ชุมชน หรือเมืองในมิติที่หลากหลาย

#### 2.2 หมวดหมู่ของมรดกวัฒนธรรม

หมวดหมู่ของมรดกภูมิปัญญาวัฒนธรรม. (<http://ich.culture.go.th/index.php/en/home>) โดยมีการจัดหมวดหมู่เฉพาะวัฒนธรรมที่จับต้องไม่ได้ (Intangible culture) เท่านั้น ไม่มีการกล่าวถึง วัฒนธรรมที่จับต้องได้ (Tangible culture) จึงไม่มีคำอธิบายของหมวด 1. แหล่งธรรมชาติ (Natural Resource: NR) 2. สถาปัตยกรรม (ARchitecture: AR) เช่น เคหสถาน บ้าน ร้านค้า วัด 3. โบราณสถาน (Archeological Site: AS) เช่น ปราสาทหินพิมาย แหล่งโบราณสถานบ้านเก่า 4. โบราณวัตถุ (Archeological Artefact: AA) เช่น สร้อยลูกปัดหิน ไหเก็บกระดูก

คำอธิบาย

##### 1. ศิลปะการแสดง Performing Arts (PA)

ศิลปะการแสดง หมายถึง การแสดงดนตรี รำ-เต้น และละครที่แสดงเป็นเรื่องราว ทั้งที่เป็นการแสดง ตามขนบแบบแผน มีการประยุกต์เปลี่ยนแปลง และ/หรือ การแสดงร่วมสมัยการแสดงที่เกิดขึ้นนั้น เป็นการแสดงสดต่อหน้าผู้ชม และมีจุดมุ่งหมายเพื่อความงาม ความบันเทิงและ/หรือเป็นงานแสดงที่ก่อให้เกิดการคิด วิพากษ์ นำสู่การพัฒนาและเปลี่ยนแปลงสังคม

ประเภทของศิลปะการแสดง

##### 1.1 ดนตรี หมายถึง เสียงที่เกิดจากเครื่องดนตรีและการขับร้องที่ประกอบกันเป็นทำนองเพลง

ทำให้รู้สึกเพลิดเพลิน หรือเกิดอารมณ์ต่างๆ โดยมีบทบาทหน้าที่เพื่อบรรเลง ขับกล่อม ให้ความบันเทิง ประกอบพิธีกรรมและประกอบการแสดง ดนตรี แบ่งออกเป็นดนตรีในการแสดงและดนตรีในพิธีกรรม

1.2 นาฏศิลป์และการละคร หมายถึง การแสดงออกทางร่างกาย ท่วงท่าการเคลื่อนไหว ท่าเต้น ท่ารำ การเชิด การพากย์ การใช้เสียง การขับร้อง การใช้บท การใช้อุปกรณ์ ฯลฯ ซึ่งสื่อถึงเรื่องราว อารมณ์ ความรู้สึก อาจแสดงร่วมกับดนตรีและการขับร้องหรือไม่ก็ได้ การแสดง แบ่งออกเป็น การแสดงในพิธีกรรม การแสดงที่เป็นเรื่องราวและไม่เป็นเรื่องราว

## 2. งานช่างฝีมือดั้งเดิม Traditional Craftsmanship (TC)

งานช่างฝีมือดั้งเดิม หมายถึง ภูมิปัญญา ทักษะฝีมือช่าง การเลือกใช้วัสดุ และกลวิธีการ สร้างสรรค์ ที่แสดงถึงอัตลักษณ์ สะท้อนพัฒนาการทางสังคม และวัฒนธรรมของกลุ่มชน แบ่งออกเป็น

2.1 ฝ้ายและผลิตภัณฑ์จากผ้า หมายถึง ผลผลิตที่เกิดจากการทอ ย้อม ถัก ปัก ตีเกลียว ยกจาก มัดหมี่ พิมพ์ลาย ชิด เกาะ/ล้วง เพื่อใช้เป็น เครื่องนุ่งห่ม และแสดงสถานภาพทางสังคม

2.2 เครื่องจักสาน หมายถึง ภาชนะเครื่องใช้ประจำบ้านที่ทำจากวัสดุดิบในท้องถิ่น เช่น ไม้ หวาย กระจูด ลำเจียก โดยนำมาจักและสาน จึงเรียกว่า เครื่องจักสาน กลวิธีในการทำเครื่องจักสาน ได้แก่ การ ถัก ผูกมัด มัด ร้อย โดยใช้ดอก หวาย เพื่อให้เครื่องจักสานคงทนและคงรูปอยู่ได้ตามต้องการ

2.3 เครื่องรัก หมายถึง หัตถกรรมที่ใช้รักเป็นวัสดุสำคัญในการสร้างผลงาน เช่น ปิดทอง รดน้ำ ภาพกำมะลอ ประดับมุก ประดับกระจกสี ปั้นกระแหง และเขิน รักหรือยางรัก มีคุณลักษณะเป็นยางเหนียว สามารถเกาะจับพื้นของสิ่งใดสิ่งหนึ่งที่ประสงค์จะทำ หรือถมทับหรือเคลือบผิวได้ดี ทำให้เป็นผิวมันภายหลังรักแห้งสนิท มีคุณภาพคงทนต่อความร้อน ความชื้น กรด หรือด่างอ่อนๆ และยังเป็นวัสดุที่ใช้เชื่อมสมุกหรือสีเข้าด้วยกัน

2.4 เครื่องปั้นดินเผา หมายถึง หัตถกรรมที่ใช้ดินเหนียวเป็นวัตถุดิบหลักในการผลิต มีทั้งชนิด เคลือบและไม่เคลือบ โดยที่เนื้อดินเหนียวต้องมีส่วนผสมของทรายแม่น้ำที่เป็นทรายเนื้อละเอียดและช่วยให้ เนื้อดินแห้งสนิทไม่แตกร้าว ดินเหนียวที่ใช้ทำเครื่องปั้นดินเผาจากที่ต่างๆ ให้สีแตกต่างกัน

2.5 เครื่องโลหะ หมายถึง สิ่งที่มีวัสดุหลักเป็นเหล็ก ทองเหลืองหรือทองแดง เครื่องโลหะที่ทำจากเหล็ก นิยมทำโดยการเผาไฟให้อ่อนตัวและตีเหล็กเป็นรูปทรงต่างๆ เครื่องโลหะที่ทำจากทองเหลือง นิยม นำทองเหลืองมาเผาจนหลอมเหลวแล้วจึงนำไปเทลงในแบบตามลักษณะที่ต้องการเสร็จแล้วนำมาตกแต่ง ส่วน เครื่องโลหะที่ทำจากทองแดง มีการนำทองแดงมาใช้เป็นโลหะเจือหลักสำหรับผลิตตัวเรือนของเครื่องประดับ โลหะเงินเจือ

2.6 เครื่องไม้ หมายถึง งานฝีมือช่างที่ทำจากไม้ซุงหรือไม้แปรรูปเป็นท่อน เป็นแผ่น เพื่อใช้ใน งานช่างก่อสร้างประเภทเครื่องสับ เครื่องเรือน เครื่องบูชา เครื่องตั้ง เครื่องประดับ เครื่องมือเครื่องใช้ เครื่อง ศาสตร์รา เครื่องดนตรี เครื่องเล่น และยานพาหนะ โดยอาศัยเทคนิควิธีการแกะสลัก สับ ขุด เจาะ กลึง ถาก ขูด และขัด

2.7 เครื่องหนัง หมายถึง งานหัตถกรรมพื้นบ้านที่ทำมาจากหนังสัตว์โดยผ่านกระบวนการหมัก

และพอกหนังเพื่อไม่ให้เนาเปื่อย และให้เกิดความนิ่มนวลสามารถบีบงอได้ตามที่ต้องการเครื่องหนังนิยมนำไปใช้ในงานด้านศิลปะการแสดง รวมถึงอุปกรณ์อื่นๆ ที่มีหนังเป็นส่วนประกอบ

2.8 เครื่องประดับ หมายถึง งานช่างฝีมือที่ประดิษฐ์ขึ้นเพื่อการตกแต่งให้เกิดความงดงามเริ่มต้นจากการใช้วัสดุที่หาได้ง่ายในท้องถิ่นนำมาผลิตและพัฒนาขึ้นเรื่อยๆ โดยใช้ؤلัณณณและโลหะมีค่าต่างๆ

2.9 งานศิลปะกรรมพื้นบ้าน หมายถึง งานที่มีการแสดงอารมณ์สะท้อนออกทางฝีมือการช่างให้เห็นประจักษ์เป็นรูปธรรมเพื่อตอบสนองต่อการยังชีพและความต้องการด้านคุณค่าความงาม เช่น งานเขียนงานปั้น งานแกะสลัก งานหล่อ เป็นต้น

2.10 ผลิตภัณฑ์อย่างอื่น หมายถึง งานช่างฝีมือดั้งเดิมที่ไม่สามารถจัดอยู่ใน 9 ประเภทแรกได้ ซึ่งอาจเป็นงานช่างฝีมือที่ประดิษฐ์หรือผลิตขึ้นจากวัสดุในท้องถิ่นหรือจากวัสดุเหลือใช้ เป็นต้น

### 3. วรรณกรรมพื้นบ้าน Folk Literature (FL)

วรรณกรรมพื้นบ้าน หมายถึง วรรณกรรมที่ถ่ายทอดอยู่ในวิถีชีวิตชาวบ้าน โดยครอบคลุมวรรณกรรมที่ถ่ายทอดโดยวิธีการบอกเล่า และที่เขียนเป็นลายลักษณ์อักษร แบ่งออกเป็น

3.1 นิทานพื้นบ้าน หมายถึง เรื่องเล่าที่สืบทอดต่อกันมา เช่น นิทานจักรๆวงค์ๆ นิทานศาสนา นิทานคติ นิทานอธิบายเหตุ นิทานเรื่องสัตว์ นิทานเรื่องผี มุขตลกนิทานเรื่องไม้ นิทานเข้าแบบ

3.2 ตำนานพื้นบ้าน หมายถึง เรื่องเล่าเกี่ยวกับประวัติความเป็นมาของสถานที่ บุคคล ศาสนวัตถุ และศาสนสถานที่สำคัญๆ ในท้องถิ่นต่างๆ และเรื่องเล่าที่อธิบายความเป็นมาของ ความเชื่อและพิธีกรรมในท้องถิ่นต่างๆ

3.3 บทสวดหรือบทกล่าวในพิธีกรรม หมายถึง คำสวดที่ใช้ประกอบในพิธีกรรมต่างๆ เช่น บททำขวัญ คำบูชา คำสมา คำเวหนทาน บทสวดสรรภัญญ์ คาถาบทอานิสงส์ บทประกอบการรักษาโรคพื้นบ้าน คำให้พร คำอธิษฐาน ฯลฯ

3.4 บทร้องพื้นบ้าน หมายถึง คำร้องที่ถ่ายทอดสืบทอดกันมาในโอกาสต่างๆ เช่น บทกล่อมเด็ก บทร้องเล่น บทเกี่ยวพาราสี บทจ้อย คำเซ็ง ฯลฯ

3.5 สำนวน ภาษิต หมายถึง คำพูดหรือคำกล่าวที่สืบทอดกันมา มักมีสัมผัสคล้องจองกัน เช่น โวหาร คำคม คำพังเพย คำอุปมาอุปไมย คำขวัญ คติพจน์ คำสภสบบาน คำสาปแช่ง คำชม คำคะนอง ฯลฯ

3.6 ปริศนาคำทาย หมายถึง คำหรือข้อความที่ตั้งเป็นคำถาม คำตอบ ที่สืบทอดกันมา เพื่อให้ผู้ตอบได้ทายหรือตอบปัญหา เช่น คำทาย ปัญหาเขาวนั ะหมี

3.7 ตำรา หมายถึง องค์ความรู้ที่มีการเขียนบันทึกในเอกสารโบราณ เช่น ตำราโหราศาสตร์ ตำราดูลักษณะคนและสัตว์ ตำรายา ฯลฯ

### 4. กีฬาภูมิปัญญาไทย Folk Sport Game and Martial Arts (SM)

กีฬาภูมิปัญญาไทย หมายถึง การเล่น กีฬาและศิลปะการต่อสู้ป้องกันตัว ที่มีการปฏิบัติกันอยู่ในประเทศไทยและมีเอกลักษณ์สะท้อนวิถีไทย แบ่งออกเป็น 3 ประเภท คือการเล่นพื้นบ้าน กีฬาพื้นบ้าน และศิลปะการต่อสู้ป้องกันตัว

4.1 การเล่นพื้นบ้าน หมายถึง กิจกรรมที่ทำด้วยความสมัครใจ ตามลักษณะเฉพาะของท้องถิ่น

เพื่อให้เกิดความสนุกสนานเพลิดเพลิน เกิดความรักและความสามัคคีในหมู่คณะ

4.2 กีฬาพื้นบ้าน หมายถึง การเล่นที่มีลักษณะแข่งขันมีผลแพ้ชนะ โดยมีกฎกติกาที่เป็นลักษณะเฉพาะถิ่น

4.3 ศิลปะการต่อสู้ป้องกันตัว หมายถึง วิธีการหรือรูปแบบการต่อสู้ที่ใช้ร่างกายหรืออุปกรณ์ โดยได้รับการฝึกฝนตามวัฒนธรรมที่ได้รับการถ่ายทอดกันมา

5. แนวปฏิบัติทางสังคม พิธีกรรม และงานเทศกาล Social Practices, Ritual and Festive Events (SP)

แนวปฏิบัติทางสังคม พิธีกรรม และงานเทศกาล หมายถึง การประพฤติปฏิบัติในแนวทางเดียวกันของคนในชุมชนที่สืบทอดต่อกันมาบนหนทางของมงคลวิถี นำไปสู่สังคมแห่งสันติสุขแสดงให้เห็นอัตลักษณ์ของชุมชนและชาติพันธุ์นั้นๆ แบ่งออกเป็น

5.1 มารยาท หมายถึง การประพฤติปฏิบัติที่พึงงามต่อผู้อื่น

5.2 ขนบธรรมเนียมประเพณี หมายถึง การประพฤติปฏิบัติและการกระทำกิจกรรมที่สืบทอดต่อกันมาในวิถีชีวิตและสังคมของชุมชนนั้นๆ

- ประเพณีเกี่ยวกับศาสนา
- ประเพณีเกี่ยวกับเทศกาล
- ประเพณีเกี่ยวกับวงจรชีวิต
- ประเพณีเกี่ยวกับการทำมาหากิน

6. ความรู้และแนวปฏิบัติเกี่ยวกับธรรมชาติและจักรวาล Knowledge and Practices Concerning Nature and the Universe (KP)

ความรู้และแนวปฏิบัติเกี่ยวกับธรรมชาติและจักรวาล หมายถึง องค์ความรู้ วิธีการ ทักษะความเชื่อ แนวปฏิบัติและการแสดงออกที่พัฒนาขึ้นจากการมีปฏิสัมพันธ์ระหว่างคนกับสภาพแวดล้อมตามธรรมชาติและเหนือธรรมชาติ แบ่งออกเป็น

6.1 อาหารและโภชนาการ หมายถึง สิ่งที่มีมนุษย์บริโภค รวมทั้งวิธีการปรุงอาหาร วิธีการบริโภค และคุณค่าของอาหาร

6.2 การแพทย์แผนไทยและการแพทย์

“การแพทย์แผนไทย” หมายถึง กระบวนการทางการแพทย์ เกี่ยวกับการตรวจ วินิจฉัย บำบัดรักษา หรือป้องกันโรค หรือการส่งเสริมและฟื้นฟูสุขภาพของมนุษย์หรือสัตว์

“การแพทย์พื้นบ้าน” หมายถึง การดูแลสุขภาพตนเองในชุมชนแบบดั้งเดิมจนกลายเป็นส่วนหนึ่งของชีวิต เกี่ยวกับความเชื่อ พิธีกรรม วัฒนธรรม ประเพณี และทรัพยากรที่แตกต่างกันไปในแต่ละท้องถิ่น

6.3 โหราศาสตร์ ดาราศาสตร์ และไสยศาสตร์

โหราศาสตร์ หมายถึง ความรู้ในการทำนายโชคชะตา ทำนายอนาคตของบุคคล และบ้านเมือง โดยอาศัยตำแหน่งของดวงดาวในเวลาที่เกิดเหตุการณ์ต่างๆ



ดาราศาสตร์ หมายถึง ศาสตร์ที่เกี่ยวกับการสังเกตและอธิบายธรรมชาติของดวงดาวและ  
เทหวัตถุ ไสยศาสตร์ หมายถึง ความเชื่อในสิ่งที่เหนือธรรมชาติ

6.4 การจัดการทรัพยากรธรรมชาติ หมายถึง การจัดการระบบนิเวศ เพื่อการอนุรักษ์และการใช้  
ประโยชน์อย่างยั่งยืน

6.5 ภัยพิบัติและการตั้งถิ่นฐาน หมายถึง ความรู้และความเชื่อในการเลือกที่อยู่อาศัย ที่สอดคล้อง  
กับสภาพแวดล้อม และวัฒนธรรมของชุมชน

## 7. ภาษา Thai Local and Ethnic Languages (EL)

ภาษา หมายถึง เครื่องมือที่ใช้สื่อสารในวิถีการดำรงชีวิตของชนกลุ่มต่าง ๆ ซึ่งสะท้อน โลกทัศน์  
ภูมิปัญญา และวัฒนธรรมของแต่ละกลุ่มชน ทั้งเสียงพูด ตัวอักษร หรือสัญลักษณ์ที่ใช้แทนเสียงพูด  
สามารถจำแนกตามหน้าที่ทางสังคมได้เป็น 4 ประเภท ดังนี้

7.1 ภาษาไทย หมายถึง ภาษาประจำชาติ หรือภาษาราชการที่ใช้ในประเทศไทย

7.2 ภาษาไทยถิ่น หมายถึง ภาษาที่ใช้ติดต่อสื่อสารตามท้องถิ่นต่าง ๆ สามารถสื่อความหมาย  
สร้างความเข้าใจกันในท้องถิ่นนั้น ๆ โดยแต่ละท้องถิ่นอาจพูดแตกต่างกันไปจากภาษาราชการ ทั้งในด้านเสียง  
คำ และการเรียงคำ ได้แก่ ภาษาไทยถิ่นภาคเหนือ ภาษาไทยถิ่นภาคอีสาน ภาษาไทยถิ่นภาคกลาง และ  
ภาษาไทยถิ่นภาคใต้

7.3 ภาษากลุ่มชาติพันธุ์ หมายถึง ภาษาที่ใช้ติดต่อสื่อสารภายในกลุ่มชาติพันธุ์ต่าง ๆ ที่อาศัยอยู่  
ในประเทศไทย แบ่งออกเป็น ๕ ตระกูลภาษา ได้แก่ กลุ่มภาษาตระกูลไท กลุ่มภาษาตระกูลออสโตรเอเชียติก  
กลุ่มภาษาตระกูลจีน – ทิเบต กลุ่มภาษาออสโตรเนเซียน และกลุ่มภาษาม้ง – เมี่ยน

7.4 ภาษาสัญลักษณ์ หมายถึง ภาษาที่ใช้ติดต่อสื่อสารด้วยภาษามือ ภาษาท่าทาง หรือ  
เครื่องหมายต่างๆ เป็นต้น

## บทที่ 3

### ระเบียบวิธีวิจัย

#### 3.1 วิธีการศึกษา

การจัดทำแผนที่วัฒนธรรม (Cultural mapping) ในครั้งนี้ให้ความสำคัญกับกระบวนการมีส่วนร่วมของผู้ที่มีส่วนเกี่ยวข้องในชุมชนท้องถิ่น เช่น ผู้นำชุมชน (ทางการ/ไม่เป็นทางการ) วิทยากร (ผู้รู้/ปราชญ์) และนักเรียน/นักศึกษา/เยาวชนในชุมชน ในการศึกษาข้อมูลเพื่อจัดทำแผนที่วัฒนธรรม การจัดเวทีคืนข้อมูลสู่ชุมชนท้องถิ่น และการจัดเวทีระดมความคิดเห็นจัดทำข้อเสนอแนะการจัดการมรดกวัฒนธรรมของอำเภอแกลง เพื่อพัฒนาเศรษฐกิจ กระตุ้นจิตสำนึกในคุณค่าและความสำคัญของชุมชนท้องถิ่น

#### 3.2 ประชากรและกลุ่มตัวอย่าง

ประชากร ได้แก่ ประชาชนในพื้นที่อำเภอกันทรวิชัย จังหวัดมหาสารคาม

กลุ่มตัวอย่าง ได้แก่ ผู้นำชุมชน (ทางการ/ไม่เป็นทางการ) วิทยากร (ผู้รู้/ปราชญ์) และ นักเรียน/นักศึกษา/เยาวชนในชุมชน จำนวน 13 พื้นที่ พื้นที่ละ 10 คน โดยคัดเลือกจากการที่มีส่วนเกี่ยวข้องกับแหล่งวัฒนธรรมหรือมรดกวัฒนธรรม (มรดกวัฒนธรรมที่จับต้องได้และมรดกวัฒนธรรมที่จับต้องไม่ได้) ที่มีความโดดเด่น ในพื้นที่อำเภอแกลง ดังนี้

- 1) ตำบลโคกพระ บ้านโคกพระ
- 2) ตำบลโคกพระ บ้านลุมพุก
- 3) ตำบลโคกพระ บ้านหนองโก
- 4) ตำบลคันธารราษฎร์ บ้านคันธาร์
- 5) ตำบลคันธารราษฎร์ บ้านสระ
- 6) ตำบลคันธารราษฎร์ บ้านโนนเมือง
- 7) ตำบลคันธารราษฎร์ บ้านโนน
- 8) ตำบลคันธารราษฎร์ บ้านหนองขอน
- 9) ตำบลขามเฒ่าพัฒนา บ้านขามเฒ่า
- 10) ตำบลขามเรียง บ้านโนนสะแบง
- 11) ตำบลศรีสุข บ้านลาด

#### 3.3 เครื่องมือที่ใช้ในการศึกษา

- 1) ฐานข้อมูลแผนที่วัฒนธรรม (Cultural mapping)
- 2) Focus Group เวทีระดมความคิดเห็น เวทีแลกเปลี่ยนความคิดเห็น

### 3.4 การวิเคราะห์ข้อมูล

การวิเคราะห์ข้อมูลแผนที่วัฒนธรรม (Cultural mapping) ตามรายการข้อมูล ดังนี้

- History, story and characteristics
- Location, and Address
- Identity (Significant analysis)
- Potentials (Assessment)
- Limitations (Assessment)
- Concerned stakeholders
- Risk assessment
- Attachment, links, and Key informants

### 3.5 ขั้นตอนการดำเนินงาน

- 1) เก็บรวบรวมงานวิจัย เอกสาร และสื่อ ที่เกี่ยวข้องกับอำเภอกันทรวิชัย จังหวัดมหาสารคาม
- 2) จัดกิจกรรมแลกเปลี่ยนเรียนรู้ร่วมกันระหว่างนักวิจัยและผู้ที่มีส่วนเกี่ยวข้องในชุมชนท้องถิ่น เพื่อเก็บรวบรวมข้อมูลข้อมูลแผนที่วัฒนธรรม (Cultural mapping) ของอำเภอแกลง ทั้งมรดกวัฒนธรรมทั้งที่จับต้องได้ (Tangible) และจับต้องไม่ได้ (Intangible)
- 3) วิเคราะห์ข้อมูล Cultural Mapping ประกอบด้วย
  - History, story and characteristics
  - Location, and Address
  - Identity (Significant analysis)
  - Potentials (Assessment)
  - Limitations (Assessment)
  - Concerned stakeholders
  - Risk assessment
  - Attachment, links, and Key informants
- 4) บันทึกข้อมูลในฐานข้อมูล Cultural mapping
- 5) นำเสนอข้อมูลเพื่อเชื่อมโยงข้อมูลสู่การพัฒนาสื่อ ผลิตภัณฑ์ หรือบริการทางวัฒนธรรม
- 6) จัดเวทีคืนข้อมูลสู่ชุมชนท้องถิ่น
- 7) จัดเวทีระดมความคิดเห็นจัดทำข้อเสนอแนะการจัดการมรดกวัฒนธรรมของอำเภอแกลงเพื่อพัฒนาเศรษฐกิจ กระตุ้นจิตสำนึกในคุณค่าและความสำคัญของชุมชนท้องถิ่น

### 3.6 พื้นที่การดำเนินงานโครงการวิจัย

พื้นที่ดำเนินงาน ในอำเภอกันทรวิชัย จังหวัดมหาสารคาม ได้แก่

- ตำบลดอกพระ บ้านโคกพระ บ้านลุ่มพุก บ้านหนองโก
- ตำบลคันธาร์ บ้านคันธาร์ บ้านหนองขอน บ้านโนนเมือง บ้านโนน บ้านสระ
- ตำบลขามเฒ่าพัฒนา บ้านขามเฒ่า
- ตำบลศรีสุข บ้านลาด
- ตำบลขามเรียง บ้านโนนแสง
- รวมถึงพื้นที่ในเมืองที่ปรากฏพระพุทธรูปพระกันทรวิชัย

## บทที่ 4

### ผลการวิจัย

#### 4.1 กระบวนการดำเนินงาน

วัตถุประสงค์	การดำเนินงาน	หมายเหตุ
1) เพื่อเก็บรวบรวมข้อมูลแผนที่วัฒนธรรม (Cultural mapping) ของอำเภอกันทรวิชัย ทั้งมรดกทางวัฒนธรรมทั้งที่จับต้องได้ (Tangible) และจับต้องไม่ได้ (Intangible)	เก็บรวบรวมข้อมูลแผนที่วัฒนธรรม (Cultural mapping) ของอำเภอแกดคำ ทั้งมรดกทางวัฒนธรรมทั้งที่จับต้องได้ (Tangible) และจับต้องไม่ได้ (Intangible) ในอำเภอกันทรวิชัย ประกอบด้วย <ul style="list-style-type: none"> <li>- ตำบลโคกพระ บ้านโคกพระ บ้านลุมพุก บ้านหนองโก</li> <li>- ตำบลคันธาร์ บ้านคันธาร์ บ้านหนองขอน บ้านโนนเมือง บ้านโนน บ้านสระ</li> <li>- ตำบลขามเฒ่าพัฒนา บ้านขามเฒ่า</li> <li>- ตำบลศรีสุข บ้านลาด</li> <li>- ตำบลขามเรียง บ้านโนนแสง</li> <li>- รวมถึงพื้นที่ในเมืองที่ปรากฏพระพุทธรูปพระกันทรวิชัย</li> </ul>	รายละเอียดในภาคผนวก ก สรุปกิจกรรม
2) เพื่อจัดทำฐานข้อมูลแผนที่วัฒนธรรมอำเภอกันทรวิชัย	ฐานข้อมูลแผนที่วัฒนธรรม (Cultural Mapping) อำเภอแกดคำ ประกอบด้วย <ul style="list-style-type: none"> <li>- History, story and characteristics</li> <li>- Location, and Address</li> <li>- Identity (Significant analysis)</li> <li>- Potentials (Assessment)</li> <li>- Limitations (Assessment)</li> <li>- Concerned stakeholders</li> <li>- Risk assessment</li> <li>- Attachment, links, and Key informants</li> </ul>	ฐานข้อมูลแผนที่วัฒนธรรม (Cultural Mapping) <a href="https://www.cnk-web.com/cultural/ind ex.php?content=login">https://www.cnk-web.com/cultural/ind ex.php?content=login</a>
3) เพื่อสร้างความร่วมมือในการพัฒนาสื่อ ผลิตภัณฑ์ หรือบริการทางวัฒนธรรม	ความร่วมมือในการพัฒนาสื่อ ผลิตภัณฑ์ หรือบริการทางวัฒนธรรม	กิจกรรมอื่น ๆ ในโครงการ
4) เพื่อจัดทำข้อเสนอแนะการจัดการมรดกวัฒนธรรมของอำเภอแกดคำเพื่อพัฒนาเศรษฐกิจ กระตุ้นจิตสำนึกในคุณค่าและความสำคัญของชุมชนท้องถิ่น	<ul style="list-style-type: none"> <li>- เวทีคืนข้อมูลสู่ชุมชนท้องถิ่น</li> <li>- เวทีระดมความคิดเห็นจัดทำข้อเสนอแนะการจัดการมรดกวัฒนธรรมของอำเภอแกดคำเพื่อพัฒนาเศรษฐกิจ กระตุ้นจิตสำนึกในคุณค่าและความสำคัญของชุมชนท้องถิ่น</li> </ul>	รายละเอียดในภาคผนวก ก สรุปกิจกรรม

#### 4.2 ผลการดำเนินงาน

ผลผลิต (Outputs)	กลุ่มผู้ประกอบการ	ผลลัพธ์ (Outcomes)	ผลกระทบทางสังคม	ผลกระทบทางเศรษฐกิจ
ฐานข้อมูลแผนที่วัฒนธรรม (Cultural Mapping)	- วิสาหกิจชุมชน - กลุ่ม/องค์กร ผลิตภัณฑ์ท้องถิ่น	รายได้จากการจำหน่ายผลิตภัณฑ์ (สินค้า/บริการ)	การพัฒนาต้นทุนมรดกวัฒนธรรมให้เกิดประโยชน์	การพัฒนาเศรษฐกิจฐานรากจากมรดกวัฒนธรรม
ข้อเสนอแนะการจัดการมรดกวัฒนธรรมของอำเภอ แกดำเพื่อพัฒนาเศรษฐกิจ กระตุ้นจิตสำนึกในคุณค่าและความสำคัญของชุมชนท้องถิ่น	หน่วยงาน/องค์กร ภาครัฐ ภาคเอกชน ภาคประชาสังคม และ ภาคประชาชน	แนวทาง นโยบาย แผนพัฒนาชุมชนท้องถิ่น	การพัฒนาคุณภาพชีวิตของประชาชน	การพัฒนาเศรษฐกิจฐานราก

#### 4.3 การเรียนรู้หรือแนวทางการพัฒนาต่อไป

การพัฒนาตามแนวทางโมเดลเศรษฐกิจ BCG ซึ่งผสมผสานของการพัฒนาเศรษฐกิจชีวภาพ (Bio) เศรษฐกิจหมุนเวียน (Circular) และเศรษฐกิจสีเขียว (Green) โดยเน้นการลงมือปฏิบัติให้เกิดผลลัพธ์เป็นรูปธรรม เป็นแนวทางการส่งเสริมการพัฒนาเศรษฐกิจเพื่อลดผลกระทบต่อสังคมและสิ่งแวดล้อมเพื่อการพัฒนาที่ยั่งยืน อันเป็นทิศทางที่สำคัญต่อการพัฒนาการท่องเที่ยวและเศรษฐกิจสร้างสรรค์ ที่มุ่งเน้นการพัฒนาการท่องเที่ยวให้เกิดความยั่งยืนโดยใช้แนวคิดการดำเนินการ คือ การวิจัยประเด็นสำคัญด้านการท่องเที่ยว การส่งเสริมการท่องเที่ยวเมืองรอง การพัฒนาและเพิ่มมูลค่าสินค้าและบริการโดยคนในชุมชน การบริหารจัดการการท่องเที่ยวอย่างเป็นระบบ สร้างมาตรฐานความสะอาด สะดวก ปลอดภัย การนำเทคโนโลยี นวัตกรรม และความคิดสร้างสรรค์มาใช้พัฒนาสินค้าและบริการทางการท่องเที่ยว และการส่งเสริมสินค้า GI เป็นต้น

## บทที่ 5

### สรุปผลการวิจัย

#### 5.1 สรุปผลการวิจัย

การเก็บรวบรวมข้อมูลแผนที่วัฒนธรรม (Cultural mapping) ของอำเภอกันทรวิชัย ทั้งมรดกทางวัฒนธรรมที่จับต้องได้ (Tangible) และจับต้องไม่ได้ (Intangible) ทำให้ได้ฐานข้อมูลแผนที่วัฒนธรรม (Cultural mapping) ของอำเภอกันทรวิชัย ซึ่งเป็นฐานข้อมูลที่เป็นประโยชน์ต่อการจัดการมรดกวัฒนธรรมของอำเภอแกดำทั้งในด้านการเก็บบันทึก วิเคราะห์ จัดระบบ และเผยแพร่ อันจะเป็นประโยชน์ทั้งต่อกลุ่ม/องค์กรในชุมชนท้องถิ่นที่เป็นเจ้าของมรดกวัฒนธรรม หน่วยงาน/องค์กรภาครัฐ ภาคเอกชน ภาคประชาสังคม และภาคประชาชน ในการหยิบยกมาใช้ประโยชน์ในการอนุรักษ์ สืบสาน พัฒนา และสร้างสรรค์ให้เกิดประโยชน์ทั้งด้านการสร้างมูลค่าเพิ่มทางเศรษฐกิจและการกระตุ้นจิตสำนึกในคุณค่าและความสำคัญของมรดกวัฒนธรรม

#### 5.2 ข้อเสนอแนะการวิจัยครั้งต่อไป

การวิจัยครั้งต่อไป ควรเป็นการวิจัยที่มุ่งเน้นการสร้างมูลค่าเพิ่มทางเศรษฐกิจให้แก่มรดกวัฒนธรรมของอำเภอกันทรวิชัย โดยเฉพาะการพัฒนาการท่องเที่ยวและเศรษฐกิจสร้างสรรค์ ตามแนวทางการส่งเสริมการท่องเที่ยวในรูปแบบ BCG Tourism ซึ่งเป็นการนำองค์ความรู้และเทคโนโลยีมาประยุกต์กับมิติด้านการท่องเที่ยวให้มีความยั่งยืนมากขึ้นในทุกมิติ ทั้งการกระจายมูลค่าทางเศรษฐกิจการท่องเที่ยวไปสู่เมืองรอง การเสริมศักยภาพชุมชนและผู้ประกอบการท้องถิ่นให้เข้มแข็ง การสนับสนุนองค์ความรู้ทางเทคโนโลยี การพัฒนาโครงสร้างพื้นฐานการคมนาคม เน้นตลาดนักท่องเที่ยวเชิงคุณภาพมากกว่าเชิงปริมาณ ส่งผลให้ผู้ประกอบการท่องเที่ยวต้องรับผิดชอบต่อสังคมและสิ่งแวดล้อมมากขึ้นกว่าที่ผ่านมา โดย BCG Tourism นำเสนอรูปแบบการท่องเที่ยว 3 รูปแบบ คือ การท่องเที่ยวเชิงอาหาร (Gastronomy Tourism) การท่องเที่ยววิถีชีวิตชุมชน (Local Tourism) และการท่องเที่ยวเชิงสุขภาพ (Wellness Tourism)

(<https://tatacademy.com/th/publish/articles/2393645f-50aa-43e5-930b-1b0f538e1402>)

## บรรณานุกรม

- จาก BCG โมเดล คู่ BCG Tourism เต็มส่วนผสมความยั่งยืนลงในการท่องเที่ยว. อ้างอิงจาก <https://tatacademy.com/th/publish/articles/2393645f-50aa-43e5-930b-1b0f538e1402> วันที่ 16 สิงหาคม พ.ศ.2565. สืบค้นเมื่อ วันที่ 11 กันยายน พ.ศ.2565
- หมวดหมู่ของมรดกภูมิปัญญาวัฒนธรรม. อ้างอิงจาก <http://ich.culture.go.th/index.php/th/homeich/categories> สืบค้นเมื่อวันที่ 8 มิถุนายน พ.ศ.2564



ภาคผนวก

ภาคผนวก ก สรุปกิจกรรม

แผนการลงพื้นที่เก็บข้อมูลแผนที่ทางวัฒนธรรม บพท.กันทรวิชัย

ลำดับ/	พื้นที่	กิจกรรม	วัน/เดือน/ปี(ลงพื้นที่)	งบประมาณ
1	-พระยืน วัดพุทธมงคล -พิพิธภัณฑวัดพุทธมงคล -เจดีย์กันทรวิชัย -คูเมืองโบราณ (ทุกแห่งที่ปรากฏประมาณ10ที่) -วรรณกรรมทำวลินจงลินทอง	เก็บข้อมูล ประวัติความเป็นมา/ ข้อมูลทั่วไป/ พัฒนาการ/ ความเปลี่ยนแปลง/ ละติจูด ลองจิจูด/ภาพถ่าย/แบบวิเคราะห์ความเสี่ยงของทุนทางวัฒนธรรม	27-30 มิ.ย.2565 และ 1 กรกฎาคม 2565	20,070
2	-พระพุทธรูปยืนวัดสุวรรณवास -สิม วัดสุวรรณवास -วัดพระนอน -อุ้มยากู -หนองบัว -ตลาดหนองบัว -หนองแวง	เก็บข้อมูล ประวัติความเป็นมา/ ข้อมูลทั่วไป/ พัฒนาการ/ ความเปลี่ยนแปลง/ ละติจูด ลองจิจูด/ภาพถ่าย/แบบวิเคราะห์ความเสี่ยงของทุนทางวัฒนธรรม	21-22 กรกฎาคม. 2565	11,275
3	-พระพิมพ์ กันทรวิชัย -พระกันทรวิชัยอภิสมัยธรรมนายก(มอเก่า) -พระกันทรวิชัยอภิสมัยธรรมนายก(ศาลากลาง) -พระกันทรวิชัย(วัดสามัคคี) -พระกันทรวิชัย(เทศบาลเมืองมหาสารคาม)	เก็บข้อมูล ประวัติความเป็นมา/ ข้อมูลทั่วไป/ พัฒนาการ/ ความเปลี่ยนแปลง/ ละติจูด ลองจิจูด/ภาพถ่าย/แบบวิเคราะห์ความเสี่ยงของทุนทางวัฒนธรรม	25-26 กรกฎาคม. 2565	14,005
4	-กลุ่มจักสานไม้ไผ่บ้านลูมพุก ตำบลโคกพระ	เก็บข้อมูล ประวัติความเป็นมา/ ข้อมูลทั่วไป/	27-28 กรกฎาคม. 2565	4,000

	อำเภอกันทรวิชัย จังหวัดมหาสารคาม -ขนมเทียนแก้วแม่พูลศรี -ขนมเทียนแก้วพ่อสมดี -กลุ่มทอผ้าบ้านลาด -บ้านเบญจรงค์ เซรามิก -กลุ่มรำโทน	พัฒนาการ/ ความเปลี่ยนแปลง/ละติจูด ลองจิจูด/ภาพถ่าย/แบบวิเคราะห์ความเสี่ยงของทุนทางวัฒนธรรม		
5	-ร้านไม้ไผ่(ดอนตู) -ร้านไม้ไผ่(ยูเทรินย์บ้านโนนเมือง) -ร้านไม้ไผ่(บ้านลุมพุก) -บ้านขนมจีน -กลุ่มทอผ้าบ้านศรีสุข -เสื่อกกบ้านหนองโก	เก็บข้อมูล ประวัติความเป็นมา/ ข้อมูลทั่วไป/พัฒนาการ/ ความเปลี่ยนแปลง/ละติจูด ลองจิจูด/ภาพถ่าย/แบบวิเคราะห์ความเสี่ยงของทุนทางวัฒนธรรม	29-30 สิงหาคม. 2565	2,400
6	ที่ว่าการอำเภอกันทรวิชัย	เวทีคืนข้อมูล	ยังไม่กำหนด	28,250

## ภาคผนวก ข รวมข้อมูลแผนที่ทางวัฒนธรรม ข้อมูลแผนที่ทางวัฒนธรรม cultural mapping

### โครงการ การอยู่ร่วมกันในเมืองประวัติศาสตร์ทวารวดีอย่างมีอนาคต

#### 1.กลุ่มจักสานไม้ไผ่บ้านลุมพุก ตำบลโคกพระ อำเภอกันทรวิชัย จังหวัดมหาสารคาม

กลุ่มวิสาหกิจชุมชนสานกระติบข้าวบ้านลุมพุก หมู่ที่ 5 จดทะเบียนเมื่อวันที่ 18 เมษายน 2549 ที่ตั้ง เลขที่ 29 หมู่ที่ 5 บ้านลุมพุก ตำบลโคกพระ อำเภอกันทรวิชัย จังหวัดมหาสารคาม มีการผลิตงานจักสานไม้ไผ่ ประเภท กระติบข้าว หวดนึ่งข้าวเหนียวเพื่อจำหน่ายทั้งภายในและภายนอกชุมชน ซึ่งถือว่าเป็น “ต้นทุนทางภูมิปัญญา” ทำให้คนในชุมชนมีผลิตภัณฑ์ที่สามารถผลิตขึ้นใช้เอง และผลิตเพื่อการจำหน่ายเป็นรายได้ในครัวเรือน ในรูปแบบของ กระติบข้าว ดังนั้นผู้วิจัยต้องการต่อยอดในส่วนของการพัฒนาผลิตภัณฑ์จักสานไม้ไผ่ให้มีความหลากหลายมากขึ้น จะช่วยให้คนในชุมชน มีผลิตภัณฑ์รูปแบบใหม่ บนฐานวัฒนธรรมเดิม เช่น กระเป่าสะพาย กระเป่าถือ กระเป่าเป้คอมพิวเตอร์ที่เข้ากับยุคสมัยใหม่ จึงจำเป็นต้องนำเทคโนโลยีและองค์ความรู้ใหม่มาใช้ในกระบวนการผลิตและพัฒนารูปแบบผลิตภัณฑ์งานจักสานไม้ไผ่ เป็นการยกระดับการพัฒนาผลิตภัณฑ์ที่มีความสอดคล้องกับวิถีชีวิตในปัจจุบัน มีคุณลักษณะที่เป็นที่ต้องการของผู้บริโภคเพื่อการตลาดที่เน้นคุณค่า ความสวยงาม และประโยชน์ใช้สอยที่สามารถเพิ่มช่องทางการจำหน่าย เพิ่มรายได้ และพัฒนาคุณภาพชีวิตให้ดีขึ้น



#### 2.พระยืน วัดพุทธมงคล

พระพุทธมงคล ประดิษฐานอยู่ใต้ต้นโพธิ์บนเนินดินภายในวัดพุทธมงคล สูงประมาณ 4 เมตร สันนิษฐานว่าเนินดินใต้ต้นโพธิ์เดิมอาจเป็นสถูปเจดีย์ในศิลปะสมัยทวารวดี สลักจากหินทราย มีเศียรพระพักตร์เป็นรูปทรงกระบอก องค์พระพุทธรูปยืนเอียงแบบตริภังค์ ครองจีวรห่มเฉียง ชายผ้าสังฆาฏิทำเป็นจีบซ้อนและทิ้งชายผ้ายาวเลยพระนาภี (หน้าท้อง) พระหัตถ์ซ้ายขนานกับพระวรกาย ซึ่งเป็นลักษณะเฉพาะของพระพุทธรูปวัฒนธรรมทวารวดีในช่วงปลายที่ผสมผสานกับศิลปะแบบทอกลี้น อายุราวพุทธศตวรรษที่ 14-16 ส่วนพระพักตร์และพระหัตถ์ขวาที่ชำรุดได้รับการซ่อมบูรณะเมื่อปี พ.ศ.2460 ตามความเข้าใจของชาวบ้านผู้ที่

มีศรัทธาต่อพระพุทธศาสนา โดยให้พระหัตถ์ขวาจับบริเวณพระนาภี (หน้าท้อง) ทำให้แบบแผนขององค์พระพุทธรูปผิดไปจากพุทธลักษณะแบบดั้งเดิม เพราะการสร้างพระพุทธรูปยืนให้พระหัตถ์ขวาจับที่พระนาภี (หน้าท้อง) นั้นไม่เคยปรากฏตามแบบแผนพุทธลักษณะแบบดั้งเดิม ถ้าพระหัตถ์ขวายกขึ้นเสมอพระอุระ (หน้าอก) จะเป็นการแสดงปางประทานอภัยหรือปางแสดงธรรม หรือถ้ามายพระหัตถ์ค่อนไปด้านหน้าเพื่อแสดงปางประทานพร ปัจจุบันพระยืนวัดพุทธมงคลเป็นสิ่งศักดิ์สิทธิ์ประจำเมืองของกันทรวิชัย มีผู้คนเข้ามากราบไหว้สักการะอย่างเนืองแน่น



### 3. พระพุทธรูปยืนวัดสุวรรณาวาส

พระพุทธรูปมิ่งเมือง ประดิษฐานอยู่ภายในซุ้มด้านหน้าวัดสุวรรณาวาส บริเวณด้านเหนือเขตพื้นที่เมืองโบราณ สลักจากศิลาทรายสีแดง เดิมชำรุดค่อนข้างมากเหลือเฉพาะส่วนพระบาทขึ้นไปถึงบริเวณบั้นพระองค์ (บั้นเอว) ชาวบ้านได้ร่วมกันบูรณะขึ้นใหม่ โดยยึดรูปแบบตามพระพุทธรูปมงคล แต่ยึดตรงแบบสมถังค์ ตามความเชื่อของชุมชนเชื่อว่าพระพุทธรูปองค์นี้เป็นพระพุทธรูปของท้าวสินทองหรือท้าวสิงโตสร้างถวายพระมารดา ปัจจุบันพระพุทธรูปมิ่งเมืองเป็นหนึ่งในสิ่งศักดิ์สิทธิ์คู่เมืองกันทรวิชัย



#### 4. สิม วัดสุวรรณवास

สิม หรืออุโบสถเก่าของวัดสุวรรณवास ตั้งอยู่ที่วัดสุวรรณवासใกล้กับพระพุทธริ่งเมือง เป็นอุโบสถที่มีรูปแบบสวยงามได้รับอิทธิพลจากศิลปะแบบลาวล้านช้าง มีขนาดกว้าง 3.45 เมตร ยาว 7.50 เมตร จุดเด่นของที่รูปแบบสถาปัตยกรรมแบบลาว มีคันทวยรองชายหลังคาสิมสลักรูปพญานาค หลังคาเป็นรูปทรงหน้าจั่ว 2 ชั้น มุงด้วยไม้ ด้านในประดิษฐานหลวงพ่อบุญศรีพรชัย สิมเก่าวัดสุวรรณवासได้รับการบูรณะจากกรมศิลปากรในปี พ.ศ. 2557 วัดสุวรรณवासมีอุโบสถหลังใหม่ เป็นอุโบสถที่ใช้ทำกิจกรรมทางพุทธศาสนา ปัจจุบัน สิมเก่า วัดสุวรรณवासยังคงมีความสำคัญกับคนในชุมชนรวมทั้งเป็นโบราณสถาน que แสดงถึงอิทธิพลของวัฒนธรรมลาวในพื้นที่กันทรวิชัย อีกทั้งยังเป็นสถานที่ท่องเที่ยวของกันทรวิชัยอีกด้วย



## 5.ขนมเทียนแก้วแม่พูลศรี

ร้านขนมเทียนแก้วแม่พูลศรี(เจ้าแรกของกันทรวิชัย) ตั้งอยู่ที่ บ้านโคกพระ ตำบลโคกพระอำเภอกันทรวิชัย จังหวัดมหาสารคาม ก่อตั้งขึ้นเมื่อปี พ.ศ.2546 แรกเริ่มได้รับสูตรขนมเทียนแก้วและรำเรียนสูตรขนมมาจากจังหวัดนครพนม จากนั้นปรับเปลี่ยนสูตรเพิ่มเติมตามที่ตนเองเห็นว่ารสชาติดี จนเกิดเป็นสูตรของร้านขึ้น ช่วงแรกของการเปิดร้านการขายหน้าร้านไม่เป็นที่รู้จักของคนทั่วไปจึงนำขนมเทียนแก้วไปขายที่ตลาดกันทรวิชัย ในช่วงเช้าและเย็นของทุกวัน หลังจากที่มีคนรู้จักในวงกว้างและมีลูกค้าประจำมีออเดอร์สั่งทำขนมเทียนแก้วจำนวนมากขึ้น ส่วนใหญ่จะเป็นของฝาก ขนมจัดเบรกตามงานประชุมสัมมนาต่างๆ จนกระทั่งปีพ.ศ. 2548-2549 ขนมเทียนแก้วแม่พูลศรีมีชื่อเสียงเป็นอย่างมาก เริ่มพัฒนารูปแบบการผลิตให้ทันสมัย มีการนำเครื่องจักรมาใช้ในการผลิต เช่น เครื่องปั้นแป้ง เครื่องกวนไส้ขนม เครื่องตัดใบตอง เป็นต้น การผลิตที่สมัยสามารถผลิตขนมเทียนแก้วแก้วได้ประมาณ 200-300 กิโลกรัมต่อวัน เกิดการจ้างงานในชุมชนทำให้คนในชุมชนมีรายได้โดยเฉพาะเด็กนักเรียนในช่วงปิดเทอมจะเข้ามาทำงานเพื่อหารายได้เสริมและช่วยแบ่งเบาภาระของครอบครัว ช่วงระยะเวลาที่จำหน่ายได้จำนวนมากและมีออเดอร์สั่งซื้อมากคือช่วงเข้าพรรษา ช่วงงานบุญประเพณีต่างๆ งานบวช งานศพ งานแต่งงาน กินเลี้ยง ปัจจุบันขนมเทียนแก้วแม่พูลศรี(เจ้าแรก) มีสาขาที่เปิดต่างจังหวัด 2 สาขาได้แก่ ขนมเทียนแก้วแม่พูลศรีสาขาร้อยเอ็ดและขนมเทียนแก้วแม่พูลศรีสาขากาฬสินธุ์ มีจำหน่ายทั้งแบบสดและแบบนึ่งแล้ว ราคา กิโลกรัมละ 130 บาท ขนมเทียนแก้วแม่พูลศรีเป็นของดีที่สร้างรายได้ให้กับคนกันทรวิชัยรวมทั้งเป็นหนึ่งในสัญลักษณ์ของอำเภอกันทรวิชัยในปัจจุบัน (สัมภาษณ์ นางรุจิราณี รอบวงจันทร์ อายุ 45 ปี เจ้าของกิจการขนมเทียนแก้วแม่พูลศรีสาขา)



## 6. ขนมเทียนแก้วผู้ใหญ่สมดี

ขนมเทียนแก้วผู้ใหญ่สมดีเริ่มทำขนมเทียนแก้วเมื่อ พ.ศ.2555 โดยมีจุดเริ่มต้นจากการทำขนมหวานเพื่อรับแขกในงานแต่งงานของลูกค้า เพื่อนๆญาติๆมีความสนใจสั่งให้ทำในงานต่างๆ จึงเริ่มตั้งกลุ่มทำขายโดยทุนของผู้ใหญ่สมดีเอง เนื่องจากสมาชิกในกลุ่มไม่สามารถออกทุนได้อีกทั้งยังต้องการค่าแรงรายวันเพื่อใช้ในครอบครัวจึงเริ่มทำขนมเทียนแก้วอย่างจริงจัง ปัจจุบันขายอยู่ตรงข้ามอเมซอนอำเภอกันทรวิชัย สูตรของผู้ใหญ่สมดีเป็นการลองผิดลองถูกจนได้สูตรที่ชัดเจนปัจจุบัน มีการปรับเปลี่ยนรูปแบบพัฒนาอยู่เสมอเช่น การทำขนมเทียนแก้วสี่ธรรมชาตินอกจากขนมเทียนแก้วที่เป็นสี่ไส เช่นขนมเทียนแก้วสี่อัญชัน สีสับทูล สีสับเตย เป็นต้น แต่ปัจจุบันมีขายแค่สี่ไสและสี่ปีทูลเท่านั้นเนื่องจากเป็นที่นิยม ขนมเทียนแก้วผู้ใหญ่สมดีมีขายทุกวันสามารถซื้อร้อนๆได้ที่หน้าร้านหรือสามารถสั่งซื้อได้ทางเพจ facebook ชื่อ “ขนมเทียนแก้วผู้ใหญ่สมดี” หรือ โทร 081-7299480



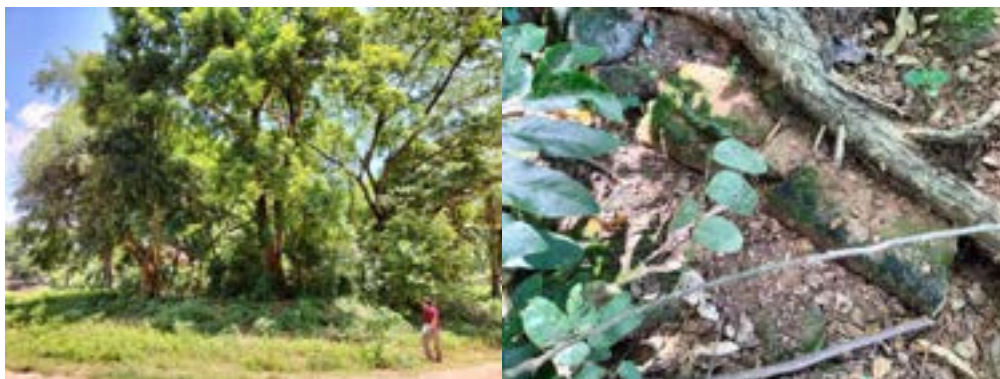
## 7. วัดพระนอน

วัดพระนอน หรือวัดพุทธไสยาสน์ ตามตำนานเมืองคันธารราชฎร์วัดพระนอนเป็นหนึ่งในสถานที่ที่เกี่ยวข้องกับตำนานว่าด้วยการสร้างพระเพื่อไถ่บาปให้กับตนเองของท้าวลินทอง วัดพระนอนตั้งอยู่บ้านโนนเมือง ตำบลคันธารราชฎร์ อำเภอกันทรวิชัย ติดกับถนนถีนานนท์ พื้นที่วัดพระนอนเป็นส่วนหนึ่งของคูเมืองโบราณ รวมทั้งปรากฏหลักฐานทางโบราณคดีมากมาย เช่น พระพิมพ์ดินเผา ใบเสมา เศษภาชนะดินเผาต่างๆ ปัจจุบันวัดพระนอนมีพระจำพรรษาจำนวน 3 รูป ภายในวัดมีอาคารศาลาการเปรียญ 2 หลังรวมทั้งมีปาร์กที่บิวท์ทั้งบริเวณวัด



## 8. อุ่มยาคุ

“อุ่มยาคุ” ตั้งอยู่ที่บ้านสระ เป็นศาสนสถาน พร้อมรอยโบราณสถานรูปสี่เหลี่ยมผืนผ้า ขนาด 10.50 x 37 เมตร มีบันไดทางเข้าหันไปทางทิศใต้ ฐานอาคารเป็นศิลาแลง ด้านบนก่อด้วยอิฐ มีฐานพระประธานทำด้วยศิลาแลงด้านทิศเหนือ สันนิษฐานว่าเดิมน่าจะเป็นฐานstupaเจดีย์ หรืออาจเป็นฐานอาคาร พระอุโบสถหรือวิหาร ที่มีอายุก่อสร้างอยู่ในราวพุทธศตวรรษที่ 12-15 ต่อมาอาจถูกตัดแปลงต่อเติมเสาหลังคาและเครื่องบนด้วยไม้ มุงด้วยกระเบื้องโดยชาวบ้านที่มาตั้งถิ่นฐานภายหลังให้เป็นศาสนสถาน ชาวบ้านเรียกโบราณสถานแห่งนี้ว่า “อุ่มยาคุ” นอกจากนี้บริเวณอุ่มยาคุยังมีการค้นพบ แผ่นเงินบุ แผ่นเงินเหล่านี้ได้ถูกค้นพบที่ซากโบราณอุ่มยาคุ ถูกบรรจุในภาชนะดินเผาสูง 12.5 เซนติเมตร ปากกว้าง 20 เซนติเมตร ซึ่งขุดพบที่ทิศตะวันออกเฉียงเหนือของฐานศิลาแลงของพระประธาน เป็นแผ่นเงินรูปต่าง ๆ จำนวน 66 แผ่น รูปสี่เหลี่ยมผืนผ้า มีขนาดต่างกัน รูปที่บนนั้นมีทั้งที่เป็นรูปพระพุทธรูป รูปเทวดาหรือบุคคลชั้นสูง รูปstupaและธรรมจักรตั้งอยู่บนยอดเสา ปัจจุบันโบราณสถานอุ่มยาคุยังคงหลงเหลือซากปรักหักพังและถูกทิ้งร้างมีป่ารบบทึบขึ้นเป็นจำนวนมาก





## 9.กลุ่มทอผ้าฝ้ายแปรรูปบ้านลาด

กลุ่มทอผ้าฝ้ายแปรรูปบ้านลาด ตำบลศรีสุข อำเภอกันทรวิชัย จังหวัดมหาสารคาม เป็นกลุ่มที่ตั้งขึ้นเมื่อปีพ.ศ.2545 แรกเริ่มก่อนการตั้งกลุ่ม นายวิจิตร พลไธสง ปัจจุบันเป็นประธานกลุ่ม ได้มีการทอผ้าเพื่อใช้และขายในครัวเรือนอยู่แล้วรวมทั้งคนในชุมชนด้วย การตั้งกลุ่มแรกเริ่มมีสมาชิกทั้งหมด45 คน ต่อมาปีพ.ศ.2550 มีสมาชิกเพิ่มขึ้นเป็น 100 คน การทอผ้าจะทอกันอยู่ในกลุ่มรวมทั้งทอตามบ้านหลังต่างแล้วส่งให้กลุ่มเพื่อตัดเย็บและแปรรูปตามออเดอร์ต่างๆของลูกค้า กลุ่มไม่เพียงเป็นพื้นที่ในการผลิตเท่านั้นแต่ยังมีการตั้งร้านและศูนย์แสดงสินค้าพร้อมทั้งได้เรียนรู้วิธีการทอผ้าจากผู้รู้ในกลุ่ม ความโดดเด่นของกลุ่มทอผ้าแห่งนี้คือการผลิตสินค้าที่ถูกใจลูกค้ามีการวัดขนาดออกแบบเพื่อให้เข้ากับความต้องการของลูกค้าทั้งสิ้น ส่งผลให้ผลิตภัณฑ์ของกลุ่มได้รับความนิยมเป็นอย่างมาก อีกทั้งผลิตภัณฑ์ผ้าทอของกลุ่มยังได้รับรางวัล otop ระดับ 5 ดาว อีกด้วย นอกจากนี้กลุ่มทอผ้าบ้านลาดยังมีการเปิดร้านขายผลิตภัณฑ์ที่ห้างสรรพสินค้าชื่อดังของเมืองมหาสารคาม ผลิตภัณฑ์ต่างๆที่เกิดจากกลุ่มทอผ้า ไม่ว่าจะเป็น เสื้อ กระโปรง ผ้าถุง ผ้าขาวม้า ผ้าพื้น กระเป๋าคุณภาพสูง และราคาสามารถจับต้องได้ กลุ่มทอผ้าฝ้ายแปรรูปบ้านลาดช่วยสร้างรายได้ให้กับชุมชน รวมทั้งสร้างชื่อเสียงให้กับชุมชนเป็นอย่างมาก(สัมภาษณ์นายวิจิตร พลไธสง อายุ66 ปี ประธานกลุ่มทอผ้าฝ้ายแปรรูปบ้านลาด ตำบลศรีสุข อำเภอกันทรวิชัย จังหวัดมหาสารคาม)



## 10.บ้านเบญจรงค์ แกลอรี่

บ้านเบญจรงค์เซรามิก ตั้งอยู่ที่บ้านโคกพระ หมู่ที่2 ตำบล โคกพระ อำเภอกันทรวิชัย จังหวัดมหาสารคาม นายวิรัช ทะไกรเนตร อายุ57 ปี เป็นของแกลลอรี่และยังเป็นศิลปินผู้สร้างผลงานต่างๆในร้าน แรกเริ่มการก่อตั้งและการเข้าสู่วงการศิลปินของนายวิรัช ทะไกรเนตร จบการศึกษาในสาขาวิจิตรศิลป์และได้เริ่มทำงานในบริษัทไทยเซรามิกในปีพ.ศ.2533 ช่วงอายุ 25 ปี จากนั้นมีความสนใจในการผลิตและออกแบบงานเบญจรงค์ เนื่องจากเป็นที่นิยมในตลาดของทางภาคกลาง มีการเปิดร้านและแกลอรี่ที่อำเภอกะทู้มแบน จังหวัดสมุทรสาครสินค้าประเภทเครื่องเบญจรงค์เป็นที่นิยมเป็นอย่างมากส่งผลให้ธุรกิจเติบโตอย่างรวดเร็ว

นอกจากงานตามออเดอร์ของลูกค้าแล้ว ศิลปินในร้านยังมีการสร้างงานศิลปะอื่นๆเพื่อจัดแสดงในแกลอรีและขายผลงานต่างๆอีกด้วย

ต่อมาในปีพ.ศ.2542 ร้านเซรามิกและเบญจรงค์ของ นายวิรัช ทะไกรเนตร ได้รับผลกระทบจากวิกฤตการณ์ต้มยำกุ้ง(พองสบู่แตก) จึงได้ปิดกิจการลงแล้วกลับมาอาศัยอยู่ที่บ้านเกิดคือบ้านโคกพระ อำเภอกันทรวิชัย จากนั้นจึงได้เปิดแกลอรีขนาดเล็กที่บ้านและผลิตผลงานศิลปะมากมาย เช่น เครื่องเบญจรงค์ งานประติมากรรม งานทัศนศิลป์ งานเซรามิกและอื่นๆ ยังคงมีออเดอร์สั่งซื้อจากลูกค้ารายเก่าที่ยังคงติดตามผลงาน จนกระทั่งในปีพ.ศ.2547 บ้านเบญจรงค์แกลอรีได้รับเลือกเป็นผลิตภัณฑ์ otop ของดีหนึ่งตำบลหนึ่งผลิตภัณฑ์ของอำเภอกันทรวิชัย ส่งผลให้ผลงานต่างๆของร้านมีชื่อเสียงในพื้นที่จังหวัดมหาสารคาม มีการออกร้านจัดแสดงผลงาน ผลิตภัณฑ์อย่างต่อเนื่อง นายวิรัช ทะไกรเนตร ใช้ความรู้และทักษะด้านงานศิลปะและงานเบญจรงค์โดยใช้แนวคิดที่จะนำเรื่องราวในท้องถิ่น ตัวตนความเป็นอีสานสอดแทรกไปในผลงานรวมทั้งปรับเปลี่ยนผลงานให้เข้ากับคนรุ่นใหม่อย่างสม่ำเสมอจึงเป็นจุดเด่นของผลงานที่สร้างชื่อเสียงและเป็นเอกลักษณ์ของร้าน นอกจากนี้ยังได้รับเชิญเกียรติเป็นศิลปินพื้นบ้านอีสานจากสถาบันวิจัยศิลปะและวัฒนธรรมอีสาน มหาวิทยาลัยมหาสารคาม ในปี2548 จากผลงานที่โดดเด่นและเป็นเอกลักษณ์ทำให้ นายวิรัช ทะไกรเนตร ได้รับเชิญเป็นวิทยากรตามสถาบันต่างๆและเป็นครูสอนทักษะด้านศิลปะในหน่วยงานต่างๆมากมาย ปัจจุบันบ้านเบญจรงค์แกลอรี เป็นงานฝีมือที่สร้างชื่อเสียงให้กับอำเภอกันทรวิชัย เป็นศูนย์เรียนรู้ของเด็กนักเรียน เยาวชนที่สนใจเรื่องศิลปะและเป็นพื้นที่เรียนรู้ที่เป็นเอกลักษณ์ทั้งผลงานและตัวตนคนอีสานและชาวมหาสารคาม(สัมภาษณ์ นายวิรัช ทะไกรเนตรอายุ57 ปี เจ้าของร้านบ้านเบญจรงค์แกลอรี)



## คูเมืองโบราณ

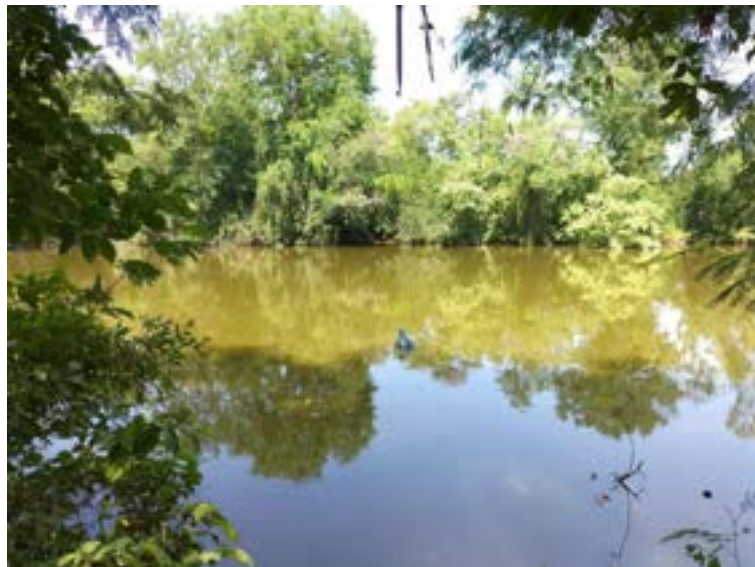
### 11. สระตุม(คูน้ำชั้นนอก)

ชื่อ “สระตุม” เป็นชื่อที่ชาวบ้านตั้งขึ้นจากการที่มี “ต้นมะตุม” ขนาดใหญ่ขึ้นอยู่ริมสระ ปัจจุบัน สระตุมมีลักษณะตื้นเขินและกลายเป็นที่นาส่วนบุคคลของชาวบ้าน



### 12. สระสิม(คูน้ำชั้นนอก)

สระสิม เป็นคูน้ำชั้นนอก อยู่ถัดจากสระตุมเข้ามาทางทิศตะวันตก ไม่ทราบที่มาของชื่อว่า สระสิมแห่งนี้มีที่มาที่ไปอย่างไร ปัจจุบันนี้ชาวบ้านคันธารฯใช้น้ำจากสระสิมในการเพาะปลูกผักสวนครัวและใช้ในการทำการเกษตร



### 13.หนองหมาแจ๊ะ(คุน้ำชั้นนอก)

สระหมาแจ๊ะ หรือ ส่างหมาแจ๊ะ บางเรียกหนองหมาแจ๊ะ สาเหตุของชื่อมาจากสระแห่งนี้ในอดีตต้นเงินสุန်สามารถลงไปกินน้ำในหนองน้ำแห่งนี้ได้ สันนิษฐานว่า เวลาที่สุန်หรือหมากินน้ำใช้การเลียกินเสียงดังแจ๊ะๆ คนจึงนำมาตั้งเป็นชื่อสระแห่งนี้ ปัจจุบันสระแห่งนี้ผู้ใหญ่บ้านคันธาร์ เช่า พื้นที่เป็นสถานที่เลี้ยงปลา ขนาดของสระ ไม่มีได้มีขนาดใหญ่มาก เพราะพื้นที่ส่วนอื่นของสระต้นเงินจึงกลายเป็นที่นาของคนในชุมชนแล้ว



### 14.สระใหญ่(คุน้ำชั้นนอก)

เป็นสระที่อยู่ติดกับสระต่ายู สระใหญ่ไม่พบว่ามีเรื่องเล่าตำนานหรือความเชื่อ ขนาดของสระใหญ่ กว้างประมาณ 18 เมตร ยาวประมาณ 200 เมตร เป็นหนองน้ำสาธารณะของบ้านโนนที่ใช้ในการอุปโภค ชื่อของสระใหญ่เป็นชื่อที่ชาวบ้านเรียกขานตามขนาดของสระที่มีขนาดใหญ่กว่าสระที่อยู่บริเวณโดยรอบ



### 15. สระตายนุ้ย(คุน้ำชั้นนอก)

ชื่อของสระแห่งนี้เรียกขานตามเจ้าของผู้ครอบครองพื้นที่ที่มีชื่อว่า “ตายนุ้ย” สมัยก่อนสระตายนุ้ยเป็นหนองน้ำธรรมชาติ ปัจจุบันเป็นหนองน้ำสาธารณะของบ้านส้มป่อย และได้มีการขุดลอกใหม่เพื่อใช้ประโยชน์ในด้านสาธารณูปโภค ในพื้นที่สระตายนุ้ยนั้นไม่พบหลักฐานเกี่ยวกับเรื่องเล่าหรือตำนานสิ่งศักดิ์สิทธิ์ ที่คอยปกป้องรักษาพื้นที่ดังกล่าว



### 16. สระแก้ว

สระแก้ว หรือสระหนองแก้วตั้งอยู่ที่บ้านหนองขอน ตำบลคันธารราษฎร์ อำเภอกันทรวิชัย เป็นสระน้ำศักดิ์สิทธิ์ของชาวกันทรวิชัยที่นำมาใช้ในการประกอบพิธีกรรมต่างๆ เช่น การขึ้นบ้านใหม่หรือสร้างบ้านจะนำน้ำจากสระแก้วและสระคำไปใช้ในการประกอบพิธีอีกทั้งยังเป็นสระน้ำที่ชาวบ้านหนองขอนใช้เป็นที่อัญเชิญพระอุปคุตในประเพณีบุญพะเหวดของหมู่บ้าน เดิมสระแห่งนี้เคยเป็นแหล่งน้ำสำคัญของชุมชนเนื่องจากเป็นตาน้ำที่มีน้ำขังอยู่ตลอดปีจึงมีการทำ “ส่างแซง” หรือบ่อสำหรับตักน้ำไปใช้ในการอุปโภคบริโภคของคนในชุมชน ปัจจุบันสระแก้วเป็นที่ของนางบุญล้อม ไชยสงโท อายุ 83 ปี สระแก้วยังมีความสำคัญมาจนถึงปัจจุบันทั้งเป็นพื้นที่การเกษตรและเป็นน้ำศักดิ์สิทธิ์ของชาวกันทรวิชัยอีกด้วย



## 17. สระคำ

สระคำเป็นหนองน้ำศักดิ์สิทธิ์ที่มีมาแต่โบราณ ชาวอำเภอกันทรวิชัยจะใช้น้ำจากหนองน้ำแห่งนี้ในการทำบุญขึ้นบ้านใหม่ โดยมีพิธีตักน้ำที่สระแก้วซึ่งอยู่ฝั่งตรงข้ามในหมู่บ้านก่อนแล้วจึงมาตักน้ำที่สระคำ ไปใช้ในพิธีขึ้นบ้านใหม่ โดยการนำน้ำไปประพรมกันหลุมเพื่อความเป็นสิริมงคลของบ้าน



## 18. สระตู่(คุน้ำชั้นนอก)

เป็นสระน้ำที่อยู่ในพื้นที่บ้านสระ ชื่อของสระ มาจากบริเวณริมสระมีต้นประดู่ใหญ่อยู่ ปัจจุบันเป็นสระสาธารณะประโยชน์ของชุมชนใช้เลี้ยงปลา และใช้เป็นแหล่งน้ำเพื่อการเกษตร



## 19. สระฝื่อ(คูน้ำชั้นนอก)

อยู่ในเขตพื้นที่ของบ้านโนนเมือง สาเหตุที่ได้ชื่อว่าสระฝื่อนั้นเพราะว่า สมัยก่อน มีต้นฝื่อหรือกกอยู่ภายในสระจำนวนมาก ชาวบ้านที่อาศัยอยู่ในพื้นที่ใกล้เคียงจึงได้ใช้ประโยชน์จากต้นฝื่อในการทอเสื่อ ปัจจุบันยังปรากฏให้เห็นต้นฝื่อเป็นจำนวนมากอยู่ในบริเวณสระฝื่อ



## 20. สระอียักษ์(คูน้ำชั้นนอก)

สระอียักษ์ อยู่ระหว่างสระหะและสระฝื่อ ปัจจุบันตื้นเขินไปหมดแล้ว สระอียักษ์ มีเรื่องเล่าของคนชุมชนว่า ในอดีต สระน้ำแห่งนี้ จะมีสิ่งปกปักษ์รักษาสระแห่งนี้ แ เวลาพลบค่ำหากใครไล่วัวควายผ่านสระน้ำก็จะโดนแกล้งจากสิ่งที่มองไม่เห็น เช่น การเขย่ากิ่งไม้ เสียงตื้น้ำ เขย่าต้นไม้ต่างๆ เพื่อให้คนที่เดินผ่านหวาดกลัว ทำให้คนในชุมชนเรียกผืนนี้ว่าอียักษ์ เพราะดูเหมือนกับนิสสัยักษ์ จึงเรียกสระอียักษ์ มาจนถึงปัจจุบัน



## 21. สระสระ(คูน้ำชั้นนอก)

เป็นสระน้ำที่อยู่ในพื้นที่บ้านสระ ชื่อ “สระสระ” เป็นตั้งชื่อตาม “ฮังฮะ” ซึ่งเป็นเครื่องมือชนิดหนึ่งมีลักษณะคล้ายกระบอกล้อมผ้าครึ่งมีด้ามจับ ใช้ประกอบกับ “คันโซ่” ซึ่งเป็นเสาตั้งยึดฮังฮะชาวบ้านจะใช้ในการวิดน้ำจากสระเข้าที่นาเพื่อใช้ในการเพาะปลูก สันนิษฐานว่าในอดีตมีการใช้ฮังฮะวิดน้ำจากสระดังกล่าว ชาวบ้านจึงเรียกว่า “สระสระ” ตั้งแต่นั้นเป็นต้นมา



## 22. สระน้อย(คูน้ำชั้นนอก)

เป็นสระน้ำที่อยู่ภายในเขตพื้นที่ของบ้านสระ ทางทิศตะวันตกเฉียงใต้ของหนองบัว มีลักษณะลึกและแคบ โดยที่มาของชื่อสระน้อยมาจากการที่ชาวบ้านในสมัยก่อนนั้นได้ขุดดินเพื่อสร้างถนน เมื่อถึงฤดูฝนจึงเกิดการชะล้างพังทลายของหน้าดินลงไปกั้นสระ จนทำให้ขนาดของสระมีขนาด เล็กลง ชาวบ้านจึงได้ตั้งชื่อสระนี้ว่าสระน้อย อนึ่งคำว่า “น้อย” เป็นภาษาอีสานที่ตรงกับภาษาไทยว่า “เล็ก”





### 23. สระตาเอี้ย(คุน้ำชั้นนอก)

ในอดีตมีลักษณะต้นเขิน เป็นเส้นทางเดินข้ามของวัวทุกฝูงที่มาจากหนองบัวก่อนกลับเข้าหมู่บ้าน บางครั้งชาวบ้านจึงเรียกว่า “สระวัวข้าม” และยังมีเรื่องเล่าเกี่ยวกับสระตาเอี้ยหรือสระวัวข้ามในสมัยก่อนว่า ชาวบ้านมีการทำพิธีไหว้ผีที่ดูแลรักษาสระตาเอี้ยอยู่ประจำ เพราะว่าคนในสมัยก่อนมีความเชื่อ เรื่องผีसाทเทวดาที่สถิตอยู่ตามต้นไม้หรือหนองน้ำ เมื่อชาวบ้านได้ใช้ประโยชน์จากสระตาเอี้ยหรือสระวัวข้ามจากการให้ สัตว์เลี้ยงได้ดื่มน้ำในสระและข้ามโดยไม่ต้องใช้เส้นทางอื่น จึงให้ความเคารพบูชาผีที่ปกปักรักษาอยู่บริเวณสระตาเอี้ย อย่างไรก็ตามไม่มีใครรู้ว่าสระแห่งนี้ได้เปลี่ยนชื่อเป็นสระตาเอี้ย ในช่วงระยะเวลาไหนและทำไมจึงเปลี่ยนชื่อเป็นสระตาเอี้ย



### 24. สระนา(คุน้ำชั้นนอก)

เป็นสระที่อยู่ในเขตพื้นที่ของบ้านคันธารโดยอยู่ทางทิศใต้ของหนองบัวและอยู่ใกล้กับสระอีสิง ไม่มีคำบอกเล่าและตำนานใดๆที่เกี่ยวกับสระแห่งนี้ สันนิษฐานว่าเป็นสระที่อยู่กลางทุ่งนา ดังนั้นชาวบ้านจึงเรียกว่า สระนามาจนถึงปัจจุบัน



## 25. สระอีสิง(คูน้ำชั้นนอก)

เดิมที่สระอีสิงมีลักษณะตื้นเขิน อยู่ทางทิศใต้ของหนองบัว มีตำนานที่ชาวบ้านเล่าสืบต่อกันมาเกี่ยวกับสระนี้ว่า เมื่อประมาณ 100 ปีที่ผ่านมาแล้วคนเฒ่าคนแก่สมัยก่อนจะใช้สระน้ำแห่งนี้ในการอุปโภคและบริโภค ต่อมาเมื่อมีคุณยายคนหนึ่งชื่อว่าสิงได้มาตั้งหลักปักฐานอยู่ใกล้กับสระน้ำ จนในที่สุดก็เสียชีวิตอยู่ที่บริเวณใกล้กับสระน้ำแห่งนี้ด้วยโรคชรา ผู้เฒ่าผู้แก่จึงได้ตั้งชื่อสระน้ำดังกล่าวว่าสระอีสิง ตามชื่อของคุณยายสิงนั่นเอง



## 26. สระลิม(คูน้ำชั้นใน)

เป็นสระน้ำสาธารณะของบ้านคันธาร์ สาเหตุที่ชาวบ้านเรียกว่าสระลิมเพราะว่าสมัยก่อนมีการสร้างลิมอยู่กลางน้ำเพื่อทำพิธีกรรมทางศาสนาและพิธีบวชนาค ปัจจุบันเป็นหนองน้ำสาธารณะที่ทางราชการเข้ามาขุดลอกเพื่อให้ชาวบ้านคันธาร์ได้ใช้ประโยชน์ ในการใช้น้ำเพื่ออุปโภคมีการลงปลาในหน้าเทศกาล โดยเฉพาะช่วงเทศกาลสงกรานต์ เป็นต้น



## 27. สระพระ, สระวัด(คูน้ำชั้นใน)

สระพระ หรือ สระวัด อยู่ในพื้นที่บ้านโนนเป็นสระน้ำขนาดเล็ก เหตุที่มาของชื่อคือ สระอยู่บริเวณหลังวัดศรีมหาโพธิ์(วัดบ้านโนน) สันนิษฐานว่า สระแห่งนี้อยู่กึ่งกลางของสระลิม(ชั้นใน)และสระกะโหล่ง



## 28. สระตาโหล่ง(คูน้ำชั้นใน)

ไม่ทราบที่มาของชื่อที่แน่ชัด แต่คำว่า กะโหล่ง เป็นชื่อเรียกอุปกรณ์ที่ใช้เสียงที่ใช้ไว้แขวนที่คอของวัวควาย สันนิษฐานว่าในอดีตวัวควายคงจะมากินน้ำที่สระน้ำแห่งนี้เป็นจำนวนมาก จึงทำให้คนในชุมชนนำมาตั้งเป็นชื่อเรียกของสระน้ำแห่งนี้ ปัจจุบันนี้พื้นที่บางส่วนของสระน้ำถูกใช้ประโยชน์ในการเลี้ยงปลา ของชุมชน



### 29. สระชนะ(คุน้ำชั้นใน)

สระชนะ อยู่ในพื้นที่ของบ้านโนน ชื่อ สระแห่งนี้เพี้ยนเสียงมาจากคำว่า สระสาธารณะ คนในชุมชนใช้พื้นที่สระแห่งนี้ในการใช้น้ำในการปลูกพืชผักส่งขายตลาดและใช้เลี้ยงปลา เพื่อจำหน่าย



### 30. สระจิว(คุน้ำชั้นใน)

เป็นสระที่อยู่ในพื้นที่บ้านโนน เหตุที่ได้ชื่อว่าสระจิว ก็เพราะว่าสมัยก่อนนั้นจะมีต้นจิวอยู่บริเวณรอบสระจึงให้ชื่อสระตามต้นจิว สมัยก่อนมีขนาดเล็กมาก ต่อมาได้รับงบประมาณจากทางราชการและเงินบริจาคของชาวบ้าน จึงมีการขุดลอกใหม่ ปัจจุบันได้เป็นสระน้ำสาธารณะของบ้านโนน



### 31. สระใหญ่(คูน้ำชั้นใน)

เหตุที่ได้ชื่อว่าสระใหญ่เพราะว่าเป็นสระที่มีขนาดใหญ่ที่สุดในบริเวณบ้านสระปัจจุบันทางราชการเข้ามาทำการขุดลอกใหม่แล้วเพื่อให้ใช้ประโยชน์ได้เพิ่มขึ้น ประโยชน์ของสระใหญ่ต่อชาวบ้าน คือ เป็นแหล่งน้ำที่ใช้สำหรับเลี้ยงสัตว์ และใช้ในการเกษตร มีเรื่องเล่าว่า ชาวบ้านเชื่อว่ามี “ผีสระใหญ่” สิงสถิตอยู่ที่ต้นมะขามริมสระใหญ่ เป็นที่เคารพนับถือของชาวบ้าน ก่อนลงหาปลาในสระจะต้องบอกกล่าวขออนุญาตผีสระใหญ่ก่อน ถ้าใครไม่ปฏิบัติตามจะต้องมีอันเป็นไป คือ จะมีอาการปากเบี้ยวทันที ต้องทำพิธีเซ็งผีปากเบี้ยวเพื่อเป็นการขอขมาโดยมีคำร้องว่า “ผีปากเบี้ยว หันปากคืนหลัง เป็นตาซังคือผีปากเบี้ยว”



### 32. สระขาม(คูน้ำชั้นใน)

ชื่อ “สระขาม” มาจากการที่สมัยก่อนมีต้นมะขามขึ้นอยู่รอบสระจำนวนมาก ชาวบ้านจึงตั้งชื่อสระแห่งนี้ว่า “สระขาม” ปัจจุบันนี้กลายเป็นที่ดินส่วนบุคคล และเหลือเพียงต้นมะขามต้นเดียวเท่านั้น



### 33. สระยายส่อง(คูน้ำชั้นใน)

สระยายส่อง ตั้งตามเจ้าของพื้นที่คือ ยายส่อง (ไม่ทราบนามสกุล) ปัจจุบันพื้นที่ของสระอยู่ในพื้นที่ส่วนบุคคล จึงยังไม่มี การปรับปรุงภูมิทัศน์รอบๆ สระแห่งนี้



### 34. สระตาสมาน(คูน้ำชั้นใน)

“สระตาสมาน” เป็นการตั้งชื่อตามเจ้าของสิทธิ์ครอบครองพื้นที่ดังกล่าว คือ นายสมาน อรรคเศรษฐัง อดีตกำนันตำบลคันธารราษฎร์ ปัจจุบัน นายสมานได้ใช้พื้นที่ดังกล่าวเป็นที่นา



### 35. สระพระนอน(คูน้ำชั้นใน)

“สระพระนอน” อยู่ภายในบริเวณของวัดพุทธไสยาสน์ (วัดพระนอน) ชาวบ้านจึงตั้งชื่อสระตามชื่อวัด ซึ่งแต่ก่อนนั้นสระมีขนาดเล็ก ปัจจุบันได้มีการขุดลอกใหม่ให้มีขนาดใหญ่กว่าเดิมเพื่อให้เกิดประโยชน์ในด้านการเก็บกักน้ำไว้ใช้ในการทำการเกษตรและยังเป็นสระประจำวัดอีกด้วย



### 36. สระต้นแหน(คูน้ำชั้นใน)

ตั้งอยู่บริเวณด้านทิศใต้ของวัดพุทธมงคล เหตุที่ได้ชื่อว่าสระมอดต้นแหน ก็เพราะว่าสมัยก่อนนั้นจะมีต้นแหนขนาดใหญ่อยู่ข้างสระ แต่ปัจจุบันไม่มีต้นแหนใหญ่แล้วร่วมไปถึงสระถูกอาจจะมีคามต้นเหินจนถูกถมทำเป็นพื้นที่สาธารณะประโยชน์ในการเลี้ยงสัตว์ของชุมชนใกล้เคียง



### 37.หนองบัว

เป็นแหล่งน้ำที่เปรียบเสมือนสายโลหิตหล่อเลี้ยงชาวบ้านในเขตพื้นที่เมืองโบราณกันทรวิชัยทุกครัวเรือนได้จากหนองบัวและคูน้ำที่ล้อมรอบเมืองโบราณกันทรวิชัย หนองบัวเมื่อครั้งในอดีตประกอบด้วยแอ่งน้ำ 3 แอ่ง นับจากตะวันออกไปยังตะวันตกสุด แอ่งแรกเรียกว่า “หนองบัว” เป็นบริเวณที่ติดกับถนนสายมหาสารคาม – กาศสินธุ์ ในปัจจุบัน(ถนนถีนานนท์) เดิมเป็นแหล่งปลานานาชนิดและเป็นเขตหวงห้ามในการจับปลา แอ่งที่ 2 เรียกว่า “หนองหล่ม” เป็นบริเวณที่อยู่ตอนกลางของหนองน้ำ และแอ่งสุดท้ายเรียกว่า “หนองปลาย” อยู่บริเวณปลายสุดของหนองน้ำ สำหรับหนองหล่มและหนองปลาย ชาวบ้านสามารถลงไปจับปลาได้ โดยมีเสาหลักไม้แก่น ปักไว้เป็นเครื่องหมายแสดงอาณาเขตอย่างชัดเจน โดยปกติหนองบัวจะมีน้ำขังตลอดทั้งปี ให้ชาวบ้านใช้ประโยชน์ในการนำมาอุปโภคและบริโภค

เมื่อประมาณปี พ.ศ. 2493 ฝนได้ตกลงมาอย่างหนักติดต่อกันหลายวัน น้ำในบริเวณใกล้เคียงไหลลงสู่หนองบัว จึงทำให้น้ำภายในหนองบัวมีปริมาณที่เพิ่มขึ้นอย่างรวดเร็ว จึงทำให้น้ำท่วมถึงผิวถนนสายมหาสารคาม - กาศสินธุ์ (ถนนถีนานนท์) และเป็นเหตุให้ถนนขาดเพราะถูกน้ำเซาะเป็นร่องลึกและกว้างประมาณ 4 เมตร การสัญจรไปมาต้องหยุดไปหลายเดือน เมื่อเกิดเหตุการณ์ดังกล่าว ทำให้ปลาชนิดต่างๆ ว่ายตามกระแสน้ำไป น้ำภายในหนองบัวเริ่มลดปริมาณลงเรื่อยๆ และคงเหลือให้เห็นเฉพาะบริเวณที่เป็นแอ่งสัตว์น้ำจำพวก ปลา ปู หอย ที่ยังคงเหลืออยู่เพียงน้อยนิดถูกชาวบ้านจับไปเป็นอาหารจนเกือบหมดสิ้น พอเข้าสู่ช่วงหน้าแล้งยิ่งทำให้น้ำในหนองบัวแห้งขอด ชาวบ้านและสัตว์เลี้ยงประสบปัญหาการขาดแคลนน้ำ ชาวบ้านจึงช่วยกันขุดบ่อน้ำบริเวณริมหนองบัวเพื่อบรรเทาความเดือดร้อนตลอดระยะเวลา 4-5 เดือน ก่อนที่จะมีฝนตกลงมาและทำให้น้องบัวกลับสู่สภาพเดิม ต่อมาเมื่อประมาณปีพ.ศ.2559 มีการขยายถนนถีนานนท์ มหาสารคาม-กาศสินธุ์ เป็นถนนสี่เลน ส่งผลให้มีการย้ายศาลตาปะขาวที่อยู่ริมถนนเข้ามาด้านในหนองบัวมากขึ้นรวมทั้งริมหนองบัวเป็นลานกิจกรรมต่างๆของกันทรวิชัย ปัจจุบันหนองบัวได้พัฒนาเป็นแหล่งท่องเที่ยวสำคัญของเมืองกันทรวิชัย โดยมีการสร้างแลนด์มาร์ก เช่น สะพานไม้ รูปปั้นกินรี ศาลากลางเกาะ เป็นต้น





### 38. พระพิมพ์ กันทรวิชัย

พระพิมพ์ดินเผา ได้ถูกค้นพบเมื่อปี พ.ศ. 2514 โดยนายทองสา วรบุตร อยู่บ้านเลขที่ 75 บ้านโนนเมือง ตำบลคันธารราษฎร์ อำเภอกันทรวิชัย จังหวัดมหาสารคาม ได้ขุดหลุมใต้ต้นค้อใหญ่บริเวณบ้านยายใส นางเทียบ พันจันทน์ ลึกประมาณ 1 ศอก พบพระพิมพ์ดินเผาเป็นจำนวนมากมีสามขนาด คือ ขนาดใหญ่ ขนาดกลาง และขนาดเล็ก จากการบอกเล่าของนางเทียบ พันจันทน์ กล่าวว่า ชาวบ้านในแถบนี้ได้เคยพบเห็นพระพิมพ์เหล่านี้มานานแล้วแต่ไม่มีผู้ใดกล้านำไปเก็บไว้ที่บ้านเรือน ได้แต่ปล่อยวางทิ้งสุ่มกองไว้ตามโคนต้นไม้ จนกระทั่งนายทองสา วรบุตร ซึ่งเป็นบุตรเขยได้ไปขุดพบ และได้นำไปให้ผู้สนใจเช่าบูชาจนเป็นที่โจษขานกันทั่วไป เป็นเหตุให้ชาวบ้านพากันมาขุดค้นพระพิมพ์ดังกล่าวในเวลาต่อมา จนกระทั่งปี พ.ศ.2519 ชาวบ้านได้ขุดบริเวณทางทิศเหนือของบ้านโนนเมือง ในบริเวณที่ดินของนายทอง นางเอี่ยม รังสี ปรากฏพบพระพิมพ์ดินเผาจำนวนหนึ่งซึ่งมีทั้งแบบพิมพ์ใหญ่และแบบพิมพ์เล็ก แต่ในปัจจุบันพระพิมพ์ดินเผาเมืองกันทรวิชัยแห่งนี้หลงเหลือให้ศึกษาเพียง 3 พิมพ์ ได้แก่ พิมพ์ 1 ,2 และพิมพ์ที่ 3



พระพิมพ์ดินเผาปางสมาธิ ( พิมพ์ที่ 1 ) พบทั้งที่เมืองคันธาระ และเมืองฟ้าแดดสงยางพระ พิมพ์ที่พบในเมืองคันธาระมีขนาดสูง 22.5 เซนติเมตร ฐานกว้าง 14 เซนติเมตร ถูกพบที่ทิศตะวันตกเฉียงเหนือของซากอุโบสถโดยเจ้าหน้าที่หน่วยศิลปากรที่ 7 จังหวัดขอนแก่น ส่วนพิมพ์ที่เมืองฟ้าแดดสงยางนั้นมีขนาดสูง 20 เซนติเมตร กว้าง 12 เซนติเมตร ซึ่งพบที่บริเวณโบราณสถานหมายเลข 1,5,6,9 พระพิมพ์นี้เป็นพระพิมพ์ดินเผาที่มีลักษณะสี่เหลี่ยมยอดโค้ง แสดงภาพพระพุทธเจ้านั่งแบบวัชรานะบนฐานดอกบัว พระหัตถ์แสดงปาง

ยานมูทรา หลับพระเนตรและพระเศียรก็ก้มลงมาข้างล่างเล็กน้อย มีประภามณฑลอยู่โดยรอบพระเศียรมี ลวดลายล้อมรอบพระองค์คล้ายกับรูปเปลวไฟ มีรัศมีคล้ายเกศมาลาเป็นรูปดอกบัวตูม มีขอบจีวรพาดผ่านข้อ พระกรและโสณิ์ด้านซ้าย จากรูปลักษณ์ของพระพิมพ์นั้นเป็นภาพพระพุทธเจ้าองค์เดียวประทับนั่งแบบวิชรา สนะ แสดงธยานมูทราและจากการประทับนั่งแบบวิชราสนะขององค์พระ จึงอาจแปลความได้ว่าเป็น “พระ สัมมาสัมพุทธเจ้า” หรืออาจจะเป็น “พระธยานิพุทธอมิตาภะ” ในคติความเชื่อในพุทธศาสนานิกายมหายาน พระพิมพ์องค์นี้รูปร่างลักษณะของพระพุทธเจ้าที่คล้ายกับพระพุทธเจ้าที่ปรากฏในใบเสมาที่เมืองฟ้าแดดสงยาง ซึ่งปัจจุบันใบเสมาดังกล่าวได้จัดแสดงที่พิพิธภัณฑสถานแห่งชาติขอนแก่น พระพิมพ์นี้น่าจะเป็นพระพิมพ์ พื้นเมืองของเมืองฟ้าแดดสงยางเองเพราะพบเป็นจำนวนมาก และมีความแพร่หลายไปยังเมืองคันธาระจึงได้ ปรากฏรูปแบบของพระพิมพ์องค์นี้ด้วยเช่นกัน จากลักษณะดังกล่าวแสดงให้เห็นถึงอิทธิพลของศิลปะอินเดีย แบบปาละซึ่งอาจผ่านเข้ามาทางประเทศพม่า พระพิมพ์องค์นี้น่าจะมีอายุอยู่ในช่วงพุทธศตวรรษ ที่ 14 – 15



พระพิมพ์ดินเผาปางสมาธิ (พิมพ์ที่ 2) พบทั้งที่เมืองคันธาระ และเมืองฟ้าแดดสงยาง มีขนาดสูง 12 เซนติเมตร ฐานกว้าง 8.5 เซนติเมตร แสดงภาพพระพุทธเจ้าประทับนั่งแบบปรยงกาสนะบนบัลลังก์ ล้อมรอบด้วยประภามณฑลที่ประดับด้วยดอกไม้เหนือประภามณฑลมีฉัตรประดับอยู่ ทรงจีวรห่มคลุมพระ หัตถ์ทำปางธรรมจักรมูทรา ด้านข้างตอนล่างมีพระโพธิสัตว์นั่งประนมมืออยู่สองข้างเหนือขึ้นไปเป็นรูปบุคคลยืน ถือแสร้ (จามร) ข้างละ 1 คน ด้านหลังบุคคลทั้งสอง มีบุคคลอีกสองคนยืนถือพัดโบกและฉัตร สำหรับพิมพ์ที่ พบในเมืองฟ้าแดดสงยางนั้น พบจากโบราณสถานหมายเลข 9 และหมายเลข 12 พระพิมพ์รูปแบบนี้พบที่ เมืองคันธาระและเมืองฟ้าแดดสงยางจากองค์ประกอบของพระพิมพ์ที่ 2 นี้ เป็นพระพิมพ์ดินเผาที่แสดงภาพ พระพุทธเจ้าประทับนั่งแบบปรยงกาสนะ พระหัตถ์ทำปางธรรมจักรมูทรา พระพิมพ์แบบนี้ควรหมายถึง พระ สัมมาสัมพุทธเจ้าทรงแสดงปฐมเทศนา คือ ป่าอิสิปตนมฤคทายวัน แขวงเมืองพาราณสี ตามที่ระบุไว้ใน “ธัม

จักกับปวัตตสูตร” ของพระวินัยปิฎกฝ่ายเถรวาท สังเกตได้จากแสดงมุทราขององค์พระ ที่เป็นการยกพระหัตถ์ขึ้นในระดับพระอุระจีบนิ้วพระหัตถ์เป็นวงกลมและใช้พระหัตถ์ซ้ายประคองไว้ เรียกว่า “ธรรมจักรมูทรา” หรือปางประทานปฐมเทศนาซึ่งการแสดงมุทราดังกล่าว ได้รับความนิยมมากในศิลปะอินเดีย ใช้ได้กับพระพุทธรูปประทับนั่งแบบปรียังกาสนะ และแบบพระพุทธรูปประทับนั่งแบบปรัลัมพาทาสนะ เช่น พระพุทธรูปนั่งที่ห้อยพระบาท ในถ้ำเอลโลรา หมายเลข 10 ทางภาคตะวันตกของอินเดีย เป็นต้น การใช้มุทราแบบดังกล่าว ในความหมายของ “ปางประทานปฐมเทศนา” น่าจะเริ่มขึ้นในศิลปะอินเดียคุปตะ เช่น พระพุทธรูปปางธรรมจักรมูทราจากตำบลสารนาถเป็นต้น จากองค์ประกอบของภาพในพระพิมพ์ที่ 2 ตามลักษณะดังกล่าวอาจตีความได้ว่า เป็น “พระสัมมาสัมพุทธเจ้า” ในคติความเชื่อของทั้งนิกายพุทธศาสนาเถรวาทและพระพุทธรูปนิกายมหายาน และพิจารณาจากรูปลักษณะแล้วพระพิมพ์นี้ เป็นพิมพ์ที่เคลื่อนย้ายมาจากปางปฐมเทศนาของอินเดียสมัยหลังคุปตะ ที่ปรากฏในถ้ำชันตาถ้ำที่ 1 และพระพิมพ์นี้ก็ได้ปรากฏในวัฒนธรรมสมัยทวารวดีบริเวณลุ่มแม่น้ำเจ้าพระยา นอกจากนี้พระพิมพ์องค์นี้ยังมีองค์ประกอบที่คล้ายกับพระพิมพ์ที่ 3 เนื่องจากมีองค์ประกอบของภาพที่มีเครื่องสูงประกอบเช่นเดียวกัน ซึ่งคล้ายกับพิมพ์ที่พบที่เมืองนครปฐมโบราณในสมัยทวารวดี ช่วงพุทธศตวรรษที่ 13 – 15 เป็นไปได้ว่าพระพิมพ์จากนครปฐมพิมพ์ดังกล่าวนี้ อาจจะส่งอิทธิพลรูปแบบมายังบริเวณลุ่มแม่น้ำชีตอนกลางในราวพุทธศตวรรษที่ 14 – 15 นอกจากบริเวณลุ่มแม่น้ำชีแล้วยังพบรูปแบบพิมพ์ที่ 2 ดังกล่าวที่วัดนครโกษา จังหวัดลพบุรีอีกด้วย



พระพิมพ์ดินเผาปางสมาธิ ( พิมพ์ที่ 3 ) พบทั้งที่เมืองคันธาระ และเมืองฟ้าแดดสงยาง มีขนาดสูง 12 เซนติเมตร ฐานกว้าง 8.5 เซนติเมตรแสดงภาพพระพุทธเจ้าประทับนั่งแบบปรียังกาสนะบนบัลลังก์ ทรงจีวรห่มเฉียงพระหัตถ์ทำปางสมาธิ ด้านข้างมีรูปเครื่องสูง คือ แส้ เหนือแส้เป็นรูปพัตโบทเหนือพัตโบทเป็นรูปฉัตร

ประดับอยู่ สำหรับที่พบในเมืองฟ้าแดดสงยาง ซึ่งพบจากจากโบราณสถานหมายเลข 12 นั้น ด้านหลังของพระพิมพ์มีจารึกเป็นภาษามอญ 2 บรรทัดซึ่งเป็นข้อเดียวกันกับพิมพ์ที่ 2 พระพิมพ์รูปแบบดังกล่าวนี้มีองค์ประกอบที่มีความคล้ายคลึงกันกับพิมพ์ที่ 2 เพียงแต่ไม่ปรากฏภาพของบุคคล โดยแสดงภาพพระพุทธรูปประทับนั่งด้วยเครื่องสูงแสดงธยานมูทรา ซึ่งแม้ว่าจะตรงกับมูทราของ “พระธยานิพุทธอมิตาภา” แต่พิมพ์นี้ปราศจากสัญลักษณ์อื่นใด ที่จะเชื่อมโยงกับคติความเชื่อของนิกายมหายานได้ จากองค์ประกอบของภาพสามารถสังเกตเห็นกิ่งก้านสาขาของต้นไม้ที่อยู่เบื้องหลังอย่างชัดเจน บ่งบอกว่าที่ประทับพระองค์นี้อยู่ใต้ต้นไม้ ซึ่งที่พระพุทธรูปประทับใต้ต้นไม้ซึ่งปรากฏอยู่ในพระพุทธรูปประวัติ ซึ่งเป็นประวัติของพระสัมมาสัมพุทธเจ้า ส่วนเครื่องสูง คือ จามรและพัด ที่ปรากฏอยู่ข้างองค์พระนั้น ก็เป็นสิ่งที่อยู่คู่กับพระสัมมาสัมพุทธเจ้าในศิลปะทวารวดีอยู่เสมอ เช่นตอนที่พระองค์ประทับนั่ง ตรัสรู้อรุณตรัสมาโพธิญาณ ใต้ต้นพระศรีมหาโพธิ์ ตอนที่พระองค์ประทับใต้ต้นราชายตนะ เพื่อรับถวายข้าวสัตตก่อนสัตตวง เป็นต้น ลักษณะความสัมพันธ์ระหว่างพระพุทธรูปกับต้นไม้เช่นนี้ ไม่ปรากฏความเชื่อเรื่อง พระธยานิพุทธ ของนิกายมหายานเลย พระพิมพ์ที่ 3 นี้ จัดเป็นพิมพ์ที่แพร่หลายมากทั้งในกลุ่มแม่น้ำเจ้าพระยาและลุ่มแม่น้ำมูล – แม่น้ำชี เพราะนอกจากจะพบที่เมืองนครปฐมโบราณหลายตำบลและลุ่มแม่น้ำชีดังกล่าวแล้ว ยังปรากฏพิมพ์รูปแบบนี้ที่เมืองโบราณร่วมสมัย ในลุ่มแม่น้ำมูล ดังที่ได้พบที่เมืองโตนด อำเภอนนสูง จังหวัดนครราชสีมา และที่เมืองทัพชุมพล จังหวัดนครสวรรค์ นอกจากนี้ยังพบในกลุ่มพระพิมพ์ดินเผาวัฒนธรรมโกษา จังหวัดลพบุรี อีกด้วย จากหลักฐานทางด้านจารึกหลังพระพิมพ์ดินเผา ที่เป็นอักษรปัลลวะ ภาษามอญ โบราณ ทำให้สันนิษฐานตามอักษรว่าพิมพ์นี้น่าจะอยู่ในช่วงพุทธศตวรรษที่ 14 จากการตีความของพระพิมพ์ดินเผาทั้งหมดที่พบในเมืองโบราณกันทรวิชัย พบว่าส่วนใหญ่จะมีอายุอยู่ในช่วงพุทธศตวรรษที่ 14 – 15 ลงมา ซึ่งเป็นพระพิมพ์ดินเผาแบบทวารวดีที่มีอิทธิพลแบบคุปตะและหลังคุปตะ และบางพิมพ์ก็มีพิมพ์ที่มีอิทธิพลศิลปะแบบปาละเข้ามา ร่วมกับรูปแบบศิลปะสมัยทวารวดีในภาคกลางของประเทศไทย ซึ่งบางพิมพ์ก็มีจารึก เป็นอักษรปัลลวะ ภาษามอญ แสดงข้อความส่วนใหญ่ที่แปลได้ว่า เป็นการทำบุญอย่างหนึ่ง

ดังนั้น จะเห็นได้ว่าพระพิมพ์ดินเผาสมัยทวารวดีที่พบในเมืองกันทรวิชัยนี้จัดเป็นรูปแบบสมัยทวารวดี ในระยะที่ 2 ต่อเนื่องกับระยะที่ 3 คือมีอายุราวพุทธศตวรรษที่ 13 – 16 โดยได้รับอิทธิพลรูปแบบศิลปะจากพระพิมพ์ดินเผาสมัยทวารวดีจากลุ่มแม่น้ำเจ้าพระยาในบริเวณภาคกลางของประเทศไทยจากการติดต่อแลกเปลี่ยนวัฒนธรรมซึ่งกันและกัน ซึ่งรูปแบบศิลปะที่ปรากฏบนพระพิมพ์ เหล่านี้เป็นงานศิลปะแบบทวารวดีที่สร้างขึ้นโดยช่างท้องถิ่น จากร่องรอยโบราณวัตถุสถานดังกล่าวแสดงให้เห็นว่า เมืองโบราณกันทรวิชัย เป็นชุมชนที่มีความสำคัญมาตั้งแต่สมัยก่อนประวัติศาสตร์ (ยุคโลหะตอนปลาย) เมื่อประมาณ 2,500 ปีที่ผ่านมา ร่วมสมัยกับชุมชนโบราณที่ปรากฏร่องรอยคูน้ำคันดินล้อมรอบอีกหลาย ๆ แห่งในลุ่มแม่น้ำชีและแม่น้ำมูล ต่อมาเมื่อประมาณ 1,000 ปีที่ผ่านมาได้พัฒนาสู่การเป็นชุมชนที่มีความสำคัญสำคัญในสมัยประวัติศาสตร์ ตอนต้น โดยเฉพาะในช่วงพุทธศตวรรษที่ 12 – 16 ได้รับเอาคติความเชื่อทางพุทธศาสนาตามแบบแผนสังคม

และวัฒนธรรมแบบทวาราวดีเข้ามาบูรณาการทางสังคมและวัฒนธรรม จัดระเบียบองค์กรภายในสังคมจนกลายเป็น “เมือง” ส่งผลให้มีการพัฒนาสู่ความเป็นเมืองที่มีความซับซ้อนมากยิ่งขึ้น

### 39. พระกันทรวิชัยอภิสัยธรรมนายก(มอเก่า)

การสร้างพระกันทรวิชัย เกิดความคิดริเริ่มขึ้นเมื่อปี พ.ศ. 2523 โดยอาจารย์อาคม วรจินดา ผศ.บุญเลิศ สดสุขชาติ เป็นกรรมการและเลขานุการ พร้อมทั้งคณาจารย์จากคณะต่าง ๆ โดยทำการศึกษาวิจัยพระพิมพ์ดินเผาในภาคตะวันออกเฉียงเหนือโดย เพื่อมุ่งค้นหาพระที่เป็นเอกลักษณ์ของชาวอีสาน ประกอบกับการสร้างพระพุทธรูป มีความสอดคล้องในโอกาสที่กรุงรัตนโกสินทร์มีอายุครบ 200 ปี นับเป็นสิ่งศักดิ์สิทธิ์คู่เมืองมหาสารคาม

จากการศึกษาวิจัย ทางคณะทำงานตัดสินใจเลือกพระพิมพ์ดินเผากันทรวิชัยพิมพ์ใหญ่ เป็นต้นแบบเพื่อสร้างพระพุทธรูปด้วยเหตุผลที่ว่าเป็นพระพิมพ์ที่สมบูรณ์มีคุณค่าทางศิลปะและแฝงปรัชญาธรรมอันสูงยิ่ง กล่าวคือ มีลักษณะแสดงถึงเอกลักษณ์ทางเชื้อชาติชาวพื้นเมืองอย่างเด่นชัดพระพักตร์อิมเอิบบริสุทธ์แสดงถึงการหลุดพ้นจากกาลเวลาประทับนั่งบนฐาน ดอกบัวหงายอันหมายถึงปัญญาอันเป็นยานนำไปสู่พระนิพพาน เรือนแก้วด้านหลังขององค์พระแสดง ถึงรูปคลื่นกิเลสตัณหาและไฟราคะ อันเป็นวิฆฏะของการเวียนว่ายตายเกิด องค์พระประทับนั่งในลักษณะสมาธิปัสสนา เพื่อมุ่งสู่สังฆธรรม คือ ความหลุดพ้นโดยมีดินแดนแห่งพระนิพพานเป็นจุดหมายปลายทาง ด้วยเหตุผลดังกล่าวมาข้างต้น คณาจารย์ของสถาบัน ต่างเห็นชอบในหลักการว่า น่าจะได้ทำการขยายแบบ จากพระพิมพ์ดินเผากันทรวิชัย หล่อเป็นพระพุทธรูปด้วยทองสัมฤทธิ์ เพื่อเป็นพระประธานที่มีพุทธลักษณะอันงดงาม แฝงไว้ด้วยปรัชญาธรรมอันสูงสุด สมควรถือเป็นแบบฉบับหรือเอกลักษณ์แห่งพระพุทธรูปแบบอีสานสืบไป



เหตุการณ์ที่สำคัญของจังหวัดมหาสารคาม คือเมื่อวันที่ 20 เมษายน 2524 พระบาทสมเด็จพระมหาภูมิพลอดุลยเดชมหาราช บรมนาถบพิตร (พระบาทสมเด็จพระเจ้าอยู่หัวภูมิพลอดุลยเดช รัชกาลที่ 9) เสด็จพระราชดำเนินพร้อมด้วยสมเด็จพระนางเจ้าฯ พระบรมราชินีนาถ สมเด็จพระเทพรัตนราชสุดาฯ สยามบรมราชกุมารี และสมเด็จพระเจ้าลูกเธอเจ้าฟ้าจุฬาภรณวลัยลักษณ์อัครราชกุมารี ทรงประกอบพิธีเททองหล่อ ณ มหาวิทยาลัยมหาสารคาม (มศว มหาสารคาม) โดยสมเด็จพระสังฆราช (วาสน์) สกลมหาสังฆปริณายก เสด็จทรงเป็นประธานฝ่ายสงฆ์นับเป็นพระมหากษัตริย์คุณล้นเกล้าล้นกระหม่อมหาที่สุดมิได้ พร้อมทั้งโปรดเกล้าฯ พระราชทานนามอันเป็นมหามงคลให้ว่า “**พระพุทธรูปกัณฑ์ทวิชัย อภิสัมัยธรรมนายก**” ในโอกาสเดียวกันนี้พระบาทสมเด็จพระเจ้าอยู่หัวฯ ได้พระราชทานพระบรมราชานุญาตให้อัญเชิญพระปรมาภิไธยย่อ **ภ.ป.ร.** ประดิษฐานบนผ้าทิพย์ด้านหน้าของฐานพระพุทธรูปด้วย

ต่อมาในวันที่ 17 พฤศจิกายน 2524 สมเด็จพระเทพรัตนราชสุดาฯ สยามบรมราชกุมารีได้เสด็จพระราชดำเนิน ไปเป็นองค์ประธานในพิธีพุทธาภิเษก พระพุทธรูปกัณฑ์ทวิชัย อภิสัมัยธรรมนายก เมื่อเวลา 09.29 น. ณ หอประชุมมหาวิทยาลัยมหาสารคาม โดยมีสมเด็จพระสังฆราช (วาสน์) สกลมหาสังฆปริณายก เสด็จทรงเป็นประธานฝ่ายสงฆ์ พิธีในวันนั้นได้มีพระเกจิอาจารย์จากทุกจังหวัดในภาคอีสานนั่งปรกตลอดทั้งวันด้วย

ปี พ.ศ. 2538 ศาสตราจารย์ (พิเศษ) ดร.ภาวิช ทองโรจน์ อธิการบดีมหาวิทยาลัย ในขณะนั้น ได้ทำการลงรักปิดทอง องค์พระพุทธรูปกัณฑ์ทวิชัย อภิสัมัยธรรมนายก โดยทูลเชิญสมเด็จพระเทพรัตนราชสุดาฯ สยามบรมราชกุมารีเสด็จประกอบพิธีเบิกเนตร<sup>1</sup>

พระพุทธรูปสำคัญองค์นี้ ถือเป็นมิ่งขวัญและสิ่งยึดเหนี่ยวในการรวมพลังจิตใจของพุทธศาสนิกชนทั่วไป ให้ระลึกถึงพระรัตนไตรและยึดมั่นในสถาบันหลักทั้งสาม ทำให้เกิดขวัญและกำลังใจที่ติงาม ตลอดจนเกิดความรัก และความสามัคคีระหว่างประชาชนชาวไทยโดยทั่วกัน

#### 40.พระกัณฑ์ทวิชัยอภิสัมัยธรรมนายก(ศาลากลาง)

เมื่อสร้าง “พระพุทธรูปกัณฑ์ทวิชัย อภิสัมัยธรรมนายก” ที่เกิดขึ้น ณ มหาวิทยาลัยศรีนครินทรวิโรฒ มหาสารคาม เมื่อ พ.ศ.2524 ด้วยความศรัทธาและความเชื่อ ความศักดิ์สิทธิ์ของพระพุทธรูปกัณฑ์ทวิชัยอภิสัมัยธรรมนายก แพร่กระจายไปยังสถานที่ต่างๆ กระทั่งประมาณปี พ.ศ. 2526 นายสมบุรณ์ พรหมเมศร์ (ดำรงผู้ว่าราชการจังหวัดมหาสารคาม ในขณะนั้น) ได้ดำเนินการสร้างจำลองพระพุทธรูปกัณฑ์ทวิชัย อภิสัมัยธรรมนายก ขนาดหน้าตัก 27 นิ้ว ประดิษฐานไว้หน้าศาลากลางจังหวัดมหาสารคาม (หลังเก่า) เพื่อให้ประชาชนชาวมหาสารคาม ได้สักการบูชา เพื่อความเป็นสิริมงคลของตนเองและครอบครัว

<sup>1</sup> ณรงค์ฤทธิ์ สุมาลี และคณะ โครงการจัดตั้งพิพิธภัณฑ์มหาวิทยาลัยมหาสารคาม. สารานุกรมประวัติมหาวิทยาลัยมหาสารคาม : สารคามการพิมพ์ – สารคามเปเปอร์ .2553 หน้า 6



#### 41. พระกันทรวิชัยหอพักนิสิตมอใหม่

พระกันทรวิชัย ที่ประดิษฐาน ณ บริเวณหอพักนิสิตมหาวิทยาลัยมหาสารคาม เขตพื้นที่ขามเรียง อำเภอกันทรวิชัย จังหวัดมหาสารคาม ที่มาของ พระกันทรวิชัย องค์นี้เกิดขึ้นเมื่อ ปี พ.ศ.2542 โดยสมเด็จพระพุฒาจารย์ (เกี่ยว อุปเสโณ) วัดสระเกศวรมหาวิหาร ได้มาเป็นองค์ประธานทำพิธีประดิษฐาน “พระกันทรวิชัย องค์ที่สอง” ของมหาวิทยาลัยมหาสารคาม เพื่อให้ นิสิต อาจารย์ และบุคลากรของมหาวิทยาลัยได้เคารพสักการะเพื่อความเป็นสิริมงคล



#### 42. พระกันทรวิชัย(เทศบาลเมืองมหาสารคาม)

เมื่อปีพ.ศ.2546 เทศบาลเมืองมหาสารคามดำเนินการจัดสร้างพิพิธภัณฑสถานเมืองมหาสารคาม และศูนย์รวมเผยแพร่และจำหน่ายผลิตภัณฑ์พื้นบ้าน ตั้งอยู่ที่สวนสาธารณะหนองข่า ต.ตลาด อ.เมือง เพื่อเป็นแหล่งเรียนรู้ของเยาวชนและประชาชน รวมทั้งเป็นแหล่งสนับสนุนให้เศรษฐกิจชุมชนมีรายได้เข้าท้องถิ่น นอกจากนี้เทศบาลเมืองมหาสารคามจัดสร้างพระประธาน “พระพุทธตักสิลามหาชัย” ขนาดหน้าตัก 29 นิ้ว เพื่อประดิษฐานไว้ที่หอพระพิพิธภัณฑสถาน ให้พุทธศาสนิกชนกราบไหว้บูชา ปัจจุบันได้ทำการย้ายมาประดิษฐานไว้ที่หอพระด้านหน้าสำนักงานเทศบาลเมืองมหาสารคาม พุทธศิลปะ “พระพุทธตักสิลามหาชัย” ประยุกต์จากต้นแบบพระพิมพ์ดินเผาที่ขุดพบ ณ บ้านโนนเมือง อ.กันทรวิชัย จ.มหาสารคาม พุทธศิลปะสมัยทวารวดี หรือสมัยปลายของอินเดีย อายุราวพุทธศตวรรษที่ 14 เป็นพระพุทธรูปปางสมาธิเพชร เป็นที่ยอมรับว่ามีคุณค่าทางศิลปะและปรัชญาสูงส่ง



#### 43. กลุ่มรำโทน

โครงการอนุรักษ์รำโทน อำเภอกันทรวิชัย จังหวัดมหาสารคาม โดย วิทยาลัยดุริยางคศิลป์ มหาวิทยาลัยมหาสารคาม ได้รับทุนสนับสนุนจากโครงการทำนุบำรุงศิลปวัฒนธรรมแบบมุ่งเป้า ประจำปี 2559 ทั้งนี้ ได้มีการจัดประชุมแลกเปลี่ยนเรียนรู้ โครงการอนุรักษ์รำโทน อำเภอกันทรวิชัย จังหวัดมหาสารคาม โดยมีอาจารย์คมกริช การินทร์ ในฐานะผู้รับผิดชอบโครงการนำลูกศิษย์ปริญญาเอกเข้าร่วมแลกเปลี่ยนเรียนรู้ พร้อมกับกลุ่มชาวบ้านบ้านโคกพระ หมู่ที่ 3 ตำบลโคกพระ อำเภอกันทรวิชัย จังหวัดมหาสารคาม ร่วมแสดงความคิดเห็นในประเด็นการอนุรักษ์รำโทน และร่วมกันพิจารณาเนื้อร้องเพลงโทน ซึ่ง



อาจารย์คมกริช การินทร์ เป็นผู้ประพันธ์เอง อาทิ เพลงไหว้ครู เพลงหลวงพ่อกุศล เพลงเมืองคันธา เพลงกันทรวิชัย เพลงบ้านเรา เพลงยามเย็น เพลงรูปหล่อ เพลงแสงจันทร์ เพลงลา ฯลฯ

จากการสอบถามอาจารย์คมกริชแล้วว่า โครงการฟื้นฟูอำเภอกันทรวิชัย สืบเนื่องมาจากปีที่แล้ว (ปี 2558) ได้รับทุนวิจัยชุมชนเกี่ยวกับการรำโทนอำเภอกันทรวิชัย และจากการลงพื้นที่เก็บข้อมูลก็ทำให้พบว่าชาวบ้านยังคงอนุรักษ์การรำโทนไว้อย่างดี โดยมีการละเล่นทุกปีในช่วงวันสงกรานต์ โดยชาวบ้านที่รำโทนโดยส่วนมากจะเป็นผู้สูงอายุ และยังพบอีกว่ารำโทนของชุมชนกันทรวิชัยยังไม่มีเนื้อร้อง มีแต่ท่วงทำนอง จึงเกิดโครงการอนุรักษ์รำโทน ขึ้นมา เพื่อเป็นการสืบสานอนุรักษ์การรำโทนให้ยั่งยืนต่อไป และจากการสอบถามคุณพ่อบรรจง แก้วสากล วัย 60 ปี หนึ่งในสมาชิกรำโทนอำเภอกันทรวิชัย เล่าว่าแต่ก่อนจะรวมกลุ่มกันเล่นรำโทนในช่วงสงกรานต์เป็นประจำทุกปี โดยใช้จังหวะของรำโทนทั่วไปคือ จังหวะธรรมดา จังหวะม้าย่อง จังหวะฮือปัทม และจังหวะคองก้า เพียงแต่เนื้อร้องจะนำเอาเพลงลูกทุ่งมาประยุกต์ เช่น เพลงสวรรค์บ้านนา เพลงน้ำตาลา ไทร เป็นต้น



#### 44.ร้านเถียงนาน้อยผลิตภัณฑ์จากไม้ไผ่(ตอนต่อ)

ร้านผลิตภัณฑ์จากไม้ไผ่หรืออีกชื่อร้านเถียงนาน้อย เจ้าของคือนายกองศรี จันดาลุย อายุ 55 ปี เริ่มก่อตั้งร้านผลิตภัณฑ์จากไม้ไผ่ตั้งแต่ปีพ.ศ.2550 แรกเริ่มของการทำงานไม้ไผ่คือการได้ศึกษาเรียนรู้รูปแบบการทำแคร่ไม้ไผ่จากญาติและนำความรู้กลับมาพัฒนาฝีมือช่างในงานไม้ไผ่ ร้านเดิมที่เปิดอยู่ตรงข้ามกับร้านปัจจุบันคือบริเวณมหาวิทยาลัยมหาจุฬาลงกรณราชวิทยาลัย ผลิตภัณฑ์จากไม้ไผ่ของร้านเริ่มมีชื่อเสียงขึ้นตามลำดับโดยเฉพาะช่วงปีพ.ศ.2555 มีการปรับรูปแบบผลิตภัณฑ์และคิดผลิตภัณฑ์จากไม้ไผ่หลากหลายรูปแบบขึ้น เช่น กระถอมขนาดและรูปแบบต่างๆ เคาเตอร์สำหรับร้านน้ำ เติียงนอน ชิงช้า บ้านน็อคดาวส์ เก้าอี้ เป็นต้น รวมทั้งมีการสนับสนุนจากอำเภอกันทรวิชัยที่นำเอาผลิตภัณฑ์ไปจัดแสดงในงานต่างๆ สร้างชื่อเสียงให้กับร้านได้มากขึ้น ต่อมาเมื่อปีพ.ศ.2561 มีการย้ายร้านมาอยู่ที่ปัจจุบัน มีการขยายพื้นที่ในการผลิต

มากขึ้น มีช่างประจำร้านมากขึ้น 7-8 คน สินค้าที่ขายดีที่สุดของทางร้านคือ แคร่ไม้ไผ่และกระท่อมไม้ไผ่ ช่วงเวลาที่ขายดีที่สุดของร้านคือช่วงเดือนธันวาคม-เมษายน มีการผลิตขายทั้งหน้าร้านและรับออเดอร์จากข้างนอก อีกทั้งยังมีการสั่งซื้อทางออนไลน์ผ่านทางช่องทาง เพจเฟซบุ๊ก “เถียงนาน้อย” จุดเด่นของผลิตภัณฑ์จากไม้ไผ่ของทางร้านคือ มีรูปแบบให้เลือกมากกว่า100 แบบ สามารถเปลี่ยนแปลงหรือตัดแปลงผลิตภัณฑ์ได้ตามความต้องการของลูกค้า อีกทั้งวัสดุที่ใช้คือไม้ไผ่สามารถยืดหยุ่นและใช้งานในรูปแบบต่างๆได้ดี ปัญหาของร้านคือปัจจุบันร้านผลิตภัณฑ์จากไม้ไผ่(เถียงนาน้อย)ไม่มีโกดังเก็บวัสดุส่งผลให้ไม้ไผ่ที่สั่งซื้อมาเก็บไว้มีระยะเวลาในการคงสภาพค่อนข้างน้อย ปัจจุบันร้านผลิตภัณฑ์จากไม้ไผ่(เถียงนาน้อย) สามารถสร้างรายได้ให้กับผู้ประกอบการ คนในชุมชนใกล้เคียงรวมไปทั้งสร้างชื่อเสียงให้กับอำเภอกันทรวิชัย(สัมภาษณ์นายกองศรี จันดาลุย อายุ55 ปี เจ้าของร้านเถียงนาน้อยผลิตภัณฑ์จากไม้ไผ่)



#### 45.ร้านเถียงนาน้อยผลิตภัณฑ์จากไม้ไผ่สาขา2(บ้านลุมพุก)

เป็นร้านทำผลิตภัณฑ์จากไม้ไผ่สาขา2 แยกตัวออกมาจากสาขาบ้านดอนคู บริหารงานโดย นางสาวปณิสยา จันดาลุย อายุ30 ปี ลูกสาวของนายกองศรี จันดาลุย ตั้งร้านเมื่อปีพ.ศ.2561 ความรู้ทั้งหมดในการผลิตงานไม้ไผ่ได้มาจากพ่อ สาเหตุการแยกร้านเพราะต้องการลูกค้าจากจังหวัดกาฬสินธุ์และเพื่ออำนวยความสะดวกให้กับลูกค้าแถบนี้ด้วย ปัจจุบันร้านผลิตภัณฑ์จากไม้ไผ่(เถียงนาน้อย2) มีออเดอร์สั่งซื้อทางออนไลน์มากกว่าขายในร้านรวมทั้งสะดวกต่อการจัดการเพราะไม่จำเป็นต้องผลิตสินค้าเพื่อโชว์หน้าร้านมากส่งผลให้วัสดุต่างไม่สิ้นเปลือง(สัมภาษณ์นางสาวปณิสยา จันดาลุย อายุ30 ปี เจ้าของร้านเถียงนาน้อยผลิตภัณฑ์จากไม้ไผ่สาขา2)



#### 46.บ้านขนมจีน

บ้านขนมจีน หมู่ที่3 ตำบลโคกพระ อำเภอกันทรวิชัย จังหวัดมหาสารคาม เป็นหมู่บ้านที่ตั้งขึ้นมาโดยขยายออกจากบ้านโคกพระ เดิมชาวบ้านเรียกกันว่าบ้านน้อยต่อมาในช่วงทศวรรษที่2530 คนในบ้านน้อยมีการประกอบอาชีพเสริมคือการผลิตขนมจีน(ข้าวปุ้น) ต่อมาผู้คนจึงเรียกบ้านน้อยว่า “บ้านข้าวปุ้นหรือบ้านขนมจีน” จากการลงพื้นที่เก็บข้อมูลโดยสัมภาษณ์นายภพสินต์ พานชมภู อายุ61 ปี เจ้าของร้านขนมจีนนิตยา เล่าว่า ในช่วงปีพ.ศ.2530 บ้านน้อยมีการทำขนมจีนกันแทบทั้งหมู่บ้าน โดยการผลิตส่วนใหญ่จะเป็นรูปแบบดั้งเดิมคือการใช้แรงงานคน ผลิตแต่ละวันได้ไม่มาก มีการนำขนมจีนไปเร่ขายตามตลาดต่างๆและชุมชนระแวกใกล้เคียงรวมทั้งไปขายตามตลาดของอำเภอต่างๆในมหาสารคามเช่น อำเภอเชียงยืน อำเภอโกสุมพิสัย มีการเร่ขายแบบใส่มอเตอร์ไซด์พ่วง การผลิตในลักษณะดั้งเดิมใช้เวลาค่อนข้างนานและผลิตได้น้อย จากนั้นเริ่มมีการนำเครื่องจักรมาใช้ทดแทน เช่น เครื่องบีบเส้น เครื่องปั่นแป้ง ในช่วงทศวรรษที่2550 ส่งผลให้ผลผลิตมีจำนวนมากขึ้นและเพียงพอต่อความต้องการของตลาด ปัจจุบันบ้านขนมจีนมีร้านทำขนมจีนเหลือแค่ 3 ร้าน การขายตลอดวันจะขายได้ประมาณ200 กิโลกรัม ช่วงที่ขายดีที่สุดคือช่วงงานบุญประเพณีต่างๆ เช่น ปีใหม่ สงกรานต์ บุญพะเหวด งานบวช งานบุญต่างๆ ปัญหาปัจจุบันของร้านผลิตขนมจีนคือสินค้าล้นตลาดกล่าวคือเมื่อมีการนำเอาเครื่องจักรเข้ามาสามารถทำให้ผลผลิตมีจำนวนมากขึ้นทำให้ในตลาดมีขนมจีนหลายเจ้าและมีจำนวนมากจนล้นตลาด อีกทั้งเครื่องจักรเหล่านี้มาพร้อมกับการผูกขาดแป้งขนมจีนของนายทุนที่ขายเครื่องจักร อีกทั้งวิกฤตเศรษฐกิจในปัจจุบันส่งผลให้ต้นทุนในการผลิตสูงขึ้นแต่ราคาของสินค้าไม่สามารถปรับขึ้นได้ดังนั้นร้านขนมจีนบ้านขนมจีนจึงมีความเสี่ยงในการปิดกิจการในอนาคต(สัมภาษณ์นายภพสินต์ พานชมภู อายุ61 ปี เจ้าของร้านขนมจีนนิตยา)



#### 47.หนองแขง(หน้าวัดป่าศรีธารธรรม)

หนองแขงเป็นสระน้ำเดิมที่มีมาแต่อดีต แต่เดิมรอบบริเวณหนองแขงเป็นป่ารกทึบไม่ค่อยมีผู้คนเข้ามาใช้เท่าไรนัก ต่อมาเกิดการลากทางเพื่อใช้ประโยชน์บริเวณใกล้เคียงโดยการทำเป็นทุ่งนาบ้าง เป็นสวนปลูกผัก บริเวณริมหนอง โดยใช้น้ำในหนองเป็นน้ำสำหรับรดผักและทำเกษตรอื่นๆ ต่อมามีความขัดแย้งกันภายในชุมชนเรื่องการใช้นองหาปลาทำให้ปี พ.ศ.2560 ชุมชนเห็นควรมอบให้เป็นที่ดินของวัดและจัดทำเป็นเขตอภัยทาน ตลอดจนเป็นสวนสาธารณะเพื่อเป็นที่พักผ่อนหย่อนใจของคนในชุมชนและใกล้เคียง จากการเป็นเขตอภัยทานแล้วเริ่มมีการนำปลามาปล่อยจำนวนมากทำให้หนองแขงมีปลาจำนวนมาก สามารถเป็นแหล่งท่องเที่ยวให้อาหารปลา กราบไหว้พระที่ริมหนองได้ และสามารถเข้าไปทำบุญที่วัดป่าศรีธารธรรมได้ ปัจจุบันริมหนองแขงมีการตั้งบ้านเรือนรอบๆหนองน้ำทำให้หนองน้ำแห่งนี้กลายเป็นสถานที่รวมตัวทำกิจกรรมของชุมชนและนักท่องเที่ยว



#### 48.พิพิธภัณฑ์พื้นบ้านวัดพุทธมงคล

พิพิธภัณฑ์พื้นบ้านวัดพุทธมงคล ก่อตั้งขึ้นในช่วงราวทศวรรษ 2550 เป็นต้นมา ซึ่งแนวทางการก่อตั้งพิพิธภัณฑ์เกิดความร่วมมือกันระหว่าง พิพิธภัณฑ์มหาวิทยาลัยมหาสารคาม คณะมนุษยศาสตร์และสังคมศาสตร์ กับ คนในท้องถิ่นอันประกอบด้วยบุคลากรของสภาวัฒนธรรมอำเภอกันทรวิชัย ครูและนักเรียนโรงเรียนบ้านคันธาร์และโรงเรียนกันทรวิชัย ผู้นำที่เป็นทางการ (องค์การบริหารส่วนตำบลคันธารราษฎร์ กำนัน ผู้ใหญ่บ้าน) ผู้รู้

เรื่องราวและวัตถุที่จัดแสดงอยู่ภายใน พิพิธภัณฑ์พื้นบ้านวัดพุทธมงคล ประกอบด้วย

- 1) สายตระกูลกับสายสัมพันธ์และพัฒนาการเมืองกันทรวิชัย
- 2) แผนผังสายตระกูล : แผนผังแห่งสายสัมพันธ์
- 3) สายตระกูลและบุคคลสำคัญ : บอกเล่าเรื่องราวชาวเมืองกันทรวิชัย
- 4) สภาพแวดล้อมเมืองโบราณกันทรวิชัย
- 5) ภูมิปัญญาในวิถีชีวิต
- 6) ตำนาน “เมืองโบราณกันทรวิชัย : ท้าวลินจง ท้าวลินทอง”
- 7) ประวัติศาสตร์ : บ้านกันทาง (คันธาร), เมืองคันทวิไชย, อำเภอกอพระ

และอำเภอกันทรวิชัย

- 8) ร่องรอยโบราณวัตถุสถานเมืองโบราณกันทรวิชัย

ปัจจุบันสถานะของพิพิธภัณฑสถานบ้านวัดพุทธมงคล วัดบางชันทรุดโทรม จึงไม่เปิดให้เข้าเยี่ยมชม เนื่องจากรอบปรับปรุงและเคลื่อนย้ายวัตถุบางส่วนไปจัดแสดง ณ อาคารแห่งใหม่ที่กำลังดำเนินการสร้างขึ้น ภายในบริเวณพื้นที่วัดพุทธมงคล



#### 49. กลุ่มทอเสื่อกกบ้านหนองโก

กลุ่มทอเสื่อกกบ้านหนองโก ตำบลโคกพระ อำเภอกันทรวิชัย จังหวัดมหาสารคาม ตั้งกลุ่มเมื่อประมาณ พ.ศ.2540 โดยมีสมาชิกเริ่มต้น 12 คน แรกเริ่มการทอเสื่อกกเป็นการทอใช้ในครัวเรือนเท่านั้น เก็บต้นกกจากภายในหมู่บ้านมาทอเพื่อเก็บไว้ใช้ในครัวเรือน ฝากญาติพี่น้อง การทอเสื่อในช่วงแรกเป็นรูปแบบธรรมดาไม่มีสีสัน ต่อมาเริ่มตั้งกลุ่มจึงมีการทอเพื่อเก็บไว้ขายโดยมีลูกหลานที่ไปทำงานกรุงเทพมหานครสั่งให้

ทอและช่วยขายให้คนรู้จัก เมื่อพ.ศ. 2565 มีการสนับสนุนการทอเสื่อกกจากหน่วยงานของรัฐให้เริ่มมีการทำสี  
ทำลวดลายที่หลากหลายมากขึ้นเช่น ลายสาวภูไท ดาวพระศุกร์ หัวใจกาฬสินธุ์ ฯลฯ เมื่อมีการสนับสนุนจาก  
หน่วยงานของรัฐทำให้สามารถขายสินค้าได้มากขึ้น มีผู้สั่งซื้อเข้ามากลุ่มเริ่มมีรายได้เพิ่มขึ้นเช่นเดียวกัน โดย  
ราคาขายขึ้นอยู่กับขนาดความกว้าง

-ขนาด 80\*240 มีลายราคาประมาณ 300 บาท

-เสื่อพับขนาด 120\*240 ราคาประมาณ 500 บาท

-เสื่อพับขนาด 160\*240 ราคาประมาณ 600 บาท สามารถติดต่อสั่งซื้อได้ที่แม่สมบุรณ์ ไชยทัฬห 065-  
8908544



### 50.วรรณกรรมท้าวลินจงลินทอง

ในอดีตที่ผ่านมามีเมืองหนึ่งชื่อว่าเมืองคันธารราช มีผู้ปกครองสืบทอดกันมาหลายชั่วคน จนกระทั่ง  
มาถึงเจ้าเมืองชื่อ “ท้าวลินจง” มีภริยาชื่อ “นางบัวคำ” ซึ่งมีบุตรชายหนึ่งคนชื่อว่า “ท้าวลินทอง” หากแต่มี  
นิสัยใจคอดุร้ายจึงมีชื่อเรียกอีกอย่างหนึ่งว่า “ท้าวสิงโต” จากอุปนิสัยใจคอดุร้ายจึงทำให้ท้าวลินจงผู้เป็นบิดา  
ไม่ปรารถนาที่จะให้เป็นเจ้าเมืองต่อจากตน ซึ่งความดังกล่าวดังกล่าวได้ทราบไปถึงท้าวลินทอง จึงบันดาลโทสะโกรธ  
แค้นบิดาเป็นเยี่ยงนักร จึงพยายามออกอุบายให้บิดายกบ้านเมืองให้ตนครอบครองให้ได้ แต่กลับถูกบิดาปฏิเสธ  
จึงได้นำบิดาไปขังไว้โดยห้ามนำอาหาร น้ำ และห้ามบุคคลใดๆ เข้าเยี่ยมยกเว้นมารดา เพื่อเป็นการบีบบังคับให้  
บิดายอมต่อความประสงค์ของตน ฝ่ายนางบัวคำผู้เป็นมารดามีจิตสงสารสามีเป็นยิ่งนักจึงได้พยายามนำผ้า  
สไบชุบน้ำรดผสมกับน้ำแล้วเข้าไปเยี่ยมท้าวลินจงแล้วให้ดูดข้าวและน้ำจากผ้าสไบ เพื่อประทังชีวิต แต่แล้ว  
ความก็ทราบไปถึงท้าวลินทองจึงได้สั่งห้ามให้มารดาเข้าเยี่ยมเด็ดขาดเมื่อท้าวลินจงใกล้ถึงความตายจึงได้ตั้งจิต

อธิษฐานว่า หากมีผู้ใดเป็นผู้ปกครองต่อไปจากนี้ขออย่าได้มีความสุขความเจริญจงประสบแต่ความวิบัติต่างๆ และในที่สุดท้าวลินจงก็จบชีวิตในห้องขัง ภายหลังจากท้าวลินจงเสียชีวิตแล้ว นางบัวคำผู้เป็นภริยาได้ดำเนินสายป่านท้าวลินทองอย่างรุนแรง ท้าวลินทองจึงบันดลโทษระฆังมารดาไปอีกคนและได้ครองเมืองสืบมา หลังจากนั้นบ้านเมืองที่เคยมีความสุขได้เริ่มเกิดความระส่ำระสาย ท้าวลินทองเองนั้นก็มิแต่ ร้อนรน กระสับกระส่าย จึงให้โทรมาทำนายดวงเมือง โทรทำนายว่าบาปที่ท้าวลินทองกระทำไว้กับบิดามารดาซึ่งเคยมีพระคุณต่อทั้งสองอย่างรุนแรง ไม่อาจมีทางแก้ไขใดๆได้ หากมีเพียงแค่การลดหนักให้เบาลงได้ เพียงการสร้างพระพุทธรูปเพื่ออุทิศให้แก่คุณของบิดามารดา

ด้วยเหตุนี้ท้าวลินทองจึงมีคำสั่งให้ดำเนินการสร้างพระพุทธรูปขึ้นมาสององค์เพื่อทดแทนคุณบิดามารดา ซึ่งชาวบ้านเชื่อว่าองค์ที่สร้างอุทิศแด่มารดานั้นคือพระพุทธรูปมิ่งเมืองที่ประดิษฐานอยู่ที่วัดสุวรรณาวาส ซึ่งตั้งอยู่นอกกำแพงเมืองทางด้านทิศเหนือ ส่วนพระที่สร้างเพื่ออุทิศให้บิดานั้นคือพระยืนพุทธมณฑลที่วัดพุทธมณฑล (วัดบ้านสระ) ตั้งอยู่ภายในกำแพงเมืองทางด้านทิศใต้ ครั้งเมื่อสร้างพระทั้งสององค์เสร็จเรียบร้อยแล้วท้าวลินทองได้ล้มป่วยลง และได้มีโทรจากเมืองพิมายผ่านมาและได้อาสาทำนายว่าท้าวลินทองจะถึงแก่กรรมภายในเจ็ดวันนี้ ซึ่งสร้างความโกรธแค้นให้กับท้าวลินทองเป็นอย่างมาก จึงได้มีคำสั่งประหารโทรผู้ทำนายเสีย หากแต่กรมการเมืองได้ร้องขอชีวิตไว้ โทรได้ทำนายต่อว่าหากได้สร้างพระพุทธรูปปางไสยาสน์ทองคำขึ้นมาอีกองค์ ความทุกข์ร้อนจะเบาบางลงบ้าง ดังนั้น ท้าวลินทองจึงได้สั่งให้สร้างพระพุทธรูปดังกล่าวขึ้นมา และให้สร้างอุโบสถครอบองค์ไว้ แต่ขณะดำเนินการสร้างอุโบสถอยู่นั้นท้าวลินทองได้ถึงแก่กรรม โดยก่อนเสียชีวิตจึงได้อธิษฐานว่า ขออย่าให้มีใครมาพบเจอพระพุทธรูปดังกล่าวเลยหากมีผู้ใดพบเห็นขอให้มันอันเป็นไป เกิดความพินาศฉิบหาย

จากตำนานดังกล่าวแสดงให้เห็นว่าคนเมืองกันทรวิชัยได้มีความพยายามในการอธิบายความเป็นมาโบราณวัตถุ-สถานที่ที่อยู่ในชุมชน โดยได้นำเอาโครงเรื่องของพระเจ้าพิมพิสารกับพระเจ้าอชาตศัตรูในตำนานพระพุทธศาสนามาผูกเรื่องใหม่ให้สอดคล้องกับสภาพแวดล้อมของชุมชน ซึ่งตำนานที่สร้างขึ้นนั้นนอกจากเป็นการอธิบายประวัติศาสตร์ของชาวบ้านแล้ว ยังเป็นกลไกทางสังคมที่ให้แก่คนในชุมชนอยู่ในกรอบของจารีต-ประเพณี ภายใต้อำนาจของตำนานเมืองกันทรวิชัย กล่าวคือ คนเมืองกันทรวิชัยมีความเชื่อในความเป็นพื้นที่ศักดิ์สิทธิ์ของวัดพระยืนทั้งสองแห่ง อันนำมาสู่การจัดการเชิงพื้นที่ที่มีข้อห้าม “คะลำ” ห้ามบุคคลใดกระทำการอันไม่เป็นมงคลในพื้นที่แห่งนี้ เช่น ห้ามสบถคำพูดหยาบคาย ห้ามแสดงกิริยาก้าวร้าว ห้ามทะเลาะวิวาท เป็นต้น หากใครล่วงละเมิดอาจส่งผลร้ายต่อตนเอง ครอบครัว และชุมชน ซึ่งจารีตที่สืบเนื่องมาจากตำนานดังกล่าวได้เป็นกรอบที่ทำให้คนเมืองกันทรวิชัยอยู่ร่วมกันได้อย่างสงบสุข

## 51. โบราณสถานวัดป่าแก้ว

วัดป่าแก้วเป็นวัดประจำมหาวิทยาลัยมหาสารคามมีการพัฒนาร่วมกันนับตั้งแต่ก่อตั้งมหาวิทยาลัยบนพื้นที่บ้านขามเรียง(ป่าโคกหนองไม้) โดยตั้งอยู่ด้านหลังหอพักมหาวิทยาลัยมหาสารคามเขตพื้นที่ขามเรียงสร้างขึ้นเมื่อปี พ.ศ.2484 โดยมีนายโสภาน นายธรรมยุทธ นายไผ่ นายอ้าย นายสิงห์และเนอร่อนได้ร่วมกันถากถางพื้นที่เพื่อสร้างวัด

พื้นที่วัดป่าแก้วเดิมเป็นชุมชนโบราณเนื่องจากภายในบริเวณวัดพบ “กู” หรือศาสนสถานแบบเขมรซึ่งมีอายุในราวปลายพุทธศตวรรษที่ 18-19จากการสัมภาษณ์ ผศ.ดร.สมชาติ มณีโชติ กล่าวว่าลักษณะของกูแก้วไม่สามารถบอกได้แน่ชัดว่าเป็นศิลปะสมัยใด แต่สันนิษฐานว่าเป็นอโรคยศาลาหรือธรรมศาลาเนื่องจากเป็นสิ่งก่อสร้างที่นิยมสร้างขึ้นในช่วงปลายพุทธศตวรรษที่ 18-19 ซึ่งเป็นวัดในพุทธศาสนานิกายมหายาน ถ้ากูถูกสร้างขึ้นในวัฒนธรรมเขมรจริงในช่วงเวลาดังกล่าวจะนิยมก่อสร้างมากซึ่งกูที่สร้างขึ้นในช่วงเวลาดังกล่าวจะมีการสร้างอยู่ห่างกันประมาณ 60-70 กิโลเมตร กูแก้วยังอยู่บนเส้นทางการก่อสร้างกู โดยเริ่มนับจากกูสันตริตันกูบ้านเขวา กูแก้ว กูทอง เป็นต้น ซึ่งกรมศิลปากรได้ประกาศขึ้นทะเบียนเป็นโบราณสถานสำคัญของชาติเมื่อวันที่ 8 มีนาคม พ.ศ.2478 ในนามของ “กูคูขาด” ปัจจุบันเหลือเพียงซากของฐานซึ่งก่อด้วยอิฐและศิลาแลงซึ่งปรักหักพังไม่เห็นรูปทรงที่แท้จริง โดยมีร่องรอยคูน้ำคล้ายเกือกม้าหรือตัวยูล้อมรอบเนินกู

ชาวบ้านบางส่วนเรียกบริเวณวัดกูแก้วว่า “กูคอกขาด” ตามชื่อ “หนองคอกขาด”หรือ “หนองคูขาด” ที่ตั้งอยู่ทางทิศเหนือก่อนเข้าหมู่บ้านดอนหนองห่างจากกูประมาณ 1 กิโลเมตร วัดกูแก้วนั้นในระยะแรกประสบปัญหาภัยกับการหาพระภิกษุมารักษาและดูแลวัด ภายหลังมีพระมาช่วยบุกเบิกพื้นที่สร้างวัดคือพ่อใหญ่อ้าย พ่อใหญ่สิงห์ที่ได้บวชจำพรรษาที่วัดนี้ ต่อมาพ่อใหญ่บางชาวบ้านดอนหนองจึงได้บวชตามมา กล่าวกันว่าวัดแห่งนี้มีญาติโยมได้รับโชคลาภจากการไต่ห่วยของพระที่มาจำพรรษาทำให้วัดมีเสนาสนะขึ้นในช่วงดังกล่าว ต่อมา พ.ศ. 2505 ภิกษุบางถูกฆาตกรรมคาดว่าจะเป็น การลอบฆ่าเพื่อชิงทรัพย์สินทำให้วัดถูกปล่อยร้าง ศาลาภายในวัดถูกรื้อเพื่อนำไปสร้างโรงเรียนบ้านดอนหนองแทน กระทั่งปี พ.ศ.2509 เป็นต้นมามีภิกษุมารักษาจำพรรษาผิดเปลี่ยนหมุนเวียนกันมาจำวัดแต่ไม่ได้อยู่ประจำ

วัดกูแก้วเริ่มได้รับการฟื้นฟูและพัฒนาอย่างชัดเจนในช่วงที่มหาวิทยาลัยมหาสารคามเข้ามาตั้งในช่วง พ.ศ.2540 โดยการนำของศาสตราจารย์บุญชนะ และท่านผู้หญิงแสร้ อุตถากร พร้อมด้วยคณะญาติธรรมได้เข้ามาบูรณะเสนาสนะที่ถูกทิ้งร้างทรุดโทรม และได้สร้างวิหาร 1 หลัง กุฏิ 4 หลังถวายเป็นสมณูปการของศาสตราจารย์ (พิเศษ)ดร.ภาวิช ทองโรจน์ อธิการบดีในเวลานั้นยังได้แต่งตั้งคณะกรรมการขึ้นมาดูแลแล้วโดยมีมติถวายให้อยู่ในความดูแลของพระเทพวิสุทธิมงคล(หลวงปู่ศรี มหาวิโร)

ความสำคัญของวัดกูแก้วปรากฏชัดเจนเมื่อสมเด็จพระเทพรัตนราชสุดาฯ สยามบรมราชกุมารี เสด็จเป็นการส่วนพระองค์ที่วัดกูแก้ว และทรงปลูกต้นสาละลังกาไว้เป็นอนุสรณ์ใกล้กับกูขาดในวันที่ 12 ธันวาคม พ.ศ.



2541 ต่อมาในปี พ.ศ.2542 หลวงปู่ศรี มหาวิโรมอภให้ลูกศิษย์พระครูปลัดทองอินทร์ กตปุญโญ พร้อมด้วยลูกศิษย์สายปฏิบัติธรรมฐาน 12 รูปมาจำวัดที่วัดกุแก้ว ในปี พ.ศ.2543 คณะกรรมการวัดและมหาวิทยาลัยมหาสารคามมีมติเห็นชอบที่จะขอตั้งวัดให้ถูกต้องตามกฎหมาย แต่ยังคงติดปัญหาเรื่องโฉนดที่ดินเพราะวัดตั้งอยู่บนพื้นที่สาธารณะประโยชน์ ดังนั้นจึงได้ร่วมทำการแก้ไขโดยการรวมกันทำฟ้าป่าสามัคคีรวบรวมเงินของซื้อที่ดินจากนายกำน เลียงคำ ชาวบ้านขามเรียงจำนวน 9 ไร่ 71 ตารางวาเป็นเงินจำนวน 1,500,000 บาท และได้สร้างศาลาปฏิบัติธรรม 1 หลัง กุฏิสงฆ์ 4 หลัง และห้องน้ำ 4 ห้อง โดยการอุปถัมภ์จากศาสตราจารย์บุญชนะ-ท่านผู้หญิงแสร์ อุตตถากร จนมีมติมหาเถรสมาคมได้ประกาศให้วัดกุแก้วเป็นวัดโดยถูกต้องในวันที่ 21 มิถุนายน พ.ศ.2548 หลังจากการเข้ามาบูรณะวัดกุแก้วในช่วงปี พ.ศ. 2541 เป็นต้นมาเห็นได้ว่าพื้นที่ที่กุแก้วนั้นแต่เดิมมีคลองน้ำเป็นรูปเกือกม้าล้อมอยู่แต่การเข้ามาบูรณะมีการทำถนนตัดคลองน้ำทำให้ปัจจุบันมีคลองน้ำอยู่เพียงฝั่งทิศเหนือเท่านั้น

สำหรับที่มาของชื่อ “กุแก้ว” นั้นมาจากความเชื่อที่เล่าขานกันว่าในอดีตช่วงค่าคืนยังไม่มีไฟฟ้า แพร่หลาย ทุกคืนวันพระมักปรากฏดวงแก้วสีเขียวใสกระจำจางขนาดเท่าตะเกียงเจ้าพายุลอยวนไปเวียนมา ระหว่างเนินกุกับร่องต้นมะค่าที่ตั้งอยู่บริเวณทิศเหนือของวัดประมาณ 3-4 ดวงจึงได้เป็นที่มาของการเรียกว่า “กุแก้ว”

ปัจจุบันวัดกุแก้วนับว่าเป็นวัดประจำมหาวิทยาลัยมหาสารคาม เนื่องจากมีครู อาจารย์ นิสิต บุคลากรเข้าไปทำบุญหรือทำกิจกรรมภายในวัดเป็นประจำเช่น กิจกรรมสวดมนต์ กิจกรรมในวันสำคัญทางศาสนา เป็นต้น แต่ตัวกุแก้วเองกลับไม่ได้รับความสนใจมากเพียงมีเพียงชาวบ้านบางกลุ่มที่ยังมีความศรัทธายังมีการเดินทางไปสรงกุในช่วงเดือน 6 อยู่แต่ทำเพียงกลุ่มน้อยรวมตัวกันไปสรงกุในช่วงเดือน 6 แต่เดิมนั้นมีการจัดพิธีบุญเดือน 6 มีการสรงกุเป็นงานบุญประจำปีแต่เกิดเหตุการณ์บั้งไฟชนคนตายช่วงประมาณปี พ.ศ.2500 ทำให้วัดก็เลิกการสรงกุตั้งแต่นั้นเป็นต้นมา



## 52.หมอลำใจเกินร้อย บอยศิริชัย

“หมอลำใจเกินร้อย” ก่อตั้งขึ้นในวันที่ 1 สิงหาคม 2559 โดย บอย ศิริชัย หรือ นายภูกัน ปุริสาย เป็นวงหมอลำที่เล่าเรื่องต่อกลอนในทำนองขอนแก่น สำนักงานของวงหมอลำตั้งอยู่ ณ บ้านเลขที่ 111 ตำบล ขามเรียง อำเภอกันทรวิชัย จังหวัดมหาสารคาม รวมระยะเวลาการตั้งวง 7 ปี ในปีแรกของการตั้งวงได้รับการตอบเป็นอย่างมาก จากการจัดบันทึกตารางงานของบอย ศิริชัยหรือภูกัน ปุริสาย ในปีแรกมีงาน 155 งาน ราคาการรับงานในช่วงแรกราคาจ้างงาน 150,000 บาทต่องาน ปัจจุบันราคาการจ้างงานของวงหมอลำใจเกินร้อยอยู่ที่ 250,000 บาท ต่องาน สมาชิกในวงของหมอลำใจเกินร้อยมีจำนวน 300 คน แบ่งการทำงานเป็น 2 ฝ่ายหลักๆคือ 1. เบื้องหน้า อาทิ นักดนตรี,หมอลำ,ตลก,หางเครื่อง เป็นต้น 2. เบื้องหลัง อาทิ แม่ครัว, คนขับรถ, เป็นต้น จากสถานการณ์การแพร่ระบาดของไวรัสโควิด – 19 ส่งผลให้การจ้างงานหยุดชะงักไปด้วย มาตรฐานความปลอดภัยทำให้วงหมอลำต้องปรับตัวโดยใช้ช่องทางการไลฟ์สดใน Facebook และ YouTube เพื่อสร้างรายได้ในการดูแลวงจนสามารถผ่านสถานการณ์ดังกล่าวมาได้ ในอนาคตวงหมอลำใจเกินร้อยต้องการที่จะนำการแสดงศิลปะการแสดงของอีสานไปเผยแพร่ยังต่างประเทศ และ ต้องการสร้างศูนย์การเรียนรู้เพื่อจะผลักดันคนรุ่นใหม่ให้เกิดความรักในศิลปะการแสดงหมอลำ(นายภูกัน ปุริสาย ผู้ให้ข้อมูล)



## 53.กลุ่มทอธุงบ้านโนนสะแบง

“กลุ่มธุงอีสานบ้านโนนสะแบง” ก่อตั้งขึ้นในปี 2562 โดยแนวความคิดของพระมหาอภิชาติ ชยเมธี ใช้สถานที่บริเวณวัดสว่างมงคลในการจัดทำผลิตภัณฑ์ของกลุ่ม ปัจจุบันมีสมาชิกในกลุ่ม 10-20 คน มีพระมหาอภิชาติ ชยเมธี เป็นผู้สอนวิธีการทำธุงในแบบต่างๆ เช่น แบบ สองมิติ สามมิติ สี่มิติ เป็นต้น โดยราคาการจำหน่ายเริ่มต้นจาก 50 บาท ถึง 25,000 บาท ลูกค้าส่วนใหญ่หากต้องการแบบไหนก็จะสั่งจองก่อนหรือจะมา

เลือกแบบตามที่ทางกลุ่มได้จัดทำไว้ก็ได้เช่นกัน โดยหากสั่งทำจะใช้ระยะเวลาทำประมาณ 1-2 สัปดาห์ รายได้จากการขายจะแบ่งออกเพื่อซื้ออุปกรณ์และแบ่งไว้เพื่อจะซื้อที่ดินถวายวัด ผลิตภัณฑ์ของกลุ่มจะขายในช่วงบุญกฐิน และ บุญผะเหวด เพราะลูกค้าจะซื้อไปถวายวัดและใช้ตกแต่งสถานที่ตามงานต่างๆ ปัจจุบันกลุ่มเป็นศูนย์การเรียนรู้การทำธุงอีสานของ นักเรียน นิสิต นักศึกษา ในเขตอำเภอกันทรวิชัยและอำเภอใกล้เคียงของจังหวัดมหาสารคาม(ผู้ให้ข้อมูล นาง นิ่ม ทองขัน โทร 081-5612448 พระมหาอภิชาติ ชยเมธี 080-8088684)



#### 54.กลุ่มทอผ้าบ้านโนนสะแบง

“กลุ่มทอผ้าบ้านโนนสะแบง” เริ่มมีการรวมตั้งตั้งกลุ่มในครั้งแรกในปี 2553 มีสมาชิก 20 คน แต่ไม่ประสบความสำเร็จ เนื่องจากสินค้าไม่สามารถจำหน่ายได้ เพราะไม่เป็นที่นิยมทำให้การทำงานเป็นกลุ่มต้องปิดลงในปี 2557 และตั้งกลุ่มเห็ดเพื่อให้สมาชิกยังคงรวมตัวกันอยู่ได้ จนกระทั่งในปี 2559 ได้มีการตั้งกลุ่มทอผ้าขึ้นมาใหม่อีกครั้งหนึ่ง มีสมาชิกในกลุ่มประมาณ 10 คน โดยมี นางไพ ป้องคำแสน เป็นประธานกลุ่มโดยมีฐานมาจากงานวิจัยของมหาวิทยาลัยมหาสารคามเรื่องการใช้ผ้าฝ้ายแกมไหมย้อมครามเพื่อลดการยับของผ้า ทำให้สินค้าของกลุ่มสามารถจำหน่ายได้และเป็นที่ยอมรับของคนทั่วไปเพราะมีการออกบูธ จำหน่ายสินค้าตามงานต่างๆ ในปี 2560 กลุ่มทอผ้าบ้านโนนสะแบงได้รับรางวัล OTOP ระดับ 3 ดาว ส่งผลให้ราวปี 2561 กลุ่มทอผ้าเริ่มมีชื่อเสียงเป็นที่รู้จัก อีกทั้งหมอลำบอย ศิริชัย ยังได้ช่วยทำคลิปและนำผ้าทอของกลุ่มไปทำเป็นชุดหมอลำในวงทำให้เกิดการประชาสัมพันธ์ให้กับกลุ่มอีกทางหนึ่ง กลุ่มทอผ้าบ้านโนนสะแบงยังกลายเป็นศูนย์การเรียนรู้ของ นิสิตในมหาวิทยาลัยมหาสารคามที่เข้ามาเรียนรู้อย่างต่อเนื่อง(นางไพ ป้องคำแสน 091-1275768 ผู้ให้ข้อมูล)



### 55.พิพิธภัณฑน์มหาวิทยาลัยมหาสารคาม

พิพิธภัณฑน์มหาวิทยาลัยมหาสารคามตั้งอยู่ที่มหาวิทยาลัยมหาสารคาม ตำบลขามเรียง อำเภอกันทรวิชัย จังหวัดมหาสารคาม ก่อตั้งเมื่อปี พ.ศ.2542 โดยมีความมุ่งหมายเพื่อทำหน้าที่สื่อสารถึงอัตลักษณ์ของมหาวิทยาลัยมหาสารคาม ที่มีจุดเริ่มต้นและพัฒนารอยางมีความหมายและความสำคัญควบคู่กับพัฒนาการของสังคมตั้งแต่ยุคที่เป็นวิทยาลัยวิชาการศึกษามหาสารคาม จนถึงวิทยาลัยศรีนครินทรวิโรฒมหาสารคาม และเป็นมหาวิทยาลัยมหาสารคามในปัจจุบัน รวมทั้งเป็นศูนย์กลางแห่งการพัฒนาองค์ความรู้ด้านพิพิธภัณฑน์เพื่อส่งเสริมให้สังคมได้รับประโยชน์จากกิจการพิพิธภัณฑน์ ทั้งในด้านการปลูกจิตสำนึกแห่งคุณค่าและความสำคัญของท้องถิ่น และการจัดการพิพิธภัณฑน์ให้เป็นแหล่งเรียนรู้ที่มีคุณค่าต่อสังคม นอกจากนี้มหาวิทยาลัยมหาสารคามยังทำหน้าที่สนับสนุนการเรียนการสอน การวิจัย การทำนุบำรุงศิลปวัฒนธรรม การบริการวิชาการด้านพิพิธภัณฑน์ ตลอดจนเป็นสถานที่พักผ่อนและจัดกิจกรรมสำหรับบุคลากร นิสิต และประชาชนทั่วไป ส่วนแสดงประกอบด้วย ส่วนแสดงกลางแจ้งได้แก่เรือนอีสานทั้งหมด 7 หลัง เช่น เรือนประยุกต์หลังใหญ่ เรือนประยุกต์หลังเล็ก เรือนโข่ง เรือนผู้ไท เรือนเกย ตูบต่อเล่า ตึกดินจำลอง และส่วนแสดงที่เป็นนิทรรศการภายในเรือนต่างๆ เช่น นิทรรศการประวัติมหาวิทยาลัย นิทรรศการอาหารอีสานในกระแสโลกาภิวัตน์ นิทรรศการผีกับคนอีสาน นิทรรศการศิษย์เก่า เป็นต้น



## 56. หมอลำลำดวน ดาวนภา (บ้านขามเฒ่าพัฒนา)

หมอลำลำดวน ดาวนภา (นางลำดวน ชมภูคำ) อายุ 59 ปี บ้านเลขที่ 61 หมู่ 1 บ้านขามเฒ่า ตำบลขามเฒ่า อำเภอกันทรวิชัย จังหวัดมหาสารคาม นางลำดวนเริ่มต้นการเป็นหมอลำจากการเรียนหมอลำที่บ้านขามเฒ่า โดยมีหมอลำ จันทรเพ็ญ เด่นนภา หมอลำชื่อดังของจังหวัดมหาสารคามเป็นครูสอนกลอนลำตอนอายุ 15 ปี (พ.ศ. 2520) ซึ่งครอบครัวและญาติพี่น้องของนางลำดวนล้วนแต่สืบสายเลือดของหมอลำมาตั้งแต่รุ่นปู่ย่าตายาย ส่งผลให้นางลำดวนได้รับแรงบันดาลใจในการหัดร้องหมอลำ โดยเริ่มต้นนั้นได้เรียนกลอนลำประเภทหมอลำกลอนหรือการลำใส่แคนเต้าเดียว และรับงานตามหมู่บ้านและติดตามหมอลำจันทรเพ็ญ เด่นนภา ไปแสดงในที่ต่างๆ

ต่อมาเมื่อปีพ.ศ. 2523 หมอลำลำดวน ได้มีโอกาสเดินทางไปเรียนหมอลำและรับงานแสดงกับหมอลำสุนทร ชัยรุ่งเรือง ที่จังหวัดชัยภูมิซึ่งเป็นหมอลำที่มีชื่อเสียงอย่างมากในภาคอีสานในขณะนั้น โดยมีหมอลำราตรี ศรีวิไล ร่วมสอนการลำอีกด้วย ส่งผลให้หมอลำลำดวนได้รับประสบการณ์และความรู้เรื่องกลอนลำใหม่ๆ มาพัฒนาศักยภาพของตน จนกระทั่งปีพ.ศ. 2526 หมอลำลำดวนได้ย้ายกลับมาอาศัยอยู่ที่บ้านขามเฒ่าและกลับมาร่วมงานกับหมอลำจันทรเพ็ญ เด่นนภา ผู้เป็นครูกลอนลำคนแรก และได้เข้าประกวดกลอนลำที่อำเภอบรบือจังหวัดมหาสารคามและได้รางวัลรองชนะเลิศอันดับ 1 และสร้างชื่อเสียงให้กับหมอลำลำดวนอย่างมาก

กระแสความนิยมหมอลำในหมู่ผู้ฟังหมอลำเริ่มเปลี่ยนแปลงไปเมื่อปีพ.ศ. 2538 หมอลำกลอนซึ่งเริ่มได้รับความนิยมมากขึ้นส่งผลให้หมอลำลำดวนต้องเปลี่ยนการลำจากลำกลอนปกติมาเป็นลำกลอนซึ่งที่ทันสมัยและเข้าถึงผู้ฟังรุ่นใหม่ในขณะนั้น และหมอลำลำดวนได้รับความนิยมอย่างมากอีกทั้งยังเป็นหมอลำที่มีสังกัดในสำนักงานหมอลำสันติภาพบันเทิง จังหวัดมหาสารคามอีกด้วย ช่วงเวลาที่ประสบความสำเร็จสูงสุดในการรับงานแสดงคือในช่วงปีพ.ศ. 2540 เป็นต้นมา จากการประยุกต์หมอลำกลอนเป็นหมอลำกลอนซึ่งที่สนุกสนานและเข้ากับดนตรีที่ทันสมัย จนกระทั่งปีพ.ศ. 2551 ด้วยอายุที่มากขึ้นของหมอลำลำดวนจึงปรับรูปแบบการลำอีกครั้งทำให้การลำในรูปแบบของลำกลอนซึ่งและการแสดงที่วาทวิพ ฆูตฉาด สนุกสนานตื่นเต้นลดน้อยลง

เนื้อหากลอนลำเน้นไปทางพุทธศาสนา คำสอนและแง่คิดต่างๆมากขึ้น ปัจจุบันหมอลำลำดวนยังคงรับงานจ้างและงานแสดงต่างๆอย่างต่อเนื่อง “หมอลำยังคงเป็นอาชีพที่สง่างามและสร้างฐานะให้กับคนอีสานตั้งแต่อดีตจนถึงปัจจุบัน รวมทั้งอาชีพหมอลำเป็นการสืบสานศิลปะและวัฒนธรรมอันดีของชาวอีสานด้วย” (088-5329177)



### 57.ศาลตาปะขาวริมหนองบัว

ศาลตาปะขาวตั้งอยู่บริเวณริมหนองบัวฝั่งทิศตะวันออก ติดกับถนนถีนานนท์(มหาสารคาม-กาฬสินธุ์) เป็นสิ่งศักดิ์สิทธิ์คู่เมืองกันทรวิชัยที่คอยปกป้องรักษาพื้นที่และผู้คนให้อยู่เย็นเป็นสุข ในเดือนพฤษภาคมของทุกปีจะมีการทำบุญและเลี้ยงผีตาปะขาว ซึ่งผู้คนในกันทรวิชัยมารวมตัวกันและนำดอกไม้ธูปเทียนเครื่องสักการะต่างๆมาทำพิธีไหว้หรือเลี้ยงผี บนบานศาลกล่าวและขอพรมีการเสี่ยงทายผ่นฟ้า การเป็นอยู่ของผู้คนจากการเสี่ยงคางไก่และเสี่ยงบั้งไฟ เดิมนั้นบริเวณที่ตั้งของศาลตาปะขาวอยู่ริมถนนถีนานนท์ที่ยังไม่มีการขยายช่องทางจราจรจาก2 เลนเป็น4เลน กระทั่งพ.ศ.2555 ได้มีการขยายถนนจึงได้ย้ายศาลตาปะขาวเข้าไปในพื้นที่บริเวณใกล้กับหนองบัวดังปรากฏในปัจจุบัน



## 58.ศาลปูตาบ้านคันธารศาลเจ้าราชวงศ์ (ศาลมเหศักดิ์ ศาลเจ้าปูราชวงศ์)

ดอนปูตา สถานที่ศักดิ์สิทธิ์อีกแห่งของชุมชน ทางด้านหน้าของบริเวณแห่งนี้ มีศาลที่ก่อสร้างด้วยปูนขนาดเล็ก จำนวน 2 ศาล ซึ่งผู้คนเชื่อกันว่า คือศาลที่เป็นทหารที่ดูแลทางเข้า-ออก ส่วนรอบๆบริเวณแห่งนี้รายล้อมไปด้วยต้นไม้ นานาชนิด (ป่า) ส่วนด้านในบริเวณสถานที่แห่งนี้ มีศาลเจ้าปุมมเหศักดิ์ ศาลเจ้าปูราชวงศ์ โดยบริเวณนี้เป็นสถานที่ประกอบพิธีกรรมต่างๆ เกี่ยวกับความศรัทธาที่มีต่อผีปูตา พิธีกรรมต่างๆ ดอนปูตาบ้านโคกพระมีพิธีกรรมเลี้ยงประจำปีในเดือนสาม และเดือนหกซึ่งเรียกว่า “เลี้ยงขึ้น” เป็นการเลี้ยงเมื่อเสร็จสิ้นการเก็บเกี่ยว และ “เลี้ยงลง” เป็นการเลี้ยงเมื่อจะเริ่มต้นฤดูการปักดำ และยังมีพิธีเสี่ยงทายสภาพดิน ฟ้า อากาศ จากรูปร่างคางไก่ที่นำมาต้มโดยกะจ้ำ ก่อนจะเริ่มต้นไถหว่านและพิธีบนบานเฉพาะราย ซึ่งทุกพิธีกรรมจะมีการเซ่นไหว้บูชา พร้อมกับอัญเชิญดวงสว่างผีปูตาให้มาช่วยดลบันดาลให้ชาวบ้านอยู่ดีกินดีมีความสุขโดยทั่วหน้า

ผู้ที่อาศัยอยู่ที่ชุมชนบ้านคันธารฯ มีความเชื่อมีเรื่องสิ่งเหนือธรรมชาติเป็นอย่างมาก “ผี” ที่สำคัญคือผีปุมเหล็ก ที่จะช่วยดูแลปกป้องรักษาผู้คนที่เคารพนับถือ จึงมีการเซ่นไหว้บูชาก่อนจะทำสิ่งต่างๆ เพื่อความเป็นสิริมงคลต่อตนเองและครอบครัว

ความทับซ้อนทางด้านความเชื่อ ที่เกิดจากปัจจัยทางด้าน สังคม วัฒนธรรม และเศรษฐกิจ ที่มีต่อศาลปุมเหล็ก เล่ากันว่าแรกเริ่มของ ศาลปูตา สร้างในช่วงประมาณ ปี พ.ศ.2426 เมื่อกาลล่วงเลยผ่านมาเกิดการเปลี่ยนแปลงทางด้านเศรษฐกิจและวัฒนธรรมขึ้นภายในตัวอำเภอกันทรวิชัย เช่น การเคลื่อนย้ายข้าวของผู้คนกลุ่มใหม่ คือ คนจีน ที่เข้ามาประกอบอาชีพ และได้แต่งงานกับคนท้องถิ่น จึงทำให้เกิดการผสมผสานทางวัฒนธรรม และความเชื่อที่มีต่อพื้นที่ศักดิ์สิทธิ์ เช่นเมื่อปีพ.ศ.2536 ร้านชัยวัฒนาได้บริจาคเงินสร้างศาลปุมเหล็กขึ้นใหม่เป็นศาลหลังปูนลากคอนกรีต ด้านซ้ายขวาของศาลปุมเหล็กมีศาลปูราชวงศ์และศาลวงศ์ตระกูล (ผีบรรพบุรุษ) เป็นศาลที่คนจีนสร้างไว้ ส่วนด้านหน้าทางเข้าศาลนั้น เป็นศาลทหารมีอยู่สองศาลเล็กๆ เชื่อกันว่า เป็นศาลทหารที่คอยดูแลและป้องกันดูแลทางเข้าของศาลปุมเหล็ก และในปี พ.ศ.2550 มีการสร้างศาลเจ้าปุมมเหศักดิ์ ขึ้นอีกหลังเป็นศาลไม้ ตั้งอยู่ในพื้นที่ใกล้เคียงกัน ซึ่งเรื่องความเชื่อของผู้คนที่มีต่อศาลเจ้าปุมเหล็ก ยังคงสืบทอดกันต่อมาจากบรรพบุรุษ และคนรุ่นหลังได้ปฏิบัติกันต่อมาอย่างมีศรัทธา



### 59.พิพิธภัณฑ์อาคม วรจินดา (Arkorn Museum)

พิพิธภัณฑ์ อาคม วรจินดา ก่อตั้งขึ้นเมื่อ ปี พ.ศ. 2560 สถานที่แห่งนี้เป็นอาคารจัดแสดงผลงานทางด้านศิลปะ ทั้งงานปั้น งานเขียน ของอาจารย์อาคม วรจินดา ซึ่งผลงานทางด้านศิลปกรรม ของอาจารย์อาคม วรจินดา มีมากมายหลาย งานปั้นที่เป็นผลงานที่สำคัญ คือ “พระกันทรวิชัย อภิสมัยธรรมนายก” ที่สร้างขึ้นในปี พ.ศ.2524 ที่ประดิษฐาน ณ มหาวิทยาลัยมหาสารคาม ได้รับพระมหากรุณาธิคุณพระบาทสมเด็จพระบรมชนกาธิเบศร มหาภูมิพลอดุลยเดชมหาราช บรมนาถบพิตร ทรงพระกรุณาโปรดเกล้าฯ พระราชทานนามพระพุทธรูปองค์นี้ว่า “พระพุทธรังคนทรวิชัย อภิสมัยธรรมนายก”

หลังจากที่มีการสร้างพระกันทรวิชัย อภิสมัยธรรมนายก ได้มีผู้มีจิตศรัทธาสร้าง พระกันทรวิชัย ขึ้นมาหลายรุ่น แล้วแต่จุดประสงค์ ซึ่งพิพิธภัณฑ์อาคม วรจินดา เป็นสถานที่เรียกว่า เป็นที่รวบรวม จัดแสดง “ต้นแบบ พระกันทรวิชัย” ที่มีความหลากหลายทางด้านพุทธศิลป์ รวมถึง ผลงานทางด้านศิลปะ ที่รังสรรค์สร้างด้วย ความทุ่มเท แรงกาย และแรงใจ ของอาจารย์อาคม วรจินดา



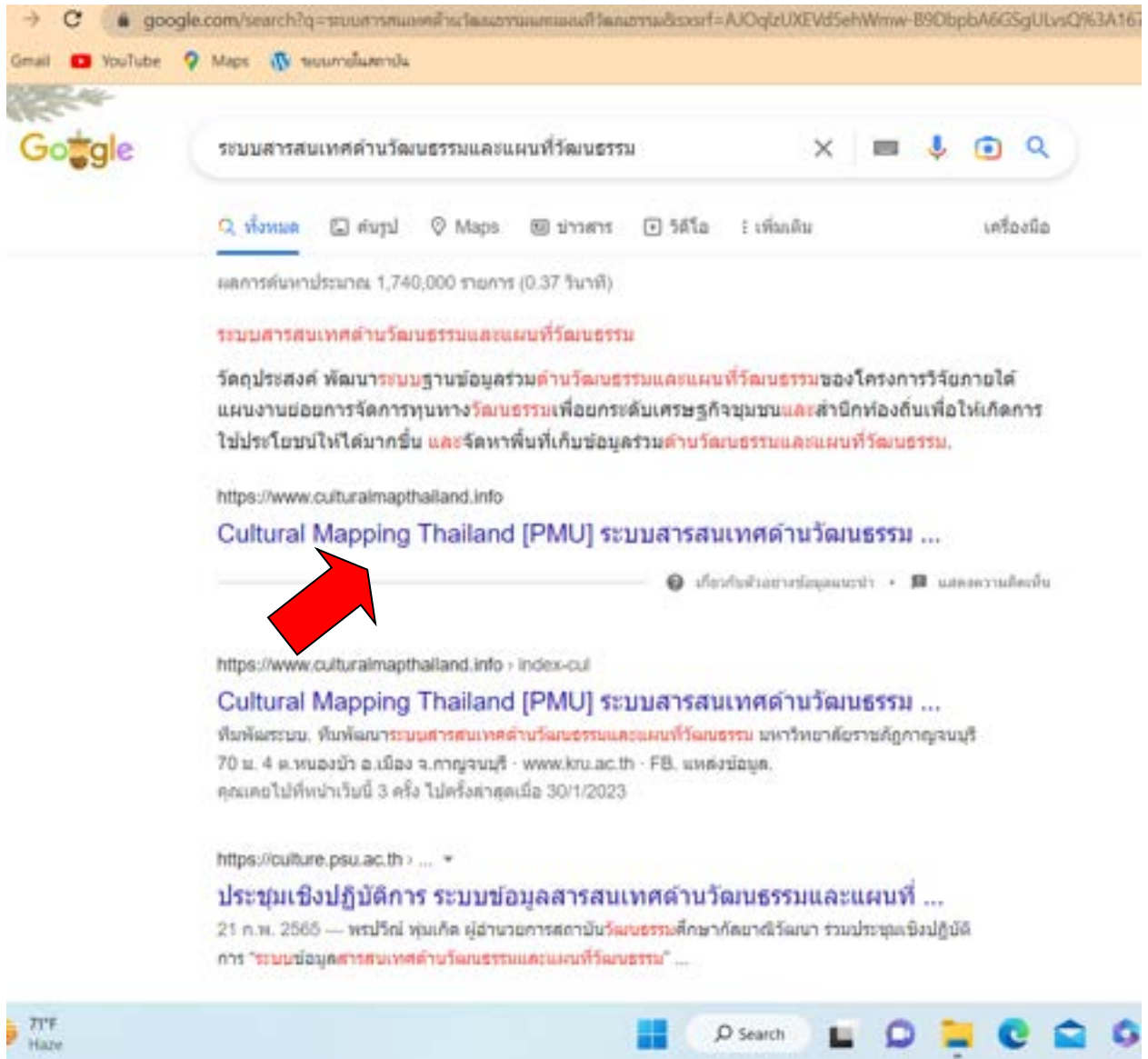


## ภาคผนวก ค รายชื่อนักวิจัย นิสิต และภาคีที่เข้าร่วม

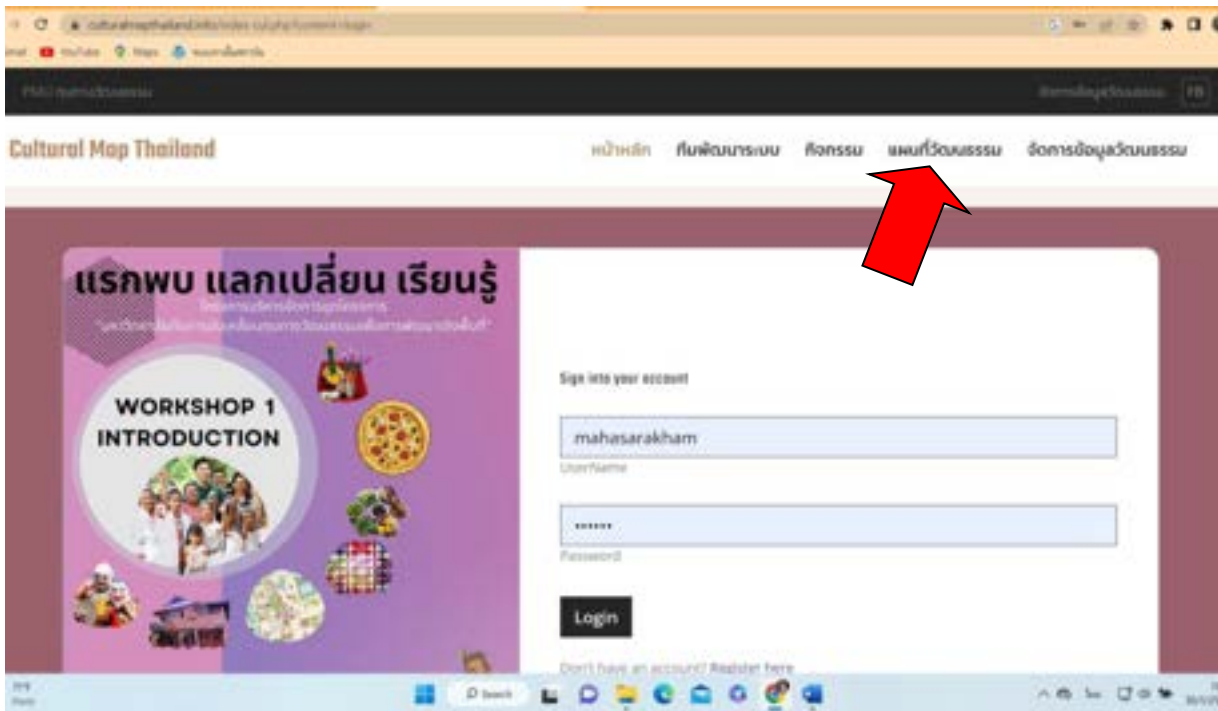
ชื่อ-นามสกุล	สถานะ/ตำแหน่ง	หน้าที่รับผิดชอบ	เบอร์มือถือ
1.นายวุฒิกกร กะตะสีลา	นักวิชาการการศึกษา ปฏิบัติการ/นักวิจัยร่วม	ลงพื้นที่เก็บข้อมูล,เวทีชาวบ้าน, บันทึกภาพ,บันทึกพิกัดGPS	093-9405502
2.นายณัฐพล นาทันตอง	นักวิชาการการศึกษา/นักวิจัย ร่วม	ลงพื้นที่เก็บข้อมูล,เวทีชาวบ้าน, บันทึกภาพ,บันทึกพิกัดGPS	083-6799655
3.นายไกรวิทย์ นรสาร	นักวิชาการการศึกษา/นักวิจัย ร่วม	ลงพื้นที่เก็บข้อมูล,เวทีชาวบ้าน, บันทึกภาพ,บันทึกพิกัดGPS	093-4964380
4.นายเกริกกฤษณ์ โชคชัยรัชดา	นักวิชาการการศึกษา/นักวิจัย ร่วม	ลงพื้นที่เก็บข้อมูล,เวทีชาวบ้าน, บันทึกภาพ,บันทึกพิกัดGPS	085-0064591

## ขั้นตอนการเข้าสู่ระบบแผนที่ทางวัฒนธรรม

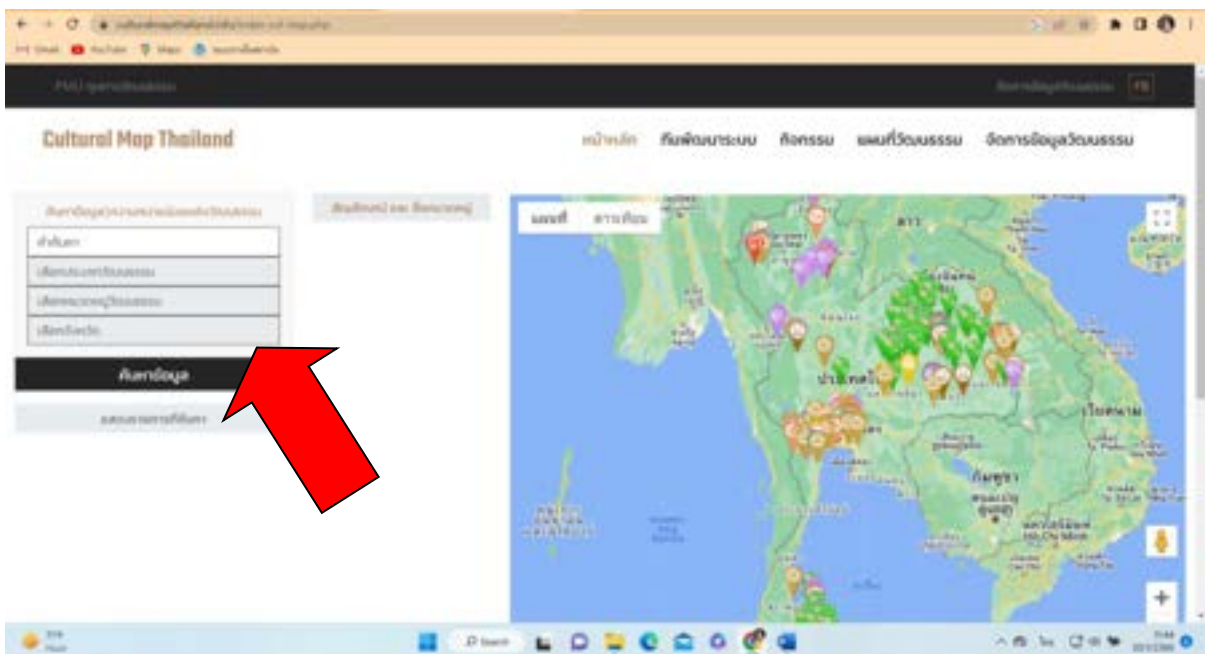
1. เข้าตามลิงค์ <https://culturalmapthailand.info/index-cul-map.php> หรือค้นหาผ่านหน้าจอบ Google ด้วยคำว่า “ระบบสารสนเทศด้านวัฒนธรรมและแผนที่วัฒนธรรม” จะปรากฏหน้าจอดังภาพด้านล่าง



2. คลิกที่คำว่า “Cultural Mapping Thailand [PMU] ระบบสารสนเทศด้านวัฒนธรรม จะขึ้นหน้าจอตั้งภาพด้านล่าง



3.คลิกที่คำว่า “แผนที่ทางวัฒนธรรม” แล้วจะขึ้นหน้าต่างดังต่อไปนี้



4.คลิกเลือกจังหวัดที่เราต้องการดูข้อมูลเพื่อดูแผนที่ทางวัฒนธรรมของแต่ละจังหวัดตามที่เราต้องการ ซึ่งตัวอย่างจะกดที่จังหวัดมหาสารคาม จะปรากฏภาพดังต่อไปนี้



5.เมื่อเลือกจังหวัดแล้วจะปรากฏรูปภาพด้านบน สามารถเลือกคลิกตามหมวดที่ปรากฏขึ้นบนแผนที่แล้วศึกษาข้อมูลทุนทางวัฒนธรรมที่เราต้องการได้