



# วารสารมนุษยศาสตร์สังคม Journal of Man and Society

ชื่อย่อของวารสาร: วมส / Abbreviation Name: JMS

อาคารศูนย์เรียนรู้พัฒนาภูมิปัญญาท้องถิ่น ตำบลขามเรียง อำเภอกันทรวิชัย จังหวัดมหาสารคาม 44150

โทรศัพท์ 095-167-4698 <https://human.msu.ac.th/husocjournal/> อีเมล: husoc.msu.journal@msu.ac.th

ISSN: 3027-6780 (Print) ISSN: 3027-6829 (Online)

## พืชผักพื้นบ้านในตำรายาโบราณอีสาน<sup>1</sup>

นายณรงค์ศักดิ์ ราวะรินทร์

สถาบันวิจัยศิลปะและวัฒนธรรมอีสาน

มหาวิทยาลัยมหาสารคาม

E-mail: Narongsak.r@msu.ac.th<sup>1</sup>

### บทคัดย่อ

การวิจัยเรื่องผักพื้นบ้านและสรรพคุณทางยาที่ปรากฏในตำรายาโบราณ มีวัตถุประสงค์เพื่อรวบรวมวิเคราะห์ผักพื้นบ้านที่ปรากฏในเอกสารโบราณอีสานและเพื่อศึกษาสรรพคุณผักพื้นบ้านที่ปรากฏในเอกสารโบราณอีสาน ผลการวิจัยจากข้อมูลเอกสารโบราณที่ปริวรรตถอดแปล จำนวน 12 ฉบับ/ผูก พบว่า มีผักพื้นบ้านที่ปรากฏในเอกสารโบราณอีสานที่มีความถี่สูง เรียงลำดับจำนวนสรรพคุณที่พบ จำนวนร้อยละ จากมากไปหาน้อย พบผักพื้นบ้านและสรรพคุณทางยา จำนวน 66 ชนิด สรรพคุณที่ใช้ จำนวน 588 สรรพคุณ ตัวอย่างข้อมูล 10 อันดับแรก ได้แก่ ชিং จำนวน 59 สรรพคุณ ร้อยละ 10, ยานาง จำนวน 54 สรรพคุณ ร้อยละ 9, พริก จำนวน 43 สรรพคุณ ร้อยละ 7, กระเทียม จำนวน 41 สรรพคุณ ร้อยละ 6, ผักหวานบ้าน จำนวน 32 สรรพคุณ ร้อยละ 5, หมาน้อย/หมอน้อย จำนวน 32 สรรพคุณ ร้อยละ 5, แคว้ง จำนวน 20 สรรพคุณ ร้อยละ 3.4, ก้านตง จำนวน 19 สรรพคุณ ร้อยละ 3.2, หมากเอ็ก จำนวน 16 สรรพคุณ ร้อยละ 2.7, พริกน้อย จำนวน 15 สรรพคุณ ร้อยละ 2.5

**คำสำคัญ:** อาหารเป็นยา ผักพื้นบ้าน ตำรายา อักษรโบราณ โบราณอีสาน

<sup>1</sup> โครงการผักพื้นบ้านและสรรพคุณทางยาที่ปรากฏในตำรายาโบราณ Local Vegetables and Medical Properties Described in Palm-leaf Manuscripts” สนับสนุนโดยงบประมาณเงินรายได้ ปีงบประมาณ 2566 มหาวิทยาลัยมหาสารคาม



# วารสารมนุษยศาสตร์สังคม Journal of Man and Society

ชื่อย่อของวารสาร: วมส / Abbreviation Name: JMS

อาคารศูนย์เรียนรู้พัฒนาภูมิปัญญาท้องถิ่น ตำบลขามเรียง อำเภอกันทรวิชัย จังหวัดมหาสารคาม 44150

โทรศัพท์ 095-167-4698 <https://human.msu.ac.th/husocjournal/> อีเมล: [husoc.msu.journal@msu.ac.th](mailto:husoc.msu.journal@msu.ac.th)

ISSN: 3027-6780 (Print) ISSN: 3027-6829 (Online)

## Local Vegetables and Medical Properties Described in Palm-Leaf Manuscripts

Narongsak Rawarin<sup>1</sup>

The Research Institute of Northeastern Arts and Culture

Mahasarakham University

E-mail: [Narongsak.r@msu.ac.th](mailto:Narongsak.r@msu.ac.th)<sup>1</sup>

### Abstract

This research aims to assemble and analyze the local vegetables and properties as described in the Isan palm-leaf pharmacopeia in which the findings from the transliteration on 12 bundles of pharmacopeia discovers that there were 66 kinds of local vegetables with 588 properties existing in the Isan palm-leaf pharmacopeia that could be arranged in a descending order by the frequency of existence (percentage). Particularly, the first 10 kinds of local vegetable fluently found included: 1. Ginger (10%) with 59 properties, 2) Yang Na (9%) with 54 properties, 3) Chill (7%) with 43 properties, 4) Garlic (6%) with 41 properties, 5) Pak Whan Ban (5%) with 32 properties, 6) Ma noi/Mo Noi (5%) with 32 properties, 7) Kwaeng (3.45) with 20 properties, 8) Kang Tong 3.25 with 19 properties, 9) Mak Erk with 16 properties, and 10) Small chili (2.55) with 15 properties.

**Keywords:** Food as Medicine, Local Vegetables, Pharmacopeia, Ancient characters, Isan Palm Leaf



# วารสารมนุษยศาสตร์สังคม Journal of Man and Society

ชื่อย่อของวารสาร: วส / Abbreviation Name: JMS

อาคารศูนย์เรียนรู้พัฒนาภูมิปัญญาท้องถิ่น ตำบลขามเรียง อำเภอกันทรวิชัย จังหวัดมหาสารคาม 44150

โทรศัพท์ 095-167-4698 <https://human.msu.ac.th/husocjournal/> อีเมล: husoc.msu.journal@msu.ac.th

ISSN: 3027-6780 (Print) ISSN: 3027-6829 (Online)

## บทนำ

ตำรายาโบราณอีสานถือเป็นเครื่องมือในการบันทึกองค์ความรู้ด้านการดูแลสุขภาพของคนสังคมท้องถิ่นอีสานเป็นมาอย่างยาวนานและเป็นลายลักษณ์อักษร เป็นเครื่องช่วยจดจำกัการหลงลืมเกี่ยวกับตัวยาสมุนไพร ขั้นตอนการรักษา การพิจารณาวินิจฉัยโรค หรือแม้กระทั่งพิธีกรรมที่เกี่ยวข้องเพื่อสร้างขวัญกำลังใจให้แก่ทั้งผู้ป่วย และญาติพี่น้องให้สามารถรอดสติ หรือแม้กระทั่งผ่อนคลายความวิตกกังวลในระดับหนึ่ง ซึ่งวัฒนธรรมการรักษาโรคร้ายไข้เจ็บในสมัยโบราณนั้น พระพรหมคุณาภรณ์ (ป.อ. ปยุตโต) (2553 : 13-14) ได้กล่าวว่า การรักษาของแพทย์สมัยโบราณของจีนบ้าง ในวัฒนธรรมของอินเดียแดงเป็นต้นบ้าง ว่าเป็น holistic คือเป็นการรักษาแบบองค์รวม ที่มองดูและเกี่ยวข้องกับชีวิตทั้งหมด แต่ความจริงการรักษาแบบองค์รวมในสมัยโบราณนั้นก็มิจุดอ่อนและความบกพร่อง บางทีก็เป็นองค์รวมแบบพรว้า ๆ คลุมเครือ คือมองทุกด้านจริง แต่ว่าแต่ละด้านก็ไม่ชัดสักอย่าง บางทีก็มองคลุมเครือไปเลย หรือไม่มีความเชื่อถือไม่เข้าเรื่องปนอยู่ ซึ่งอาจจะให้กลมกลืนกับยุคสมัยนั้น ๆ แต่คงใช้ไม่ได้กับปัจจุบัน หากแต่วิวัฒนาการการรักษายาบาลการดูแลสุขภาพของคนสังคมท้องถิ่นอีสานในปัจจุบัน ต่างก็เปิดใจให้กับการรักษาโดยสมุนไพรเพิ่มขึ้น ถือเป็นทางเลือกทางการรักษาที่ต้องสอดคล้องสัมพันธ์กัน เพราะข้อเด่นของการดูแลสุขภาพของคนสังคมท้องถิ่นแบบโบราณนั้นเน้นที่การบำรุงหัวใจจิตหัวใจของผู้ป่วยด้วย

จากการวิเคราะห์ตำรายา 12 ฉบับ (ณรงค์ศักดิ์, 2564 : 49-50) ปรากฏโรคและตำรับยาประเภทออกฝี และไข้ มากที่สุดแสดงความเป็นโรคประจำถิ่นร้อนชื้นในบริเวณดินแดนที่ราบสูงในอดีต และเภสัชวัตถุประเภทพืชมากที่สุด สะท้อนความองค์ด้านการใช้ประโยชน์จากพืชพรรณที่มีอยู่รายรอบตัว โดยผ่านการสังเกตจดจำ ทดลองใช้ประโยชน์ สัมผัส สืบสาน ส่งต่อองค์ความรู้ โดยการเรียนรู้ตัวต่อตัวแล้วบางส่วนถูกบันทึกไว้ในเอกสารโบราณ แต่อีกหลายส่วนก็สูญสิ้นไปกับตัวหมอยา ซึ่งเอกสารที่นำมาศึกษาในบทความนี้เป็นตัวแทนของตำรายาในเอกสารโบราณที่กระจัดกระจายอยู่ในพื้นที่ทางวัฒนธรรมพื้นถิ่นภาคอีสานดังกล่าวนี้ ล้วนเกิดประโยชน์ทั้งด้านการศึกษาภูมิปัญญาด้านนิเวศวัฒนธรรม สะท้อนออกมาจากข้อมูลความถี่ของการใช้สมุนไพรในแต่ละเภสัชวัตถุชนิดต่าง ๆ นั้น สอดคล้องกับสมัย วรรณอดร (2558 : 111-112) ได้กล่าวถึงภูมิปัญญาทางการสาธารณสุขอันทรงคุณค่าที่บรรพบุรุษอีสานและลาวได้นำเสนอให้เห็นผ่านการรักษาอาการเจ็บป่วยของผู้คนในชุมชน โดยใช้สมุนไพรและวัตถุธาตุที่มีอยู่รอบ ๆ ตัวในชุมชน ทำให้รู้วิธีการสืบทอดส่งต่อสู่การแพทย์พื้นบ้าน ซึ่งสามารถนำมาปรับใช้ในวิถีชีวิตปัจจุบันได้ด้านใดด้านหนึ่ง และสอดคล้องกับ อุษา กลิ่นหอม (2552 : 10-11) ที่กล่าวถึงความจำเป็นอย่างยิ่งที่ต้องทำการศึกษาเพื่อหาตำราและตำรับยาที่ยังคงใช้อยู่ในปัจจุบันและผลสัมฤทธิ์ของการใช้ยา เพื่อใช้เป็นฐานข้อมูลประกอบการพิจารณาในการพัฒนายาแบบพื้นบ้านขั้นต่อไป และตำรายาที่เป็นตัวเขียนย่อมสะท้อนให้เห็นอัตลักษณ์ทางนิเวศวัฒนธรรมของผู้คน รวมถึงทำให้เห็นโรค วิธีการรักษาโรค การใช้สมุนไพรในอดีต ซึ่งถือเป็นภูมิปัญญาพื้นบ้านที่สมควรอนุรักษ์ไว้ให้คู่กับสังคมสืบไป

สิ่งหนึ่งซึ่งนักวิจัยสามารถศึกษาและถ่ายทอดองค์ความรู้ที่ไม่ซับซ้อนคือการรวบรวม วิเคราะห์ผักพื้นบ้านที่ปรากฏในเอกสารโบราณอีสาน และศึกษาสรรพคุณผักพื้นบ้านที่ปรากฏในเอกสารโบราณอีสาน ด้วยพืชผักเป็นอาหารของคนอุษาคเนย์มีองค์ประกอบของความเป็นยาเกี่ยวเนื่องด้วย ดังคำคนโบราณว่า “กินข้าวเป็นหลัก กินผักเป็นยา” ผู้วิจัยจึงมีความสนใจที่จะศึกษาพืชผักที่ปรากฏในเอกสารโบราณรวมถึงสรรพคุณที่



# วารสารมนุษยศาสตร์สังคม Journal of Man and Society

ชื่อย่อของวารสาร: วมส / Abbreviation Name: JMS

อาคารศูนย์เรียนรู้พัฒนาภูมิปัญญาท้องถิ่น ตำบลขามเรียง อำเภอกันทรวิชัย จังหวัดมหาสารคาม 44150

โทรศัพท์ 095-167-4698 <https://human.msu.ac.th/husocjournal/> อีเมล: husoc.msu.journal@msu.ac.th

ISSN: 3027-6780 (Print) ISSN: 3027-6829 (Online)

ปรากฏในการทำหน้าที่เป็นองค์ประกอบของยารักษาโรคของผู้คนในอดีต และการนำเอาองค์ความรู้ดังกล่าวมาศึกษา ก็ถือเป็นการต่อยอดองค์ความรู้ด้านแพทย์พื้นบ้านจากบรรพชนเพื่อนำมาใช้ผู้คนในปัจจุบัน รวมถึงการสร้างทางเลือกใหม่ๆ ในการดูแลสุขภาพ ซึ่งย่อมดีกว่าการรักษาสุขภาพอย่างที่เกิดขึ้นในวงการสาธารณสุขไทยในปัจจุบัน

## วัตถุประสงค์การวิจัย

1. เพื่อรวบรวม วิเคราะห์ผักพื้นบ้านที่ปรากฏในเอกสารโบราณอีสาน
2. เพื่อศึกษาสรรพคุณผักพื้นบ้านที่ปรากฏในเอกสารโบราณอีสาน

## ขอบเขตการวิจัย

งานวิจัยเรื่องนี้มีขอบเขตการวิจัยคือตำรายาโบราณ ในสถาบันวิจัยศิลปะและวัฒนธรรมอีสาน จำนวน 12 ฉบับ/ผูก ดังนี้

1) ตำรายาโบราณ ผูกที่ 1 รหัส BL0001003 ตัวอักษรธรรม ภาษาไทยอีสาน มีจำนวน 74 หน้าลาน ข้อมูลจำเพาะเพิ่มเติม วัตมหาชัย ตำบลตลาด อำเภอเมือง จังหวัดมหาสารคาม ปรีวรรตโดย นายสมัย วรรณอุดร

2) ตำรายาโบราณ ผูกที่ 2 รหัส BL0001004 ตัวอักษรไทยน้อย ภาษาไทยอีสาน มีจำนวน 28 หน้าลาน ข้อมูลจำเพาะเพิ่มเติมปรีวรรตโดย นายธนวัฒน์ เชื้อโคกกรวด

3) ตำรายาโบราณ ผูกที่ 3 รหัส BL0001011 ตัวอักษรธรรม ภาษาไทยอีสาน มีจำนวน 16 หน้าลาน ข้อมูลจำเพาะเพิ่มเติมปรีวรรตโดย นางสาวอัญชลี อุ่มอุราญ

4) ตำรายาโบราณ ผูกที่ 4 รหัส BL0001012 ตัวอักษรธรรม, ไทยน้อย ภาษาไทยอีสาน มีจำนวน 50 หน้าลาน ข้อมูลจำเพาะเพิ่มเติม ธรรม น.1-13, ไทยน้อย น.14-16, ธรรม น.17-25 ปรีวรรตโดย อ.ภก.ณัฐพงษ์ วิชัย

5) ตำรายาโบราณ ผูกที่ 5 รหัส BL0002011 ตัวอักษรธรรม ภาษาไทยอีสาน มีจำนวน 26 หน้าลาน ข้อมูลจำเพาะเพิ่มเติมปรีวรรตโดย นายณรงค์ศักดิ์ ราวะรินทร์

6) ตำรายาโบราณ ผูกที่ 6 รหัส BL0005010 ตัวอักษรไทยน้อย ภาษาไทยอีสาน มีจำนวน 22 หน้าลาน ข้อมูลจำเพาะเพิ่มเติม ปรีวรรตโดย นางสาวอัญชลี อุ่มอุราญ

7) ตำรายาโบราณ ผูกที่ 7 รหัส BL0005013 ตัวอักษรธรรม ภาษาไทยอีสาน มีจำนวน 24 หน้าลาน ข้อมูลจำเพาะเพิ่มเติม ปรีวรรตโดย นางสาวอัญชลี อุ่มอุราญ เคยใช้เป็นข้อมูลใน ตำรายาวัตมหาชัย เล่ม 3

8) ตำรายาโบราณ ผูกที่ 8 รหัส BL0005016 ตัวอักษรธรรม, ไทยน้อย ภาษาไทยอีสาน มีจำนวน 20 หน้าลาน ข้อมูลจำเพาะเพิ่มเติม ในวัตมหาชัย ตำบลตลาด อำเภอเมือง จังหวัดมหาสารคาม มีอักษรไทยน้อย 2 ลานสุดท้าย ปรีวรรตโดย นายอริราชย์ นันขันตี

9) ตำรายาโบราณ ผูกที่ 9 รหัส BL0008006 ตัวอักษรธรรม ภาษาไทยอีสาน มีจำนวน 14 หน้าลาน ข้อมูลจำเพาะเพิ่มเติม วัดศรีสมพร บ้านแบก ต.นาทอง อ.เชียงยืน จ. มหาสารคาม เคยใช้เป็นข้อมูลในตำรายา วัดศรีสมพร ปรีวรรตโดย นายสมัย วรรณอุดร



# วารสารมนุษยศาสตร์สังคม Journal of Man and Society

ชื่อย่อของวารสาร: วมส / Abbreviation Name: JMS

อาคารศูนย์เรียนรู้พัฒนาภูมิปัญญาท้องถิ่น ตำบลขามเรียง อำเภอกันทรวิชัย จังหวัดมหาสารคาม 44150

โทรศัพท์ 095-167-4698 <https://human.msu.ac.th/husocjournal/> อีเมล: husoc.msu.journal@msu.ac.th

ISSN: 3027-6780 (Print) ISSN: 3027-6829 (Online)

10) ตำรายาโบราณ ผู้ที่ 10 รหัส BL0009004 ตัวอักษรไทยน้อย ภาษาไทยอีสาน มีจำนวน 36 หน้า  
ลาน สมบัติวัดมหาชัย พระอารามหลวง ข้อมูลจำเพาะเพิ่มเติมปริวรรตโดย นายณรงค์ศักดิ์ ราชะรินทร์

11) ตำรายาโบราณ ผู้ที่ 11 รหัส BL0011005 ตัวอักษรไทยน้อย ภาษาไทยอีสาน มีจำนวน 66 หน้า  
ลาน เป็นตำรายาวัตป่าสักคาราม บ้านท่าม่วง ตำบลท่าม่วง อำเภอเสลภูมิ จังหวัดร้อยเอ็ดข้อมูลจำเพาะ  
เพิ่มเติม ปริวรรตโดย นายธนวัฒน์ เชื้อโคกกรวด

12) ตำรายาโบราณ ผู้ที่ 12 รหัส BL0011006 ตัวอักษรธรรม ภาษาไทย มีจำนวน 16 หน้าลาน  
ข้อมูลจำเพาะเพิ่มเติมปริวรรตโดย อ.ภก.ณัฐพงษ์ วิชัย ความหมายของรหัส เช่น BL0001003 ได้แก่ BL  
หมายถึง โบราณตำรายาในสถาบันวิจัยศิลปะและวัฒนธรรมอีสาน 0001 หมายถึง มัดที่ 0001 003  
หมายถึง ผู้ที่ 003

## วิธีการดำเนินการวิจัย

1. คัดเลือกตำรายาที่สมบูรณ์ นำมาปริวรรตถ่ายถอดจากอักษรโบราณเป็นอักษรไทย โดยใช้วิธีการ  
ถ่ายถอดคำต่อคำ บรรทัดต่อบรรทัด สันนิษฐานวรรณยุกต์ คงศัพท์เฉพาะ เปลี่ยนบางคำให้สะกดตามรูปแบบ  
ปัจจุบัน โดยใช้โปรแกรมไมโครซอฟเวิร์ด (Microsoft word) จากเนื้อหาตำรายาที่ปริวรรต จากตำรายาโบราณ  
ในสถาบันวิจัยศิลปะและวัฒนธรรมอีสาน จำนวน 12 ฉบับ/ผู้

2. เก็บรวบรวมข้อมูล โดยรวบรวมข้อมูลจากการปริวรรตโดย เช่น จำนวนนามศัพท์ รูปแบบเนื้อหา  
อักษรวิธี นามศัพท์ ภูมิปัญญาที่พบภายในตำรายาโบราณ โดยใช้โปรแกรม(Microsoft wordและMicrosoft  
excell)

3. วิเคราะห์ข้อมูล โดยวิเคราะห์ จัดจำแนกจำนวนความถี่เป็นหมวดหมู่ ผักพื้นบ้านที่ปรากฏใน  
เอกสารโบราณอีสานจากมากไปหาน้อย โดยใช้โปรแกรม(Microsoft wordและMicrosoft excell)

4. นำเสนอผลการวิเคราะห์เป็นภาพ ตาราง และแผนภูมิ เพื่อให้เห็นความถี่ที่ปรากฏของข้อมูลใน  
ตำรายาโบราณ

## แนวคิดทฤษฎีและกรอบแนวคิดการวิจัย

ผู้วิจัยได้ใช้กรอบแนวคิดของ อูชา กลิ่นหอม (2552 : 20) ในการศึกษาวิเคราะห์ผักพื้นบ้านและ  
สรรพคุณผักพื้นบ้านที่ปรากฏในเอกสารโบราณอีสาน ดังภาพที่ 1



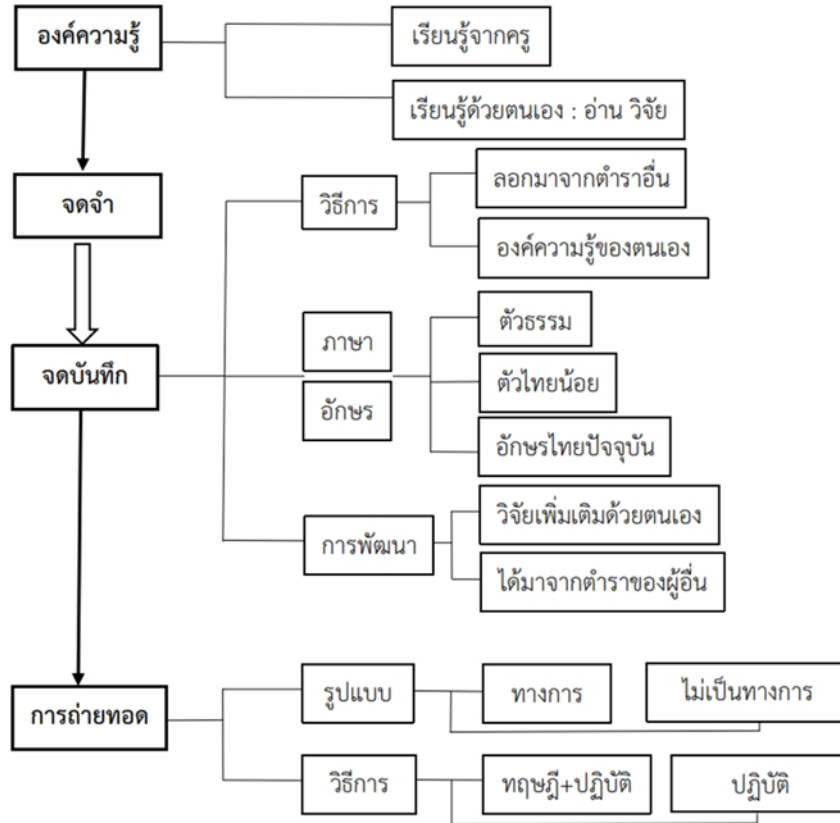
# วารสารมนุษยศาสตร์สังคม Journal of Man and Society

ชื่อย่อของวารสาร: วมส / Abbreviation Name: JMS

อาคารศูนย์เรียนรู้พัฒนาภูมิปัญญาท้องถิ่น ตำบลขามเรียง อำเภอกันทรวิชัย จังหวัดมหาสารคาม 44150

โทรศัพท์ 095-167-4698 <https://human.msu.ac.th/husocjournal/> อีเมล: husoc.msu.journal@msu.ac.th

ISSN: 3027-6780 (Print) ISSN: 3027-6829 (Online)



ภาพ 1 ที่มา: แนวคิดที่ใช้ในการศึกษาดำรงอาชีพในเมืองอีสาน ปรับปรุงจากแนวคิด อุษา กลิ่นหอม (2552 : 21)

จากภาพ 1 กล่าวถึงแนวคิดที่ใช้ในการศึกษา การจดบันทึกเพื่อจัดทำตำราทั้งหลายต้องเริ่มจากการเรียนรู้ การเรียนรู้จะเกิดได้หลายช่องทาง เช่น การเรียนรู้จากผู้รู้หรือครู การเรียนรู้ด้วยตนเอง เมื่อนำผลจากการเรียนมาวิเคราะห์สังเคราะห์จนกลายเป็นองค์ความรู้ สามารถนำไปสู่การจดบันทึกหรือการจัดทำตำรา ทั้งเพื่อการใช้ประโยชน์ในอนาคตของผู้จดบันทึกเอง หรือเพื่อการสืบทอดองค์ความรู้เหล่านั้น การจดบันทึกสามารถทำได้หลากหลายรูปแบบ เช่น การบันทึกเป็นลายลักษณ์อักษร การวาดภาพ เป็นต้น

## สรุปผลการวิจัย

### - ผักพื้นบ้านที่ปรากฏในเอกสารใบลานอีสาน

จากการวิเคราะห์ความถี่ของพืชผักที่พบจากตำรายาใบลาน ในสถาบันวิจัยศิลปะและวัฒนธรรมอีสาน จำนวน 12 ฉบับ/ผูก สามารถจำแนกความถี่การใช้ผัก ดังตารางที่ 1

ตาราง 1 จำนวนและร้อยละของความถี่พืชผักและการใช้ผักจากเอกสารใบลานทั้ง 12 รายการ

รายการ	ความถี่พืชผักที่พบ	ความถี่ผักที่พบ	คิดเป็นร้อยละ
BL0001003	273	23	8.42



# วารสารมนุษยศาสตร์สังคม Journal of Man and Society

ชื่อย่อของวารสาร: วมส / Abbreviation Name: JMS

อาคารศูนย์เรียนรู้พัฒนาภูมิปัญญาท้องถิ่น ตำบลขามเรียง อำเภอกันทรวิชัย จังหวัดมหาสารคาม 44150

โทรศัพท์ 095-167-4698 <https://human.msu.ac.th/husocjournal/> อีเมล: husoc.msu.journal@msu.ac.th

ISSN: 3027-6780 (Print) ISSN: 3027-6829 (Online)

รายการ	ความถี่เกสรพืชชีวิตที่พบ	ความถี่ผักที่พบ	คิดเป็นร้อยละ
BL0001004	174	23	13.21
BL0001011	186	25	13.44
BL0001012	827	146	17.65
BL0002011	241	21	8.71
BL0005010	110	11	10
BL0005013	64	10	15.62
BL0005016	1,095	156	14.24
BL0008006	105	37	35.23
BL0009004	197	18	9.13
BL0011005	501	84	16.76
BL0011006	155	34	21.93
โดยรวม	3,928	588	14.96

จากตาราง 1 ผลการวิเคราะห์ความถี่เกสรพืชชีวิต และผักที่พบจากตำรายาโบราณ พบว่า จากเอกสารโบราณจำนวน 12 รายการ พบความถี่เกสรพืชชีวิต มีความถี่จำนวน 3,928 รายการ พบความถี่การใช้ผักที่ปรากฏ 588 ความถี่ คิดเป็นร้อยละ 14.96 สามารถจำแนกรายละเอียดแต่ละผุ่ได้ ดังนี้ BL0001003 พืชชีวิตที่พบ จำนวน 273 ความถี่ ความถี่ผักที่ปรากฏ จำนวน 23 ความถี่ คิดเป็นร้อยละ 8.42 ของเกสรพืชชีวิตทั้งหมด BL0001004 174 ความถี่ ความถี่ผักที่ปรากฏ จำนวน 23 ความถี่ คิดเป็นร้อยละ 13.21 BL0001011 พืชชีวิตที่พบ จำนวน 186 ความถี่ ความถี่ผักที่ปรากฏ จำนวน 25 คิดเป็นร้อยละ 13.44 BL0001012 พืชชีวิตที่พบ จำนวน 827 ความถี่ ความถี่ผักที่ปรากฏ จำนวน 146 คิดเป็นร้อยละ 17.65 BL0002011 พืชชีวิตที่พบ จำนวน 241 ความถี่ ความถี่ผักที่ปรากฏ จำนวน 21 คิดเป็นร้อยละ 8.71 BL0005010 พืชชีวิตที่พบ จำนวน 110 ความถี่ ความถี่ผักที่ปรากฏ จำนวน 11 คิดเป็นร้อยละ 10 BL0005013 พืชชีวิตที่พบ จำนวน 64 ความถี่ ความถี่ผักที่ปรากฏ จำนวน 10 คิดเป็นร้อยละ 15.62 BL0005016 พืชชีวิตที่พบ จำนวน 1,095 ความถี่ ความถี่ผักที่ปรากฏ จำนวน 156 คิดเป็นร้อยละ 14.24 BL0008006 พืชชีวิตที่พบ จำนวน 105 ความถี่ ความถี่ผักที่ปรากฏ จำนวน 37 คิดเป็นร้อยละ 35.23 BL0009004 พืชชีวิตที่พบ จำนวน 197 ความถี่ ความถี่ผักที่ปรากฏ จำนวน 18 คิดเป็นร้อยละ 9.13 BL0011005 พืชชีวิตที่พบ จำนวน 501 ความถี่ ความถี่ผักที่ปรากฏ จำนวน 84 คิดเป็นร้อยละ 16.76 BL0011006 พืชชีวิตที่พบ จำนวน 155 ความถี่ ความถี่ผักที่ปรากฏ จำนวน 34 คิดเป็นร้อยละ 21.93

จากการวิเคราะห์ผักพื้นบ้านที่ปรากฏและสรรพคุณทางยาจากตำรายาโบราณ จำนวน 12 รายการ สามารถจำแนกข้อมูล ดังรูปภาพแผนภูมิที่ 2

รูปภาพแผนภูมิ 2 จำนวนและร้อยละของสรรพคุณผักพื้นบ้านที่ปรากฏในโบราณ



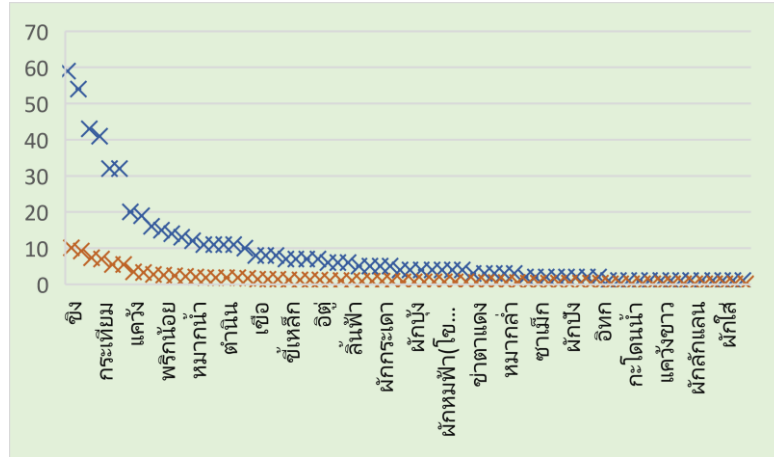
# วารสารมนุษยศาสตร์สังคม Journal of Man and Society

ชื่อย่อของวารสาร: วส / Abbreviation Name: JMS

อาคารศูนย์เรียนรู้พัฒนาภูมิปัญญาท้องถิ่น ตำบลขามเรียง อำเภอกันทรวิชัย จังหวัดมหาสารคาม 44150

โทรศัพท์ 095-167-4698 <https://human.msu.ac.th/husocjournal/> อีเมล: husoc.msu.journal@msu.ac.th

ISSN: 3027-6780 (Print) ISSN: 3027-6829 (Online)



จากรูปภาพแผนภูมิที่ 2 พบว่า จากเอกสารใบลานจำนวน 12 รายการ พบผักในใบลาน จำนวน 66 ชนิด สรรพคุณที่ใช้ จำนวน 588 สรรพคุณ ตัวอย่างข้อมูล 10 อันดับแรก ได้แก่ ชิง จำนวน 59 สรรพคุณ ร้อยละ 10, ยานาง จำนวน 54 สรรพคุณ ร้อยละ 9, พริก จำนวน 43 สรรพคุณ ร้อยละ 7, กระเทียม จำนวน 41 สรรพคุณ ร้อยละ 6, ผักหวานบ้าน จำนวน 32 สรรพคุณ ร้อยละ 5, หมากน้อย/หมากน้อย จำนวน 32 สรรพคุณ ร้อยละ 5, แคว้ง จำนวน 20 สรรพคุณ ร้อยละ 3.4, ก้านตง จำนวน 19 สรรพคุณ ร้อยละ 3.2, หมากเอ็ก จำนวน 16 สรรพคุณ ร้อยละ 2.7, พริกน้อย จำนวน 15 สรรพคุณ ร้อยละ 2.5

นอกจากนี้ยังพบว่ามีผักอื่น ๆ ที่ปรากฏ ได้แก่ มะตูม, หมากผัก, หมากน้ำ, ข่า, เชื้อขึ้น, ตำนิน, ถั่วพู, พูน, เชื้อ, ตีปสี, ตีนจำ, ชีเหล็ก, ผักคาด, พริกกันชน, อีตุ๋, ชิงแคว, ผักหม, ลิ่นฟ้า, กุ่มบก, แคว้ง, ผักกระเดา, ผักบัว, คางสูง, ผักบุง และ ผักบุงป่า, ผักเสี้ยน, ผักหนอก, ผักหมฟ้า(โขมหิน), เพี้ยฟาน, อีเล็ด, ขาตาแดง, ผักชะ, หมากแปบ, หมากล่า, อีสุม, กะแยง, ซาเม็ก, ผักกาดย่า, ผักซี-ลูก, ผักบุง, ผักแพรว/แพว, แพง, อีทก, กระถิน, กะโดน, กะโดนน้ำ, กุ่มน้ำ, กูดง่อง, แคว้งขาว, สะค้ำ, ผักแป้น, ผักลักแลน, ผักแวง, ผักสาบ, ผักใส่, ลางเค็ด และ อีตุ๋ไทย

## -สรรพคุณผักพื้นบ้านที่ปรากฏในเอกสารใบลานอีสาน

จากการวิเคราะห์สรรพคุณผักพื้นบ้านที่ปรากฏในเอกสารใบลานอีสาน ในสถาบันวิจัยศิลปะและวัฒนธรรมอีสาน จำนวน 588 สรรพคุณ สามารถจำแนกสรรพคุณการรักษาโรค ดังตารางที่ 2

ตาราง 2 จำนวนและร้อยละของสรรพคุณการใช้ผักจากเอกสารใบลาน

ลำดับ	สรรพคุณรักษาโรค	ความถี่	คิดเป็นร้อยละ
1	ผิวหนัง	118	20.06
2	ระบบอาหาร/ขับถ่าย	87	14.79
3	ไข้/ไอ	59	10.03
4	ระบบเลือด	47	7.99





# วารสารมนุษยศาสตร์สังคม Journal of Man and Society

ชื่อย่อของวารสาร: วมส / Abbreviation Name: JMS

อาคารศูนย์เรียนรู้พัฒนาภูมิปัญญาท้องถิ่น ตำบลชามเรียง อำเภอกันทรวิชัย จังหวัดมหาสารคาม 44150

โทรศัพท์ 095-167-4698 <https://human.msu.ac.th/husocjournal/> อีเมล: husoc.msu.journal@msu.ac.th

ISSN: 3027-6780 (Print) ISSN: 3027-6829 (Online)

ลำดับ	สรรพคุณรักษาโรค	ความถี่	คิดเป็นร้อยละ
5	ผี	34	5.78
6	สะอึก	34	5.78
7	หูดจุมุกตา	28	4.76
8	กระตุก/กล้ามเนื้อ/เอ็น	27	4.59
9	แก้พิษ	23	3.91
10	ลม	16	2.72
11	คลอดบุตร	14	2.38
12	ริดสีดวง	9	1.53
13	อื่น ๆ	92	15.64
	<b>รวม</b>	<b>588</b>	

จากตาราง 2 ผลการวิเคราะห์สรรพคุณผักพื้นบ้านที่ปรากฏในเอกสารโบราณอีสาน จำนวน 588 สรรพคุณเรียงลำดับจากมากไปหาน้อย พบว่า มีการใช้ผักประกอบการรักษา ได้แก่

-โรคผิวหนัง จำนวน 118 สรรพคุณ คิดเป็นร้อยละ 20.06 นามโรค/อาการที่ปรากฏ เช่น คันคายน/ยาก/ยาแต้มตุ่ม/ยาปานดำ/ยาฝ้า เป็นต้น

-ระบบอาหาร/ขับถ่าย จำนวน 87 สรรพคุณ คิดเป็นร้อยละ 14.79 นามโรค/อาการที่ปรากฏ เช่น กินอาหารผิด/ขับออก เยี่ยวบ่อย/เจ็บเสียบหมუნขึ้น/ท้องไค้/ยาแก้จุก แก้อาก เจ็บเสียบ/ เป็นต้น

-ไข้/ไอ จำนวน 59 สรรพคุณ คิดเป็นร้อยละ 10.03 นามโรค/อาการที่ปรากฏ เช่น ใช้คั้นคายนชื่อว่าเหือดชาง/ใช้เจ็บออก/ใช้ชะอื่น/ใช้ตาเหลืองจักตาย ใช้เสียบหัวเป็นดั่งจักแตก เป็นต้น

-ระบบเลือด จำนวนจำนวน 47 สรรพคุณ คิดเป็นร้อยละ 7.99 นามโรค/อาการที่ปรากฏ เช่น แก้เลือดขึ้น/ผู้หญิงลงเลือด/ยาแก้เลือด/ยาลูเลือดทั้งปวงเน่าในท้อง/ยาเลือดผู้หญิง/ยาเลือดลง เป็นต้น

-ผี จำนวน 34 สรรพคุณ คิดเป็นร้อยละ 5.78 นามโรค/อาการที่ปรากฏ เช่น ยาผีคันทะมาลา/ยาผีในหู/ยาผีปลาค้อ/ยาผีปาก/ยาผีหัวเอียน/ยาผีใหญ่/ เป็นต้น

-สะอึกหรือชะเออะ จำนวน 34 สรรพคุณ คิดเป็นร้อยละ 5.78

-หูดจุมุกตา จำนวน 28 สรรพคุณ คิดเป็นร้อยละ 4.76 นามโรค/อาการที่ปรากฏ เช่น แก้เส็ดเสลด/เจ็บคอ/ยาแก้คอ/ยาคะยื่อ/ยาลิ้นหด/ เป็นต้น

-กระตุก/กล้ามเนื้อ/เอ็น จำนวน 27 สรรพคุณ คิดเป็นร้อยละ 4.59 นามโรค/อาการที่ปรากฏ เช่น คางกะด้าง/คางเข้ากับ/ยาแก้ทก/ยาปวดตุก/ยาหาลง/ยาเอ็น/หลังหักคน/ เป็นต้น

-แก้พิษ จำนวน 23 สรรพคุณ คิดเป็นร้อยละ 3.91

-ลม จำนวน 16 สรรพคุณ คิดเป็นร้อยละ 2.72

-คลอดบุตร จำนวน 14 สรรพคุณ คิดเป็นร้อยละ 2.38

-ริดสีดวง จำนวน 9 สรรพคุณ คิดเป็นร้อยละ 1.53



# วารสารมนุษยศาสตร์สังคม Journal of Man and Society

ชื่อย่อของวารสาร: วส / Abbreviation Name: JMS

อาคารศูนย์เรียนรู้พัฒนาภูมิปัญญาท้องถิ่น ตำบลขามเรียง อำเภอกันทรวิชัย จังหวัดมหาสารคาม 44150

โทรศัพท์ 095-167-4698 <https://human.msu.ac.th/husocjournal/> อีเมล: husoc.msu.journal@msu.ac.th

ISSN: 3027-6780 (Print) ISSN: 3027-6829 (Online)

-และ อื่น ๆ จำนวน 92 สรรพคุณ คิดเป็นร้อยละ 15.64 นามโรค/อาการที่ปรากฏ เช่น ยาแก้/ยาแก้ บ้า/ยาจอดบาด/ยาหยุดใจ/ยาห้า/ เป็นต้น

## อภิปรายผลการวิจัย

การวิจัยเรื่องผักพื้นบ้านและสรรพคุณทางยาที่ปรากฏในตำรายาโบราณ ซึ่งมีวัตถุประสงค์เพื่อรวบรวม วิเคราะห์ผักพื้นบ้านที่ปรากฏในเอกสารโบราณอีสานและเพื่อศึกษาสรรพคุณผักพื้นบ้านที่ปรากฏในเอกสาร โบราณอีสาน ผลการวิจัยจากข้อมูลเอกสารโบราณที่ปริวรรตถอดแปล จำนวน 12 ฉบับ/ผูก พบว่า มีการใช้ พืชผักสวนครัวในการรักษา พบการใช้ ชิง มากที่สุด สะท้อนว่า ชิงเป็นพืชที่มีสรรพคุณทางยา รักษาทั้งภายนอก และภายใน และปลูกง่าย นอกจากนี้ยังพบพืชผักอื่น ๆ เช่น ยานาง พริก กระเทียม ผักหวานบ้าน หมาน้อย/ หมอน้อย แคว้ง ก้านตง หมากเอ็ก พริกน้อย เป็นต้น ล้วนเป็นพืชผักพื้นถิ่นที่เจริญเติบโตตามสภาพภูมิ ประเทศและสภาพภูมิอากาศของภาคอีสานได้เป็นอย่างดี นอกจากนี้ยังพบสรรพคุณที่ใช้ผักในการรักษาโรค เช่น โรคผิวหนัง ระบบอาหาร/ขับถ่าย ไช้/โอ ระบบเลือด ฝี สะอึกหรือชะเออะ หูดจุมูกตา กระดูก/กล้ามเนื้อ/ เอ็น แก้กพิษ ลม คลอดบุตร ริดสีดวง เป็นต้น สะท้อนว่าโรคดังที่กล่าวมานี้เป็นโรคท้องถิ่นที่ชุกชุมมากที่สุด แต่ ลักษณะในการประกอบยานั้นไม่ใช่ตัวยาทัวใดตัวหนึ่งในลักษณะเชิงเดี่ยว หากแต่ใช้ประกอบกันแบบผสมผสาน เช่น “ยากำลังแรง - เอาพริกพัน 1 เทียมพัน 1 เขาฮอพัน 1 ชะคานพัน 1 หมากเขือขึ้นพัน 1 แล้วเอามาตำ บองไว้ 3 วัน แล้วจึงหุงเขี้ยว(เขี้ยว)พอนุ่นแล้วจึงเอาน้ำอ้อย 5 อ้อย कुลิกาเกินแล้ว เป็นลูกกลอนไว้จำเรียกิน ด้วยน้ำพังคาศูวัน -BL0011005” ลักษณะการปรุงยาดังกล่าวมานี้ เป็นการสืบทอดขนบการรักษาสุขภาพของ คนสังคมท้องถิ่นอีสานที่ปรากฏเป็นลายลักษณ์อักษรโดยใช้พืชผักรายรอบตัวมาเป็นยาสมุนไพรไว้รักษาผู้คนใน สังคม วรรณกรรมตำรายาดังกล่าวจึงเป็นสิ่งสะท้อนวัฒนธรรมและภูมิปัญญาทางการแพทย์พื้นบ้านได้อย่างดียิ่ง สอดคล้องกับแนวคิดของอุษา กลิ่นหอม (2552 : 10-11) ที่กล่าวว่า ตำรายาที่เป็นตัวเขียนย่อมสะท้อนให้เห็นอัตลักษณ์ทางนิเวศวัฒนธรรมของผู้คน รวมถึงทำให้เห็นโรค วิธีการรักษาโรค การใช้สมุนไพรในอดีต ซึ่ง ถือเป็นภูมิปัญญาพื้นบ้านที่สมควรอนุรักษ์ไว้ให้คู่กับสังคมสืบไป

## ข้อเสนอแนะ

ควรมีการศึกษาฤทธิทางเคมีของผักแต่ละชนิด หรือ องค์ประกอบอื่นทางชีววิทยา และพัฒนาข้อมูลให้ เป็นสิ่งบ่งชี้ทางภูมิศาสตร์ (GI : geographical indication) จะทำให้แสดงถึงศักยภาพของพืชผักประจำถิ่นใน การรักษาโรคของพืชผักในภาคตะวันออกเฉียงเหนือต่อไป

## เอกสารอ้างอิง

ณรงค์ศักดิ์ ราวะรินทร์. (2564). การวิเคราะห์และจัดทำอนุกรมศัพท์สมุนไพร โรค ตำรับยา ที่ปรากฏใน

เอกสารโบราณอีสาน. มหาสารคาม : มหาวิทยาลัยมหาสารคาม.



# วารสารมนุษยศาสตร์กับสังคม

## Journal of Man and Society

ชื่อย่อของวารสาร: วมส / Abbreviation Name: JMS

อาคารศูนย์เรียนรู้พัฒนาภูมิปัญญาท้องถิ่น ตำบลสามเรียง อำเภอกันทรวิชัย จังหวัดมหาสารคาม 44150

โทรศัพท์ 095-167-4698 <https://human.msu.ac.th/husocjournal/> อีเมล: husoc.msu.journal@msu.ac.th

ISSN: 3027-6780 (Print) ISSN: 3027-6829 (Online)

---

พระพรหมคุณาภรณ์ (ป.อ.ปยุตฺโต). (2553). *การแพทย์แนวพุทธ*. (พิมพ์ครั้งที่ 8). กรุงเทพฯ : ครอบคลุมแสง  
สายัณห์.

สมัย วรรณอุตร. (2558). โรคและยาในตำรายาภาคอีสานและลาว. ใน เอกสารการสัมมนาวิชาการเนื่องใน  
วาระฉลองอายุครบ 96 ปีของ ศาสตราจารย์ประเสริฐ ณ นคร เรื่อง “ภูมิปัญญาอาเซียน : เวชศาสตร์  
จารึกและเอกสารโบราณ”. *ภาษา-จารึก ฉบับที่ 13*. ภาควิชาตะวันออก คณะโบราณคดี มหาวิทยาลัย  
ศิลปากร. นนทบุรี : หจก. เซน ปริ้นส์ดีง.

อุษา กลิ่นหอม. (2552). *การสังคายนาตำรายาพื้นบ้านอีสาน : กรณีใช้หมากไม้*. กรุงเทพฯ : อุษาการพิมพ์.