

คู่มือการเรียนรู้เรื่อง

ลวดลายผ้าทอ

การเรียนรู้จากคลังพิพิธภัณฑ์ผ้าทอและเครื่องแต่งกาย
สถาบันวิจัยศิลปะและวัฒนธรรมอีสาน
มหาวิทยาลัยมหาสารคาม

คำนำ

สถาบันวิจัยศิลปะและวัฒนธรรมอีสานได้รวบรวม ศิลปวัตถุทางวัฒนธรรมพื้นบ้านอีสาน เพื่อสนับสนุนแนวคิด ด้านการอนุรักษ์ ศึกษา วิจัย ตลอดจนการเผยแพร่องค์ ความรู้สู่สังคม โดยแบ่งเป็นประเภทต่างๆ ได้แก่ ผ้าทอ เครื่องปั้นดินเผา เครื่องมือทำมาหากิน เครื่องมือเครื่องใช้ใน คราวเรือน เครื่องจักสาน เครื่องดนตรี เป็นต้น ซึ่งศิลปวัตถุที่ รวบรวมไว้ในพิพิธภัณฑ์สถาบันวิจัยฯ นั้นมีเป็นจำนวนมาก ซึ่งการดำเนินงานด้านคลังพิพิธภัณฑ์จึงมีความจำเป็นที่ต้องมี รูปแบบการจัดการที่เป็นระบบและไม่อาจปล่อยปละละเลยได้

การจัดการพิพิธภัณฑ์ของสถาบันวิจัยฯ ได้เล็งเห็น ความสำคัญต่อการจัดการคลังพิพิธภัณฑ์ให้เกิดการปรับปรุง และพัฒนา โดยเฉพาะอย่างยิ่ง ด้านการศึกษา ค้นคว้า และ เผยแพร่องค์ความรู้ ซึ่งเป็นกระบวนการสำคัญต่อการ สนับสนุนด้านการเรียนรู้ ทั้งส่งเสริมให้พิพิธภัณฑ์เป็นแหล่ง เรียนรู้ที่สามารถตอบสนองความต้องการของผู้ชมได้เป็น อย่างดี

ผู้จัดทำโครงการจึงมีความสนใจในการศึกษา ค้นคว้า และรวบรวมองค์ความรู้เรื่อง “ลวดลายผ้าทอ” ที่รวบรวมใน ส่วนคลังผ้าทอและเครื่องแต่งกาย สถาบันวิจัยศิลปะและ วัฒนธรรมอีสาน มหาวิทยาลัยมหาสารคาม เพื่อจัดทำ

หนังสือความรู้เกี่ยวกับลวดลายผ้าทอ ซึ่งเป็นการต่อยอดและ
ผลิตสื่อความรู้จากฐานข้อมูลศิลปวัตถุ อันจะก่อให้เกิด
ประโยชน์ต่อการจัดการ ระบบงานคลังพิพิธภัณฑ์ การ
อนุรักษ์ การเผยแพร่ความรู้เกี่ยวกับผ้าทออีสานที่ตอบสนอง
การเรียนรู้แก่ผู้สนใจต่อไป

คณะผู้จัดทำโครงการ

สารบัญ

พัฒนาการของผ้าทอ	5
ประเภทของผ้าทอ	13
เส้นใยในผ้าทออีสาน	24
ลวดลายผ้าทอ	28
ลวดลายผ้าทอการเรียนรู้จากคลังพิพิธภัณฑ์	
ผ้าทอและเครื่องแต่งกาย สถาบันวิจัยศิลปะและ	
วัฒนธรรมอีสาน มหาวิทยาลัยมหาสารคาม	46

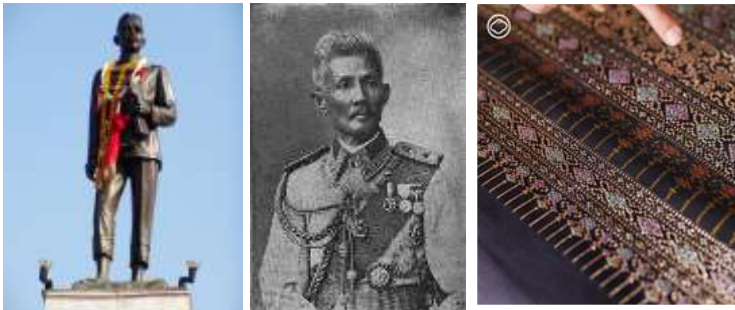
พัฒนาการของผ้าทอ

เมื่อราวพุทธศตวรรษที่ 13- 18 ได้มีหลักฐานเกี่ยวกับผ้าปรากฏในจดหมายเหตุจีนไม่น้อย พบว่าผู้คนส่วนใหญ่แต่งกายนุ่งห่มด้วยเสื้อผ้าที่มีสีล้วนและถักทอด้วยผ้าต่างชนิดมากมาย และมีการเปลี่ยนแปลงไปตามยุคสมัย ความเจริญรุ่งเรืองในทางการค้า ทั้งในประเทศและต่างประเทศ ส่งผลถึงการพัฒนาทางเทคโนโลยีในการผลิตทำให้มีผ้าทอที่ประณีตสวยงามมาก โดยเฉพาะผ้าทอของสยามและตะวันตกที่มีผ้าเนื้อละเอียด ฝีมือประณีต แสดงให้เห็นว่าการทอผ้าในสยามมีคุณภาพดีเป็นที่ยอมรับ และผ้าเข้ามามีบทบาทในสังคมมากขึ้น ในการปกครองมีการใช้ผ้าเป็นเครื่องบรรณาการ นอกจากนี้ผ้ายังถูกนำมาเป็นเครื่องประดับตกแต่ง ใช้ในพิธีกรรม เป็นของถวายพระ ไปจนถึงเป็นเครื่องกำหนดราคาซื้อขายทาสด้วย และผ้ายังเป็นเครื่องแต่งกายที่บ่งบอกถึงชั้นวรรณะ ฐานะทางสังคมของผู้แต่งด้วย (วิบูลย์ ลี้สุวรรณ. 2530 : 36-37)

ในสมัยรัตนโกสินทร์ราว พ.ศ.2360 ท้าวแลได้นำผู้คนอพยพมาตั้งเมืองและได้รับการแต่งตั้งเป็นเจ้าเมืองชัยภูมิในเวลาต่อมา ซึ่งท้าวแลและพวกมีความชำนาญในการเลี้ยงไหมสาวไหมและทอผ้าไหม ประกอบกับมีการอพยพของผู้คนกลุ่มต่างๆ เข้ามาในภาคอีสานมากขึ้น ส่งผลให้ระยะนี้มีการปลูก

หม่อนเลี้ยงไหมและทอผ้าไหมแพร่หลายในดินแดนอีสาน (ราชบัณฑิตยสถาน : 2527)

กรมหลวงสรรพสิทธิประสงค์ข้าหลวงต่างพระองค์สำเร็จราชการมณฑลอีสาน (อุบลราชธานี) ได้ส่งผ้าไหมพื้นเมืองอุบลราชธานี มาถวายพระเจ้าอยู่หัวรัชกาลที่ 5 เมื่อ พ.ศ.2434 ด้วย แสดงให้เห็นว่า ชาวอุบลราชธานีทอผ้าไหมที่มีคุณภาพสูงมาก นำทูลเกล้าฯ ถวาย พระองค์ทรงพอพระทัยในฝีมือการทอผ้าไหมของชาวอุบลราชธานีมาก ซึ่งทรงเรียกว่า “ผ้าเยียรบับลาว” (เรือตรีสุนัย ณ อุบล และ สมชาย นิลอาธิ. 2535)



ภาพซ้าย พระยาภักดีชุมพล (แล) ที่มา :

<http://www.kaentong.com/index.php?topic>), ภาพกลาง กรมหลวง

สรรพสิทธิประสงค์ ที่มา : <https://th.wikipedia.org/wiki/>, ภาพขวา ผ้า

เยียรบับลาว หรือผ้ากบบัวคำ ที่มา :

<https://readthecloud.co/kabbua-fabric/>

ในสมัยพระบาทสมเด็จพระจุลจอมเกล้าเจ้าอยู่หัวโปรดเกล้าฯ ให้ริเริ่มฟื้นฟูส่งเสริมการเลี้ยงไหม และทอผ้าไทยกันอย่างจริงจัง โดยพ.ศ. 2452 โปรดเกล้าฯ ให้ สถาปนากองช่างไหมขึ้นและให้ตั้งโรงเรียนช่างไหมที่วังสระปทุม ซึ่งต่อมาได้ขยายสาขาออกไปตามพื้นที่ต่างๆ ซึ่งนับเป็นการส่งเสริมการทอผ้าตามวิธีพื้นบ้านดั้งเดิม และ ในปี พ.ศ.2475 ได้จัดตั้งกองช่างไหมขึ้นในกระทรวงเกษตรราธิการ โดยมีกรมหมื่นพิไชย มหินทรโรจน (พระเจ้าลูกยาเธอ พระองค์เจ้าเพ็ญ วัฒน พงษ์) เป็นอธิบดีองค์แรก ได้สร้างโรงเรียนการช่างไหมขึ้นที่ตำบลทุ่งศาลาแดง เพื่อเผยแพร่ความรู้ด้านการปลูกหม่อนเลี้ยงไหมและสาวไหม ให้แก่พนักงานคนไทย และรัฐบาลได้ตั้งสาขากองช่างไหมในพื้นที่ต่างๆ ในภาคอีสาน ได้แก่ มณฑลนครราชสีมา เมืองบุรีรัมย์ เมืองอุบลราชธานี เป็นต้น



(ภาพพระบาทสมเด็จพระจุลจอมเกล้าเจ้าอยู่หัว รัชกาลที่ 5, ที่มา : <https://sites.google.com>)

ผ้าไหมของไทยได้รับความสนใจอย่างมากนับตั้งแต่ช่วงปี พ.ศ.2489 เจมส์ แฮร์ริสัน วิลสัน ทอมป์สัน นักธุรกิจชาวอเมริกันที่มีชื่อเสียงจากการทำธุรกิจผ้าไหมในประเทศไทย ได้เดินทางไปหลายที่ในภาคอีสานและมีความสนใจในการทำผ้าไหมของชาวบ้านอย่างมาก จึงวางแผนฟื้นฟูกิจการทอผ้าไหมของไทย ได้ก่อตั้งบริษัทขึ้น ปี พ.ศ.2491 และได้มี การ ส่ง เสริม ชาวบ้านทอผ้าไหม ส่งผลให้ผ้าไหมไทยมีชื่อเสียงในต่างประเทศ พร้อมๆ กับการเติบโตของธุรกิจผ้าไหมไทย



(ภาพเจมส์ แฮร์ริสัน วิลสัน ทอมป์สัน (James Harrison Wilson Thompson) ที่มา : <http://backtozerogoal.blogspot.com>)

สมเด็จพระนางเจ้าสิริกิติ์ พระบรมราชินีนาถ พระองค์ทรงสนพระราชหฤทัยผ้าพื้นเมืองเกือบทุกประเภทอย่างแท้จริง ต่อเนื่องมากกว่า 20 ปี วันที่ 21 กรกฎาคม พ.ศ. 2519 สมเด็จพระนางเจ้าสิริกิติ์ พระบรมราชินีนาถ ทรงพระกรุณาโปรดเกล้าฯ ให้ตั้ง “มูลนิธิส่งเสริมศิลปาชีพใน สมเด็จพระนางเจ้าสิริกิติ์ พระบรมราชินีนาถ” เพื่อเป็นศูนย์กลางของศิลปาชีพทั่วประเทศ มีการฝึกให้ความรู้ ซึ่งการทอผ้าไหม

เป็นแผนกหนึ่งของมูลนิธิส่งเสริมศิลปาชีพฯ ในวันที่ 3 สิงหาคม พ.ศ. 2547 คณะรัฐมนตรีได้จัดตั้งสถาบันหม่อนไหมแห่งชาติเฉลิมพระเกียรติสมเด็จพระนางเจ้าสิริกิติ์ พระบรมราชินีนาถ และวันที่ 4 ธันวาคม พ.ศ. 2552 ได้รับการสถาปนาเป็น กรมหม่อนไหม สังกัดหม่อนไหม สังกัดกระทรวงเกษตรและสหกรณ์



ภาพสมเด็จพระนางเจ้าสิริกิติ์ พระบรมราชินีนาถ

ที่มา : <https://www.pinterest.com>

พัฒนาการ ผ้าทอ ในสังคมไทย

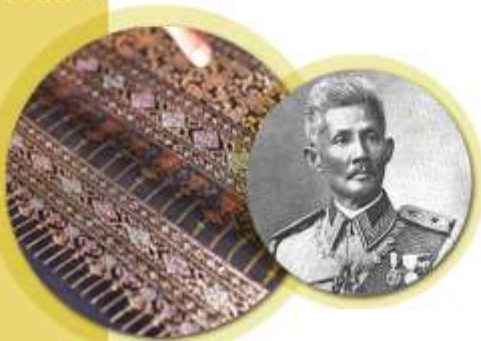
2360



ท้าวแลได้นำผู้คนอพยพมาตั้งเมืองเมืองชัยภูมิ ซึ่งมีความชำนาญในการเลี้ยงไหม สาวไหมและทอผ้าไหม ประกอบกับการอพยพของผู้คนกลุ่มต่างๆ เข้ามาในภาคอีสานมากขึ้นในระยษะนี้ ส่งผลให้มีการปลูกหม่อนเลี้ยงไหมและทอผ้าไหมแพร่หลายในดินแดนอีสาน

กรมหลวงสรรพสิทธิประสงค์ ข้าหลวงต่างพระองค์สำเร็จราชการมณฑลอีสาน (อุบลราชธานี) ได้ส่งผ้าไหมพื้นเมืองอุบลราชธานีถวายพระบาทสมเด็จพระเจ้าอยู่หัวฯ รัชกาลที่ 5 เมื่อ พ.ศ.2434 แสดงให้เห็นว่า “ชาวอุบลราชธานีทอผ้าไหมที่มีคุณภาพสูงมาก จึงนำทูลเกล้าฯ ถวาย พระองค์ทรงพอพระทัยในฝีมือการทอผ้าไหมของชาวอุบลราชธานีมาก ซึ่งทรงเรียกว่า “ผ้าเยียรบับลาว”

2434

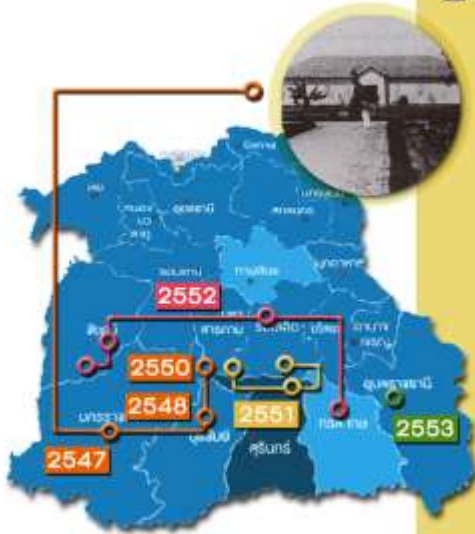


2444



รัฐบาลสยามมีนโยบายที่จะผลิตผ้าไหมเป็นสินค้าส่งออก และเห็นว่าภาคอีสานมีการปลูกหม่อนทำไหมกันมาก จึงมีแนวคิดส่งเสริมการทอผ้าไหมอีสาน จึงได้จัดตั้งกองช่างไหมขึ้นในกระทรวงเกษตรราธิการ โดย ดร. คามะทาโร่ โทยามา ให้คำปรึกษาและดำรงตำแหน่งเป็นหัวหน้ากองช่างไหม และทรงพระกรุณาโปรดเกล้าฯ ให้กรมหมื่นพิไชยมหินทโรดม (พระเจ้าลูกยาเธอ พระองค์เจ้าเพ็ญพัฒนพงษ์) เป็นอธิบดีพระองค์แรก ต่อมาได้สร้าง “โรงเรียนการช่างไหม” ขึ้นที่ตำบลทุ่งศาลาแดง สระปทุมวัน ในปี พ.ศ.2447

2447



ตั้ง “สาขากองช่างใหม่” ขึ้นที่มณฑล นครราชสีมา และพ.ศ.2448 ตั้งสาขาที่ เมืองบุรีรัมย์, พ.ศ.2450 ตั้งสาขาที่อำเภอ พุทไธสง แขวงเมืองบุรีรัมย์, พ.ศ.2451 ตั้งกองช่างใหม่ที่เมืองสุวรรณภูมิ อำเภอ รัตนบุรี และอำเภอพยัคฆภูมิพิสัย พ.ศ. 2452 ขยายสาขาที่เมืองร้อยเอ็ด เมือง ศรีสะเกษ เมืองชัยภูมิ เมืองจตุรัส และ ในปี พ.ศ.2453 ขยายสาขาที่เมืองอุบล ราชธานีเป็นแห่งสุดท้าย ก่อนยกเลิกกอง ช่างใหม่และสาขาต่างๆ ลงในปี พ.ศ.2454 เนื่องจากรัฐบาลให้เหตุผลว่า “รัฐบาลได้ สิ้นเปลืองเงินในการอุดหนุนงานนี้มาก เป็นจำนวนมาก แต่ไม่ประสบผลสำเร็จ”

2491

ช่วงหลังสิ้นสุดสงครามโลกครั้งที่ 2 “จิม ทอมป์สัน” (James Harrison Wilson Thompson) ได้เดินทางไป หลายที่ในภาคอีสานและสนใจการ ทอผ้าไหมของชาวบ้านอย่างมาก แต่ เวลานั้นการทอผ้าไหมซบเซามาก จึง วางแผนที่จะฟื้นฟูกิจการทอผ้าไหม ของไทย

จิม ทอมป์สัน ได้นำผ้าไหมไทยไป เผยแพร่ที่สหรัฐอเมริกา โดยให้นัก ออกแบบที่มีชื่อเสียงช่วยออกแบบชุด ไหมและตีพิมพ์ในนิตยสารมีชื่อเสียง ซึ่งได้รับความนิยมเป็นอย่างดี จากนั้น “จิมได้ก่อตั้งบริษัทขึ้นในปี พ.ศ.2491 และส่งเสริมให้ชาวบ้านทอผ้าไหมและ รับซื้อโดยตรง ผ้าไหมไทยเป็นสินค้า มีชื่อเสียง เป็นที่รู้จักแพร่หลายในต่าง ประเทศ พร้อมกับ การเติบโตของ ธุรกิจผ้าไหมไทยเอกชนรายอื่นๆ”



2512

รัฐบาลได้เริ่มส่งเสริมการทำไหมอย่างจริงจังอีกครั้ง โดยได้รับความช่วยเหลือทางวิชาการจากรัฐบาลญี่ปุ่น ภายใต้ “แผนโคลัมโบ” (พ.ศ.2512-2527) ดำเนินงานวิจัย ด้านการผลิตหม่อนไหม การผลิตไหมใหม่ การป้องกันกำจัด โรคและแมลงศัตรูหม่อนไหม รวมทั้งยกฐานะ “กองการไหม” ขึ้นมาในปี พ.ศ.2515 เปลี่ยนเป็น “สถาบันวิจัยหม่อนไหม” ในปี พ.ศ.2525



2513

ดินแดนภาคอีสานมีการค้นพบ “เศษผ้าติดอยู่กับกำไลสำริด ที่โครงกระดูกของมนุษย์ก่อนประวัติศาสตร์บ้านเชียงและยังพบเศษเส้นไหมและลูกกลิ้งดินเผาที่ใช้เป็นเครื่องมือสำหรับทำลวดลายบนผืนผ้า ที่แหล่งโบราณคดีบ้านเชียงและบ้านนาดี อำเภอหนองหาน จังหวัดอุดรธานี ซึ่งมีอายุกว่า 3,000 ปี

2519

วันที่ 21 กรกฎาคม พ.ศ.2519 สมเด็จพระนางเจ้าสิริกิติ์ พระบรมราชินีนาถ ทรงพระกรุณาโปรดเกล้าฯ ให้ตั้ง “มูลนิธิส่งเสริมศิลปาชีพพิเศษ” ขึ้น ต่อมาในปี พ.ศ.2521 เปลี่ยนชื่อเป็น “มูลนิธิส่งเสริมศิลปาชีพใน สมเด็จพระนางเจ้าสิริกิติ์ พระบรมราชินีนาถ” เพื่อเกิดพระเกียรติ สมเด็จพระนางเจ้าฯ พระบรมราชินีนาถ



2547

วันที่ 3 สิงหาคม 2547 คณะรัฐมนตรีได้จัดตั้ง “สถาบันหม่อนไหมแห่งชาติเฉลิมพระเกียรติสมเด็จพระนางเจ้าสิริกิติ์ พระบรมราชินีนาถ” สังกัดสำนักงานปลัดกระทรวงเกษตรและสหกรณ์ จากนั้นสถาปนาเป็น “กรมหม่อนไหม” กระทรวงเกษตรและสหกรณ์ วันที่ 4 ธันวาคม 2552



ประเภทของผ้าทอ

การจัดประเภทของผ้าทอ ในภาคอีสานนิยมแบ่งตามกรรมวิธีการผลิตมากกว่าแบ่งตามประโยชน์ใช้สอย กรรมวิธีการผลิตผ้า นั้น คือ การกระทำให้เกิดลวดลายผ้าในรูปแบบต่างๆ ทั้งที่ซับซ้อนและไม่ซับซ้อน และแต่ละกรรมวิธีการทำลวดลายนั้น มักมีชื่อเรียกแตกต่างกันไป เช่น ผ้าหมี่ (ผ้ามัดหมี่) ผ้าขิด ผ้าจก โดยพิจารณาจากกรรมวิธีการผลิตลวดลายผ้าได้ 2 ประเภทใหญ่ ๆ คือ

1. ประเภทเพิ่มเส้นพุ่งพิเศษเพื่อให้เกิดลวดลาย

กรรมวิธีการทอผ้าโดยเพิ่มด้ายเส้นพุ่งพิเศษเพื่อให้เกิดเป็นลวดลายนี้ ก็คือการยกดอกลายผ้าแบบหนึ่งโดยใช้ด้ายสีที่แตกต่างกับด้ายเส้นยืนและเส้นพุ่ง ส่วนใหญ่ด้ายเส้นพุ่งที่เพิ่มพิเศษนี้จะใหญ่กว่าด้ายเส้นพุ่งเพื่อให้เกิดเป็นลวดลายยกตัวนูนกว่าสีพื้นหรืออาจเรียกว่า ผ้ายกดอก ดังเช่นผ้ายกของภาคกลางที่ใช้ด้ายเงิน หรือด้ายทอง เป็นเส้นพุ่งเพิ่มพิเศษ หากแต่ว่าผ้ายก (ผ้ายกขิด) ของภาคกลางนั้น ประดิษฐ์ลวดลายเดียวตลอดผืน ส่วนการทอโดยวิธีเพิ่มเส้นพุ่งพิเศษของภาคอีสานนั้น ประดิษฐ์หลากหลายลวดลายในผืนเดียว จึงมีชื่อเรียกต่างกัน

การขิด เป็นภาษาพื้นบ้านของภาคอีสาน หมายถึง สะกิดหรือจัดซ้อนขึ้น ดังนั้น การทอผ้าขิดจึงหมายถึงกรรมวิธีการทอที่ผู้ทอใช้ไม้ เรียกว่า ไม้เก็บขิด สะกิดหรือซ้อน

เส้นยืนยกขึ้นเป็นช่วงระยะตามลวดลายตลอดหน้าผ้า แล้วพุ่ง กระสวยสอดเส้นพุ่งพิเศษและเส้นพุ่งเข้าไปตลอดแนว ทำให้ เกิดเป็นลวดลายยกตัวนูนบนพื้นผ้า ซึ่งส่วนใหญ่จะเป็น ลวดลายซ้ำ ๆ ตลอดแนวผ้า โดยสีของลวดลายที่เกิดขึ้นเป็นสี ของด้ายพุ่งพิเศษ ลักษณะของผ้าทอลายชนิด สามารถดูได้จาก ลายซ้ำของเส้นพุ่งที่เป็นแนวสีเดียวกันตลอด อาจจะมี เหมือนกันทั้งผืนหรือไม่ก็ได้ แต่ต้องมีลายซ้ำที่มีจุดจบแต่ละ ช่วงของลายอย่างชัดเจน

ผ้าชนิดมีการทอในหลายพื้นที่ ลวดลาย สี สัน และ การ ใช้งาน แตกต่างกันไป ตาม กลุ่ม วัฒนธรรม ใน ภาค ตะวันออกเฉียงเหนือ เช่น กลุ่มชาวผู้ไท ไทลาว และไทญญ หรือส่วยเขมรในภาคเหนือ เช่น กลุ่มไทยวน และไทลื้อ ใน ภาคกลาง เช่น กลุ่มไทครั่งหรือลาวครั่ง และในภาคใต้ ที่บ้าน นาหมื่นศรี จังหวัดตรัง

ทว่า ชาวอีสานโดยทั่วไปนิยมทอผ้าชนิดด้วยฝ้ายเพื่อใช้ ทำหมอน โดยลวดลายส่วนใหญ่เป็นลายจากธรรมชาติ สิ่งแวดล้อม และความเชื่อ เช่น ลายหอบปราสาทหรือ ธรรมมาสน์ ลายพญานาค ลายช้าง ลายม้า ลายดอกแก้ว เป็นต้น ลวดลายชนิดจะอยู่บริเวณส่วนกลางของตัวหมอน ส่วนหน้าหมอนนั้นนิยมเย็บปิดด้วยผ้าฝ้ายสีแดง ในจังหวัด สุรินทร์ ศรีสะเกษ บุรีรัมย์ มีการทอทั้งหมอนชนิด ชนิดหัวขึ้น ชนิดตีนขึ้น สไบลายชนิด และผ้าขาวม้าไหมเชิงชนิด โดยส่วนใหญ่ นิยมใช้เส้นไหมทอมากกว่าฝ้าย



(ภาพผ้าทอชนิด ที่มา : <https://sites.google.com/21sirirat/pha-him>)

การจก หมายถึง การควัก ขุด ค่อย ลักษณะการทอผ้าจกจึงเป็นลักษณะของการทอที่ผู้ทอต้องใช้วิธีล้วงดึงเส้นด้ายพุ่งพิเศษขึ้นลงเพื่อสร้างลวดลาย จกเป็นเทคนิคการทำลวดลายบนพื้นผ้าคล้ายการปักด้วยวิธีการเพิ่มด้ายพุ่งพิเศษเข้าไปเป็นช่วงๆ ไม่ติดต่อกันตลอดหน้ากว้างของผ้า โดยใช้ไม้ขมเเมน หรือนิ้วมือจกเส้นด้ายเส้นยืนยกขึ้น แล้วสอดใส่ด้ายพุ่งพิเศษเข้าไปเป็นช่วง ๆ สลับสีตามต้องการคล้ายกับการปักไปในขณะทอ ซึ่งสามารถออกแบบลวดลายและสีสันของผ้าได้ซับซ้อนและหลากหลายสีสัน ซึ่งแตกต่างจากผ้าชนิดที่มีการใช้เส้นพุ่งพิเศษสีเดียวตลอดหน้ากว้างของพื้นผ้า



(ภาพการทอผ้าจก ที่มา : <http://woraporn051043.blogspot.com>)

การทำลวดลายในผ้าจกแตกต่างกันออกไปตามประโยชน์ใช้สอย โดยการทอจกในประเทศไทยส่วนใหญ่นิยมทอเป็นตีนชิ้น เพื่อนำไปประกอบกับตัวชิ้นจึงเรียกผ้าที่ทอด้วยเทคนิคจกว่า ผ้าชิ้นตีนจก หรือผ้าเชิงจก ซึ่งจะมีลวดลายที่แตกต่างจากลวดลายผ้าจกที่ทอเพื่อใช้ประโยชน์อื่น ๆ เช่น หากทอเพื่อกิจกรรมทางศาสนา เช่น ผ้าคลุมศีรษะนาค ผ้าห่อคัมภีร์ ธงในงานบุญต่าง ๆ จะเป็นลวดลายเกี่ยวกับศาสนา หรือสัตว์ในหิมพานต์

ผ้าจกในแต่ละท้องถิ่นมีเอกลักษณ์ที่แตกต่างกันไปทั้งลวดลาย สีสััน และการใช้สอย นอกจากจะทอจกเพื่อตกแต่งผ้าชิ้นแล้ว ยังนิยมทอเป็นหมอน ผ้าห่ม และสไบ

การทอยก คือการเพิ่มลวดลายในเนื้อผ้าให้พิเศษขึ้น โดยใช้เทคนิควิธีเก็บตะกอลอยเช่นเดียวกับขิด โดยยก

ตะขอเพื่อแยกเส้นด้ายยืน ครั่งละก็เส้นก็ได้ตามลวดลายที่วางไว้แล้ว ให้เส้นด้ายพุ่งผ่านไปเฉพาะเส้น เมื่อทอพุ่งกระสวยไปมาควบคู่ไปกับการยกตะกอละเกิดเป็นลวดลายนูนขึ้นจากพื้นผ้า เนื่องจากการยกเป็นการเพิ่มลวดลายเข้าไปพิเศษจึงสามารถเลาะดึงเส้นไหมที่เป็นลวดลายออกได้โดยไม่เสียเนื้อผ้า ถ้าทอยกด้วยไหมจะเรียก ยกไหม ถ้าทอยกด้วยเส้นทองจะเรียก ยกทอง ถ้าทอยกด้วยเส้นเงินจะเรียก ยกเงิน ซึ่งในประเทศไทยมีแหล่งที่ทอผ้ายกหลายภูมิภาค ได้แก่ ภาคเหนือ ที่จังหวัดลำพูน เชียงใหม่ ภาคตะวันออกเฉียงเหนือที่จังหวัดร้อยเอ็ด สุรินทร์ ภาคใต้ที่จังหวัดสุราษฎร์ธานี นครศรีธรรมราช สงขลา เป็นต้น



(ภาพผ้าทอยกดอก ที่มา : <https://www.triptravelgang.com/travel-thailand/26551/>)

การทอขัด เป็นวิธีการทอผ้าพื้นฐานของผ้าทุกชนิด คือมีเส้นพุ่งและเส้นยืนซึ่งอาจเป็นสีเดียวกันหรือต่างสีกัน ทำให้เกิดลวดลายในเนื้อผ้าต่างกัน เช่น การทอเส้นยืนสลับสีก็จะเกิดผ้าลายริ้วทางยาว หรือถ้าทอเส้นพุ่งสลับสีก็จะได้ผ้าลายขวาง การทอเส้นยืนและเส้นพุ่งสลับสีก็จะได้ลายตาราง เป็นต้น ผ้าไหมที่ใช้เทคนิคการทอขัด เรียงตามความหนาของเนื้อผ้า เช่น ผ้าไหมหนึ่งเส้น หมายถึง ผ้าไหมที่ทอขัดด้วยเส้นยืนและเส้นพุ่งเพียงเส้นเดียว ไม่ได้มีการควบเส้นใยเพิ่มเข้าไป ผ้าไหมสองเส้น หมายถึง ผ้าไหมที่ทอขัดด้วยเส้นยืนเส้นเดียว ส่วนเส้นพุ่งจะมีการควบเส้นไหมเพิ่มเป็นสองเส้น เนื้อผ้าจะมีความหนามากกว่าผ้าไหมหนึ่งเส้น และผ้าไหมสี่เส้น หมายถึง ผ้าไหมที่ทอขัดด้วยเส้นยืนเส้นเดียว ส่วนเส้นพุ่งจะมีการควบเส้นไหมเพิ่มเป็นสี่เส้น จะได้ผ้าเนื้อหนา

การทอผ้าไหมที่มีความหนามากกว่าสี่เส้นขึ้นไป อาจทำได้โดยไม่จำเป็นต้องใช้เส้นยืนเพียงเส้นเดียว หรืออาจใช้เส้นพุ่งมากกว่าสี่เส้นก็ได้ขึ้นอยู่กับวัตถุประสงค์และประโยชน์ใช้สอย ผ้าทอลายขัดที่เป็นเอกลักษณ์ในกลุ่มวัฒนธรรมต่างๆ เช่น ชิ่นก่าน ชิ่นทิว ชิ่นลายแตงโม ผ้าขาวม้า ผ้าสะมอ ผ้าตามุก ผ้าลายเมล็ดงา เป็นต้น

การควบเส้น เป็นวิธีสร้างลวดลายและสีเหลืองกันของเส้นใยในผืนผ้า โดยใช้เส้นไหมหรือเส้นใยฝ้ายสองสีที่มีน้ำหนักสีอ่อนแก่แตกต่างกัน มาปั่นตีเกลียวรวมเป็นเส้นเดียวกัน โดยสีที่เป็นเอกลักษณ์ในการควบ คือสีเหลือง นำมาควบกับสีต่าง ๆ และนำมาใช้เป็นเส้นพุ่งหรือเส้นยืนในการทอ

การทอผ้าควบเส้นใช้วิธีการทอทำให้เกิดลวดลายได้ 3 แบบ ได้แก่

1. ลวดลายทางกระรอกที่พุ่งไปด้านขวา เป็นการทอด้วยเส้นใยที่ตีเกลียวด้านขวา
2. ลวดลายทางกระรอกที่พุ่งไปด้านซ้าย เป็นการทอด้วยเส้นใยที่ตีเกลียวด้านซ้าย
3. ลวดลายทางกระรอกที่มีสายพุ่งเป็นหยักแหลม เป็นการใช้กระสวย 2 อัน พุ่งทอย้อนสลับซ้าย ขวา



(ภาพผ้าที่ทอจากการควบเส้น ที่มา : <https://fai854.wordpress.com>)

เทคนิคการควบเส้นในแต่ละท้องถิ่นมีการเรียกชื่อแตกต่างกันไปตามภาคของกลุ่มวัฒนธรรม ได้แก่ กลุ่มภูไท และไทลาว เรียกเทคนิคนี้ว่าเซิน กลุ่มไทภูเขาเชื้อสายเขมร และชาวส่วยเรียกเป็นภาษาเขมรว่ากะเนี้ยว กลุ่มไทยวนเรียกปั้นไก กลุ่มไทพวนเรียกมะลั้งไมหรือมับไม กลุ่มไทภาคกลาง

ภาคใต้และอีสานทั่วไปเรียกว่า หางกระรอก โดยผ้าที่นิยมทอ จากเทคนิคการควบเส้น ได้แก่ ผ้าโสร่งตาตาราง ผ้าขาวม้า ผ้าโจงกระเบน ผ้าชิ้นอันลูน.เซียม ชิ้นชิว ชิ้นโก (กรมหมอน ไหม. 2555 : 4-13)

2. ประเภทย้อมสีเพื่อให้เกิดลวดลาย

ผ้ามัดหมี่ เป็นการทอโดยการสร้างลวดลายและย้อมสีเส้นไหมก่อนที่จะนำไปทอเป็นผืนผ้า การสร้างลวดลายบนผืนผ้า เกิดจากการมัดเส้นใยด้วยเชือกให้เป็นเปลาะๆ ตามแบบลวดลายที่ต้องการแล้วจึงนำไปย้อมสี ลวดลายที่เกิดขึ้นเกิดจากการซึมของสีไปตามส่วนต่างๆ ของเส้นใยที่ไม่ถูกมัดขณะย้อม เมื่อย้อมสีแล้วแกะเชือกออกจะเกิดเป็นลวดลายตามช่องของการมัดเส้นเชือก ดังนั้นหากต้องการมัดหมี่หลายสีก็ต้องทำการมัดย้อมสีหรือเรียกว่าโอบหมี่ โดยมัดเส้นเชือกบริเวณส่วนที่ย้อมแล้วเพื่อรักษาสีที่ย้อมครั้งแรกในบริเวณที่ไม่ต้องการย้อมทับสีใหม่ แล้วนำมาย้อมสีทับหลายครั้งเพื่อให้ได้ลวดลายสีสันทันตามต้องการ ลักษณะเฉพาะของผ้ามัดหมี่อยู่ที่รอยซึมของสีที่วิ่งตามบริเวณที่ถูกมัด ถึงแม้จะใช้ความแม่นยำในการทอมากเพียงใดก็จะเกิดความเหลืองล้าของสีบนเส้นไหมให้เห็นแตกต่างกันไป

ลวดลายมัดหมี่ที่สืบทอดกันมาแต่โบราณ เป็นลวดลายที่มาจากธรรมชาติ สิ่งแวดล้อม ขนบธรรมเนียม ประเพณี และความเชื่อ เช่น ลายดอกแก้ว ลายต้นสน ลายนาค ลายใบไผ่ ลายโคมห้า ลายขันหมากเบ็ง เป็นต้น การทอผ้าโดยใช้เทคนิคการทอแบบมัดหมี่เพื่อให้เกิดลวดลายบนผืน

ผ้ามีอยู่เกือบทุกจังหวัด โดยเฉพาะอย่างยิ่งทางภาค ตะวันออกเฉียงเหนือ ซึ่งเทคนิคการทอผ้าแบบมัดหมี่แบ่งได้ 3 ประเภท คือ

2.1 มัดหมี่เส้นพุ่ง เป็นรูปแบบที่นิยมทอกันมากที่สุด โดยเฉพาะภาคตะวันออกเฉียงเหนือและภาคกลางบาง จังหวัดในกลุ่มเชื้อสายลาวครั้ง ลักษณะโครงสร้างของผ้า มัดหมี่จำแนกออกเป็นลักษณะใหญ่ๆ ดังนี้

หมี่รวดหรือหมี่โลด หมายถึงการมัดและทอ ลวดลายมัดหมี่ต่อเนื่องตลอดผืนผ้า ลักษณะลวดลายหาก เป็นลายที่มีขนาดค่อนข้างใหญ่ ก็จะวางในลักษณะเป็นลาย เดี่ยวห่างกันอย่างเป็นระเบียบ หากเป็นลายขนาดเล็กลงมาก็ จะนิยมวางเป็นกลุ่มหรือลวดลายเล็กๆ ลายเดี่ยววางซ้ำๆ กัน เป็นลายต่อเนื่องเต็มผืนผ้า

หมี่ร้าย ลักษณะลวดลายเป็นแนวเฉียงทแยง ทางเดียวกันบนผืนผ้า มีกรรมวิธีการทอโดยการเตรียม ลวดลายและกรอเส้นพุ่งที่ซับซ้อนกว่า ในการกรอด้วยมัดหมี่ เข้าหลอดเพื่อใช้ทอจะต้องกรอจากหมี่ลำแรกถึงหมี่ลำสุดท้าย เป็นหลอดที่หนึ่ง ส่วนหลอดที่สองจะกรอจากหมี่ลำสุดท้าย มาถึงหมี่ลำแรก กรอสลับไปจนครบรอบ เมื่อนำมาทอก็ จะต้องทอหลอดคู่หรือหลอดคู่อย่างเดียวกันหมด แล้วจึงทอ หลอดที่เหลือตามลำดับ จึงจะได้ลวดลายมัดหมี่เป็นลายทแยง ไปทางเดียวกัน

หมี่คั่นหรือหมี่ข้อ เป็นการทอมัดหมี่สลับกับริ้ว ผืน ลักษณะลวดลายจะเป็นแถบหรือมีเส้นแบ่งลวดลาย คั่น

ด้วยรีว ซึ่งอาจเป็นสีพื้นหรืออาจแทรกเส้นใยที่ควบแบบหาง กระรอกเข้าไปด้วย โดยระหว่างเส้นคั้นจะมีลวดลายมัดหมี่ เล็กๆ เช่น ลายนาค ลายดอกแก้ว ดังนั้นกระสวยเส้นพุ่งที่ใช้ ทอหมี่คั้นจึงมีจำนวนมากกว่าการทอผ้ามัดหมี่แบบหมี่รวด และหมี่ร่าย โดยจะใช้กระสวยเส้นพุ่งประมาณ 3-4 กระสวย ประกอบด้วยมัดหมี่ 1 กระสวย เส้นใยสีพื้น 1-2 กระสวย และเส้นควบแบบหางกระรอก 1 กระสวย เป็นต้น ขั้นตอนในการทอหมี่คั้นจึงต้องใช้ทักษะความชำนาญในการสลับ กระสวยให้ถูกต้อง

หมี่ตา เป็นผ้ามัดหมี่ของกลุ่มลาวครั้ง ที่มีโครงสร้าง ลวดลายแบบหมี่คั้น แต่การทอคั้นจะใช้เทคนิคขิดทอสลับกับ มัดหมี่ โดยถ้าสลับด้วยลายขิดขนาดใหญ่จะเรียก หมี่ตาใหญ่ หากทอสลับด้วยขิดขนาดเล็กหรือเป็นรีวคั้นธรรมดาจะเรียก หมี่ตาน้อย หรือหมี่น้อย ทั้งนี้ผ้ามัดหมี่ส่วนใหญ่จะมีลายที่เชิง ต่างจากลายบนตัวชิ้น ผู้ทอมักทำลวดลายส่วนของเชิงชิ้นให้ ต่างกันไป เพื่อให้เป็นส่วนของตีนชิ้น และทำให้ผ้าผืนนั้น งดงามขึ้นด้วย ส่วนใหญ่จะเป็นลายลักษณะคล้ายเกลียวคลื่น พื้นเลื้อย หรือพื้นปลาในรูปแบบต่าง ๆ โดยมักจะเป็นลาย ัดแปลงที่เกี่ยวข้องกับหลายหลักบนตัวชิ้น

2.2 มัดหมี่เส้นยืน การทอมัดหมี่เส้นยืน นิยมใน กลุ่มชาวไทยภูเขา เช่น ชาวลัวะ และชาวกะเหรี่ยง นิยมทอ ด้วยเพิ่มหน้าแคบด้วยที่ทอผ้าแบบที่เอว แล้วเย็บต่อผ้าเพื่อเพิ่ม หน้ากว้างให้พอกับการใช้งาน นอกจากนี้ยังพบในการมัดหมี่

ของชาวไทยวน ลักษณะของมัดหมี่เป็นมัดหมี่เล็ก ๆ ในเส้น
ยืนปรากฏขวางอยู่ในตัวชิ้น

2.3 มัดหมี่ซ็อนหรือมัดหมี่สองทาง การทอผ้า
มัดหมี่ประเภทมัดหมี่ซ็อนหรือหมี่สองทาง คือการมัดย้อม
ลวดลายทั้งเส้นพุ่งและเส้นยืน มีการทอผ้ามัดหมี่ประเภทนี้ใน
กลุ่มวัฒนธรรมไทกูย หรือส่วย เขมร ในจังหวัดสุรินทร์ ศรี
สะเกษ บุรีรัมย์ ผ้ามัดหมี่ซ็อนหรือมัดหมี่สองทาง ที่นิยมทอ
และเป็นที่รู้จัก เช่น ผ้าอัมปรม ซึ่งมีการทอกันมากในจังหวัด
สุรินทร์ เป็นผ้าลายตารางที่ใช้สีโทนแดงเป็นสีหลักแทรกสลับ
กับลายมัดหมี่กากบาทสีขาวขนาดเล็กละเอียด ซึ่งต้องใช้ความ
ชำนาญและฝีมือในการทออย่างมาก



(ภาพการมัดหมี่ ที่มา : <https://www.youtube.com>, www.qsds.go.th
: 2562)

เส้นใยในผ้าทออีสาน

วัสดุตามธรรมชาติที่ใช้ผลิตผ้าทออย่างแพร่หลายในสังคมวัฒนธรรมอีสาน แบ่งได้ 2 ประเภท ดังนี้

1. **เส้นใยจากไหม** ตัวไหมมีการเลี้ยงมากในภาคตะวันออกเฉียงเหนือ ภาคเหนือ และภาคกลางบางส่วน ในอดีตผู้ที่ทอผ้าไหมจะต้องเลี้ยงไหมเอง แต่ปัจจุบันมีความเจริญทางด้านต่าง ๆ รวมทั้งความเจริญทางการคมนาคม ทำให้การติดต่อสะดวก สามารถหาซื้อเส้นใยไหมได้ง่ายตามความต้องการ ทั้งลักษณะ ขนาด ปริมาณ ดังนั้นผู้ที่ทอผ้าไหมไม่จำเป็นต้องเลี้ยงไหม แต่ยังมีบางท้องถิ่นที่ผู้ทอผ้ายังเลี้ยงไหมกันอยู่ เนื่องจากใยไหมมีคุณสมบัติเฉพาะตัวที่ดี มีความเหนียว สามารถทอด้วยกรรมวิธีต่าง ๆ ได้ดี มีความลื่นเป็นมันยืดหยุ่น เมื่อทอเป็นผืนผ้าแล้วมีความงดงามกว่าผ้าประเภทอื่น ๆ ถือว่าผ้าไหมคือราชินีแห่งผ้า นอกจากนี้ ผ้า



ไหมยังระบายความร้อนได้ดี สวมใส่สบาย แต่เก็บรักษายาก ต้องพิถีพิถันในการซักรีด ยับง่าย รีดค่อนข้างยาก ย้อมสีไม่ค่อยติด สีมักจะตก ทำให้ผ้าเก่าเร็ว ราคาค่อนข้างแพง ผู้คนจึงไม่ค่อยนิยมนำมาตัดเสื้อผ้าเพื่อใช้สวมใส่ในการทำงาน มักจะใช้ไหมในโอกาสพิเศษ (ศูนย์ศิลปวัฒนธรรมสถาบันราชภัฏเทพสตรีลพบุรี. 2541 : 3)

ประเภทของเส้นไหม

การได้มาของเส้นไหมจะต้องทำการสาวไหมออกจากรังไหม ซึ่งเป็นการแยกเปลือกรังชั้นนอกและชั้นในทำให้ได้เส้นไหมประเภทต่างๆ ดังนี้

1. เส้นไหมหลีบ เป็นเส้นไหมที่ได้จากรังไหมชั้นนอก รวมทั้งปุ๋ยไหม นิยมใช้เป็นเส้นพุ่งในการทอผ้าและพิธีกรรมต่างๆ ลักษณะเส้นไหมจะใหญ่มาก มีปุ่มปม และเนื้อหยาบแข็ง เนื่องจากมีกาวไหมเยอะ เมื่อสาวเอาไหมหลีบออกจากรังไหมแล้วจะตัดรังไหมออกจากหม้อต้มมาพักไว้ก่อน จากนั้นจึงจะนำรังไหมนั้นไปสาวเอาไหมน้อย หรือไหมเครือต่อไป

2. เส้นไหมสาวเลย หรือเส้นไหมราวด เป็นเส้นไหมที่ได้จากการสาวควบกันทั้งปุ๋ยและเส้นใยส่วนนอกของรังไหมไปจนถึง เส้นใยส่วนในของรังไหมให้เสร็จในคราวเดียวไม่แบ่งชั้นของไหม เส้นไหมที่สาวได้จึงมีทั้งส่วนที่เป็นไหมหลีบ และไหมน้อยรวมอยู่ด้วยกัน เส้นไหมจึงไม่เรียบ หยาบ และมีขนาดไม่สม่ำเสมอ แต่ถ้าผู้สาวไหมที่มีชำนาญมากจะสาวได้เส้นไหมที่สม่ำเสมอดีเกือบเท่าไหมน้อย เลย ไหมสาวเลยนี้

ปัจจุบันไม่เป็นที่ต้องการของตลาด เพราะเมื่อนำมาทอเป็นผ้า จะได้ผ้าไหมที่ไม่สวยเรียบเหมือนไหมน้อย

3. เส้นไหมน้อย เป็นเส้นไหมที่ได้จากเปลือกรังไหมชั้นในหลังจากสาวเอาไหมหีบหรือไหมเปลือกออกไปแล้ว การสาวเอาไหมน้อยนั้นจะต้องเปลี่ยนน้ำต้มก่อนจึงนำรังไหมลงต้ม เส้นไหมที่ได้จะมีลักษณะเส้นเรียบ ขนาดสม่ำเสมอ สีสม่ำเสมอ รวมตัวกลม สะอาดไม่มีสิ่งปลอมปน นุ่มมือเมื่อสัมผัส นิยมใช้เป็นเส้นยืนในการทอผ้า เมื่อทอเป็นผืนผ้าแล้วเนื้อผ้าจะนุ่ม เรียบ มีความลื่นมันของเส้นไหมในระดับดีมาก มีความนุ่มนวลดี เส้นไหมมีความเหนียวสามารถนำมาทำเป็นเส้นยืนและเส้นพุ่งได้ ระดับความสม่ำเสมอของสีเส้นไหมดี สีเส้นไหมเป็นสีเหลืองทอง

4. เส้นไหมแลง เป็นเส้นไหมที่อยู่เปลือกรังไหมชั้นในสุดจนเกือบจะถึงตัวดักแต่ เส้นไหมจะมีขนาดเล็ก นิยมนำไปทอเป็นผ้าขาวม้า ที่เรียกว่าไหมแลง เนื่องจากสมัยก่อนการสาวไหมนั้นชาวบ้านจะนิยมทำในตอนเช้า เมื่อสาวเอาไหมน้อยไปแล้ว แต่ยังเห็นว่าพอจะสาวเอาเส้นไหมออกจากรังไหมได้อีก ก็จะนำรังไหมนั้นมาต้มและสาวเอาเส้นไหมอีก ซึ่งมักจะเกิดขึ้นในช่วงเวลาเย็นหรือยามแลงของวันที่สาวแล้ว จึงเรียกว่า ไหมแลง

2. เส้นใยจากฝ้าย ฝ้ายเป็นเส้นใยธรรมชาติที่ได้จากเมล็ดของต้นฝ้าย มีความนุ่ม เบา และเป็นปุย เป็นเส้นใยสั้นที่เติบโตในสมอฝ้าย หุ้มอยู่รอบเมล็ด มีองค์ประกอบหลักทางเคมีคือเซลลูโลส ลักษณะที่ดีของเส้นใยฝ้าย ได้แก่ ความ

นุ่มสบาย ดูดซับความชื้น การกักสี นิยมตัดสีได้ดี ซักได้ด้วยเครื่อง มีความแข็งแรง จัดรูปทรงได้ดี การจับและเย็บได้ง่าย

การปลูกฝ้ายและผลิตผ้าฝ้ายในประเทศสเปนเริ่มขึ้นศตวรรษที่ 8 โดยแขกมัวร์ และเจริญ รุ่งเรืองจนถึงศตวรรษที่ 15 เมื่อมีการขับไล่ชาวมุสลิม หลังจากนั้นจึงมีการเปิดเส้นทางการค้าทางทะเลกับประเทศอินเดีย และประเทศโปรตุเกสได้รับการส่งเสริมให้เป็นแหล่งค้าผ้าฝ้ายที่สำคัญ การขยายตัวของฝ้าย ในระยะแรกที่ชาวยุโรปได้รู้จัก ฝ้ายนั้น ยังไม่เป็นที่นิยมนัก เพราะขณะนั้นชาวยุโรปรู้จักแต่ผ้าที่ทำด้วย



(ภาพเส้นใยฝ้ายธรรมชาติ ที่มา : <https://www.nanagarden.com>)

ขนสัตว์ และเส้นใยจากต้นป่านลินิน (flax) ต่อมาในราวคริสต์ศตวรรษที่ 14-16 ที่มีการตื่นตัวในด้านวิทยาการต่าง ๆ ชาวยุโรปจึงได้นิยมใช้ผ้าฝ้าย สำหรับประเทศไทยนั้นได้มีการปลูกฝ้าย และปั่นทอทำเป็นเสื้อผ้ามาแต่โบราณ หลักฐานเท่าที่จะอ้างอิงได้ คือ จากพุทธบัญญัติให้พระภิกษุใช้ผ้าเป็น

เครื่องหม้อกรองได้ 6 ชนิด รวมทั้งผ้าฝ้ายด้วย โดยมีชื่อเป็นภาษาบาลีว่า "กัปปาลิคัพัตรา" ซึ่งแสดงว่า เมื่อพุทธศาสนามาสู่ประเทศไทย คนไทยรู้จักปลูกฝ้าย และทอผ้าแล้ว ส่วนพื้นที่การเพาะปลูกฝ้ายในประเทศไทยมีมากที่สุดในปี พ.ศ. 2538-2539 อุตสาหกรรมทอผ้าฝ้ายในประเทศไทย ตั้งอยู่ในพื้นที่ที่มีการเพาะปลูกฝ้าย เช่น เลข สุโขทัย และปริมณฑล แต่ต่อมาเมื่อราคาฝ้ายลดลงสวนทางกับปริมาณความต้องการใช้งานในประเทศไทยจึงมีการนำเข้ามาทดแทน

ลวดลายผ้าทอ

ลวดลายผ้าเป็นสัญลักษณ์ที่แตกต่างจากสัญลักษณ์ในพิธีกรรม เพราะลวดลายผ้าสร้างความหมายให้แก่โลกสามัญ ในขณะที่สัญลักษณ์ในพิธีกรรมสร้างความหมายให้แก่โลกศักดิ์สิทธิ์ หากแต่สัญลักษณ์ต่างก็มุ่งให้การสื่อและแสดงออกเหมือนกัน ลวดลายเป็นสิ่งสำคัญที่สร้างคุณค่าและความแตกต่างเชิงความงามให้กับผ้า (ชนิดา ตั้งถาวรสิริกุล. 2541 : 121) เป็นการรับรู้เชิงสัญลักษณ์ที่มีอิทธิพลต่อความรู้สึกของมนุษย์ และลวดลายผ้ายังแสดงให้เห็นถึงความ เป็นเอกลักษณ์ ความคิดสร้างสรรค์ ของแต่ท้องถิ่นได้เป็นอย่างดี ในอดีตการผลิตลวดลายผ้าสามารถจำแนกความเป็นหญิงชายได้โดยถูกกำหนดให้มีรูปแบบประเภทของผ้าที่แตกต่างกัน คือ ผู้ชายจะใช้ผ้าขาวม้า ผ้ามน ผ้าโสร่ง กางเกงที่แสดงถึงลักษณะของความเป็นชาย ส่วนผู้หญิงจะมีผ้าซิ่นที่แสดงความเป็นหญิง และลวดลายผ้ายัง

เป็นสัญลักษณ์ที่บ่งบอกถึงความเป็นผู้หญิง คือผู้หญิงอีสาน นั้นนิยมนุ่งซิ่น หรือ ผ้าซิ่น ซึ่งนับเป็นเอกลักษณ์ทางวัฒนธรรมที่สำคัญ โดยจะทอผ้าให้มีลวดลายแตกต่างกัน ออกไปเพื่อใช้สำหรับทำผ้าซิ่นตามกรรมวิธีการทอ และ ลวดลายของผ้าทอเกิดจากการลอกเลียนแบบธรรมชาติ หรือ ตามจินตนาการของผู้ทอ ซึ่งลวดลายจะบอกถึงเอกลักษณ์ ภูมิปัญญาของแต่ละท้องถิ่นที่ถ่ายทอดออกมาผ่านลวดลายได้ และลวดลายบนผ้าทอนั้นเป็นงานศิลปะที่มีความละเอียด ดงาม เป็นสิ่งสะท้อนวัฒนธรรมของแต่ละกลุ่มชน และสังคม ของผู้สวมใส่ได้เป็นอย่างดี

การออกแบบลวดลายผ้าทอในภาคอีสานช่างทอผ้า จะจดจำลวดลายที่สืบทอดกันต่อมา ซึ่งบางลวดลายก็เป็น แบบพื้น ๆ เรียบง่าย บางลวดลายก็ซับซ้อนทั้งลวดลายและ หลากสี การที่สามารถออกแบบลวดลายได้ซับซ้อนหลากสีนั้น เป็นการแสดงฝีมือของผู้ทอ ในอดีตภาคอีสานนั้นจึงพยายาม แข่งขันประชันความประณีตและความงามของลวดลายผ้ากัน ด้วย และโครงสร้างของลวดลาย เกิดขึ้นจากความสัมพันธ์ ระหว่างเส้นและหน่วยลายแต่ละหน่วยลายประกอบขึ้นอย่าง มีแบบแผน โดยมีกฎเกณฑ์กำหนดการจัดระเบียบลวดลาย เริ่มต้นจากส่วนที่เล็กที่สุด ขยายเพิ่มเติมจนกลายเป็นหน่วย ลายขนาดใหญ่ วิธีการขยายลวดลายนั้นมีด้วยกัน 2 แนวทาง คือ การขยายลวดลายในแนวตั้งและแนวนอน การขยาย ลวดลายในแนวนอนมีลักษณะไม่ซับซ้อนด้วยการซ้ำลวดลาย เดียวกันทั้งแถว ทั้งส่วนภาพ ขนาดและสี วิธีการนี้เป็นวิธี

หลักในการสร้างโครงสร้างหน่วยลาย จากหน่วยลาย กลายเป็นแถวหรือแนวหน่วยลายบรรทัดหนึ่ง

ลวดลายและสัญลักษณ์ในผ้าไทยมีมากมายบางลายก็มีชื่อเรียกสืบต่อกันมาหลายชั่วอายุคน บางชื่อก็เป็นภาษาท้องถิ่น ไม่เป็นที่เข้าใจของคนไทยในภาคอื่นๆ บางลายก็เป็นชื่อที่เรียกกันมาโดยไม่รู้ประวัติ รวมถึงบางลายก็มีการคิดค้นขึ้นใหม่ จากการค้นคว้าพบว่าในสารานุกรมไทย ได้ให้รายละเอียดลวดลายต้นแบบ สามารถแบ่งออกเป็น 4 ลาย ดังนี้

1. ลายเส้นตรงหรือเส้นขาด ในทางตรงยาวหรือทางขวาง เส้นเดียวหรือหลายเส้นขนานกัน ลายเส้นตรงทางขวางเป็นลายผ้าที่ใช้กันทั่วไปในแถบล้านนาไทยมาแล้ว แต่โบราณ จะเห็นได้จากจิตรกรรมวัดภูมินทร์ จังหวัดน่าน และวิหารลายดี วัดพระสิงห์จังหวัดเชียงใหม่ ลายเส้นตรงทางยาวมักพบในผ้าถุงของคนไทยกลุ่มลาวโซ่ง ลาวพวน เป็นต้น ในภาคอีสานลายเส้นตรงยาวสลับกับลายอื่นๆ จะปรากฏอยู่ในผ้ามัดหมี่ทั้งใหม่และฝ้าย และบ่อยครั้งเราจะพบผ้ามัดหมี่อีสานเป็นลายเส้นต่อที่มีลักษณะเหมือนฝนตกเป็นทางยาวลงมา หรือที่ประดับอยู่ในผ้าตีนจกเป็นเส้นขาดเหมือนฝนตกหรือลายเส้นขาดขวางเหมือนเป็นทางเดินของน้ำ เป็นต้น

2. ลายพันปลา ลายนี้ปรากฏอยู่ตามเชิงผ้าของตีนจกและผ้าขิด ตลอดจนเป็นลายเชิงของชิ้นมัดหมี่ของผ้าที่ทอในทุกๆ ภาคของประเทศไทย ชาวบ้านทางภาคอีสานเรียกว่า "ลายเอี้ย" ลายพันปลา อาจจะมีลักษณะทาง

ขวางหรือทางยาวก็ได้ บางจะพบผ้ามัดหมี่ที่ตกแต่งด้วยลาย
พื้นปลาทั้งพื้นก็มี นอกจากนี้ผ้าของชาวเขาเผ่าม้งทาง
ภาคเหนือ จะใช้ลายพื้นปลาประดับผ้าเป็นส่วนใหญ่

3. ลายสี่เหลี่ยมขนมเปียกปูนหรือลายกากบาท

เกิดจากการขีดเน้นตรงทางเฉียงหลาย ๆ เส้นตัดกันทำให้เกิด
กากบาท หรือตารางสี่เหลี่ยมขนมเปียกปูนหลายๆ รูป
ติดต่อกัน ลายนี้พบอยู่บนผ้าจก ผ้าขีด และผ้ามัดหมี่
โดยทั่วไปทุกภาคของไทย

4. ลายขดเป็นวงเหมือนกันหอย หรือตะขอ

พบอยู่ทั่วไปเช่นกันบนผ้าจก ผ้าขีดและผ้ามัดหมี่ของทุกภาค
ชาวบ้านภาคเหนือและภาคอีสานเรียกว่า "ลายผักกูด" ซึ่งเป็น
ชื่อของพืชตระกูลเฟิร์นชนิดหนึ่งในซาราวัคของประเทศ
มาเลเซีย ก็เรียกว่า ลาย "ผักกูด" เช่นกัน

จากลวดลายต้นแบบข้างต้น ได้มีการพัฒนาประดิษฐ์
เสริมต่อจนเป็นรูปร่างที่ชัดเจนขึ้นสามารถเข้าใจความหมายที่
ต้องการสื่อได้มี 4 แบบ ดังนี้

4.1 จากเส้นตรง/เส้นขาด ได้มีการพัฒนาขึ้นมา
เป็นลายที่เกี่ยวกับน้ำและความอุดมสมบูรณ์ต่างๆ ในชุมชน
เกษตรกรรม

4.2 ลายพื้นปลา ได้มีการพัฒนาเป็นรูปต่าง ๆ

4.3 กากบาทและขนมเปียกปูน ได้มีการพัฒนา
เป็นรูปลายต่างๆ รูปขนมเปียกปูนภายในบรรจุรูปดาว 8
เหลี่ยม และภายในของดาว 8 เหลี่ยม มักจะมีกากบาท

เส้นตรงอยู่ หรือบางทีก็ยอลงเหลือขนมเปียกปูน กากบาทนั้น เป็นลายที่พัฒนาที่พบเห็นบ่อยๆ ในตีนจก และขีดของล้านนา และในมัดหมี่ของภาคอีสาน นอกจากนี้ยังพบในผ้าของหลาย ประเทศ เชื่อกันว่า ลวดลายดังกล่าวเป็นสัญลักษณ์ของดวง อาทิตย์หรือโคมไฟ ในภาคอีสานเรียกลายนี้ในผ้ามัดหมี่ว่า ลายโคม ลายนี้มีลักษณะขนมเปียกปูนผสมกับลายขอหรือ ขนมเปียกปูน มีชายื่นออกมา 8 ขา พบในผ้าตีนจกหรือขีด และมัดหมี่เรียกชื่อกันต่าง ๆ เช่นลายแมงมุม หรือลาย ปลาหมึก บางที่ลายนี้อาจจะมีขาเพียง 4 ขา เรียกว่า ลายปู ปรางภูบนผ้ายกดอกหรือผ้ามัดหมี่ ซึ่งบางแห่งนิยมเรียกว่า ลายดอกแก้วหรือลายดอกพิกุล

4.4 ลายตัวขอหรือกันหอย ได้มีคนนำมาเป็น ลายต่างๆ เช่น ลายนี้ปรากฏอยู่ทั่วไปบนผ้าจกและขีดของไทย ลือในภาคเหนือ และบนลายมัดหมี่ของภาคอีสาน มักจะ เรียกว่า ลายขอ หรือ ขอนาค เพราะต่อๆ มาพัฒนาเป็นลาย นาคเกี่ยว หรือลายนาคชูสน เป็นต้น

นอกจากนี้ยังมีลายหมี่ประยุกต์ โดยนำแม่ลายมา ประยุกต์เป็นลายต่างๆ เมื่อทอเป็นผ้าแล้วจะเรียกว่า ผ้าหมี่ ลวด หรือหมี่ตา และเรียกชื่อลวดลายตามลักษณะที่ปรากฏ เช่น ลายโคมห้า ส่วนลายที่เป็นข้อ จะเรียกว่าผ้าหมี่ข้อ เป็น ต้น

ที่มาของลวดลาย

ที่มาของลวดลายบนพื้นผ้าในทุกท้องถิ่น มักจะมาจากสาเหตุดังต่อไปนี้

1. เกิดจากอิทธิพลความเชื่อในพุทธศาสนา

เนื่องจากศาสนามีอิทธิพลต่อการดำเนินชีวิตของชาวอีสาน ช่างทอจึงได้แรงบันดาลใจจากงานศิลปกรรมของโบสถ์ วิหาร มาดัดแปลงเป็นลวดลายบนพื้นผ้า เช่น หน้าบันโบสถ์ ช่อฟ้า ใบระกา คันทวย ธรรมาสน์ ตลอดจนความเชื่อเรื่องพญานาค ในตำนานพุทธศาสนา

2. เกิดจากอิทธิพลของสภาพแวดล้อม

2.1 ลายที่เกี่ยวกับสัตว์ มักจะถอดแบบมาจาก สัตว์ที่รู้จักกันดี ทั้งสัตว์ป่า สัตว์เลี้ยง สัตว์ที่มีพิษ สัตว์ที่ สวยงาม สัตว์ที่เป็นอาหาร สัตว์ที่เป็นพาหนะเช่น ลายเสือ ลายช้าง ลายสิงโต ลายม້อม ลายนกยูง ลายไก่ ลายเป็ด ลาย แมงกอด (แมงป่อง) ลายแมงมุม ลายงูเห่า ลายเขี้ยวปลา ลายปีกไก่ ฯลฯ

2.2 ลายที่เกี่ยวข้องกับพืช ซึ่งพืชเป็นสิ่งที่มีความสำคัญมากอย่างยิ่งในชีวิตประจำวันของคนเราตั้งแต่อดีตจนถึงปัจจุบัน ที่มาของลวดลายพันธุ์ไม้บนเนื้อผ้า เช่น ลายหมากบก (กระบก) ดอกพุดซ้อน ลายงา ลายเนื้อไม้ ลาย เม็ดแตง ลายดอกแก้ว ลายพิกุล ลายดอกจัน ลายดอกต้าง (ดอกไม้เถาชนิดหนึ่งมีกลิ่นหอม) ลายดอกหนามแท่ง (คล้าย ดอกพิกุล) ลายดอกสร้อย และลายดอกผักแว่น

2.3 ลายที่เกี่ยวกับเครื่องมือเครื่องใช้และเครื่องประดับ เช่น ลายขอ ลายชั้นหมาก ลายบังหลาม (กระบอกข้าวหลาม) ลายขนมเปียกปูน ลายกรรไกร ลายขาเปีย ลายคันไถ ลายกระจอน (ตุ้มหู) ลายจี๋เพชร ฯลฯ

2.4 ลายที่เกี่ยวกับสภาพธรรมชาติ เช่น ลายภูเขา ลายแม่น้ำ ลายคลื่นน้ำ เป็นต้น

ลวดลายและสัญลักษณ์ต่างๆ ที่ปรากฏอยู่ในศิลปะผ้าทอไทยนั้นเชื่อกันว่ามีความเชื่อมโยงกับคติความเชื่อของคนไทยที่สืบทอดกันมาแต่โบราณ เราอาจศึกษาเปรียบเทียบลวดลายสัญลักษณ์เหล่านี้กับสัญลักษณ์อย่างเดียวกันที่ปรากฏอยู่ในศิลปะประเภทอื่นๆ เช่น ในจิตรกรรม ประติมากรรม สถาปัตยกรรม และแม้แต่ในตำนานพื้นบ้านที่เล่าขานสืบทอดกันมา หรือในวรรณกรรมต่างๆ ลวดลายที่เชื่อมโยงกับความเชื่อพื้นบ้านไทยอย่างเห็นได้ชัด มีดังนี้

- **สัญลักษณ์งูหรือนาค** งูหรือนาค ปรากฏอยู่ในลายผ้าพื้นเมืองของคนไทยกลุ่มต่างๆเกือบทุกภูมิภาคของประเทศ โดยเฉพาะในล้านนาและในอีสาน นอกจากนี้ยังพบในศิลปะของกลุ่มคนที่พูดภาษาตระกูลไทย ที่อาศัยอยู่นอกดินแดนของไทยในปัจจุบัน เช่น ในสิบสองปันนา ในลาวอีกด้วย ในแถบลุ่มแม่น้ำโขงคนไทยและคนลาวต่างมีความเชื่อสืบทอดกันมาเรื่องพญานาค ซึ่งอาศัยอยู่ที่เมื่อบาดาลใต้แม่น้ำโขง จนกระทั่งทุกวันนี้ผู้คนในแถบนั้นก็ยังเชื่อว่าเวลายามบุญประเพณี เช่น งานไหลเรือไฟ พญานาคก็จะ

ขึ้นมาเล่นลูกไฟด้วย ดังที่มีผู้พบเห็นลูกไฟขึ้นจากลำน้ำในช่วงเทศกาลงานไหลเรือไฟเป็นประจำเกือบทุกปี

- สัญลักษณ์นกหรือห่านหรือหงส์

ห่านหรือหงส์เป็นสัญลักษณ์สำคัญที่ปรากฏอยู่ในศิลปะผ้าทอพื้นบ้านในภาคเหนือของไทยเป็นส่วนใหญ่ นอกจากนี้ก็มีปรากฏมากในผ้าทอมือของลาวสิบสองปันนาและในหมู่พวกคนไทยในเวียดนาม ในสถาปัตยกรรมล้านนาและล้านช้างจะพบนกหรือหงส์เป็นองค์ประกอบที่สำคัญประดับอยู่บนหลังคาโบสถ์คู่กับสัญลักษณ์นาค หรือบางแห่งก็มีหงส์ประดับอยู่ตามจุดต่างๆ ในวัดในสิบสองปันนา สัญลักษณ์นกเหนือหงส์หรือนกยูง จะปรากฏอยู่ทั่วไปทั้งในจิตรกรรมสถาปัตยกรรม และบนผืนผ้าปักยูนนานเป็นสัญลักษณ์ที่รัฐบาลจีนปัจจุบันได้นำมาใช้เป็นสัญลักษณ์ของยูนนาน และได้มีการประดิษฐ์นาฏลีลาสมัยใหม่ซึ่งใช้แสดงเป็นสัญลักษณ์ของชาวไทลื้อในสิบสองปันนา เรียกว่า “ระบำนกยูง”

ในภาคอีสานลวดลายแบบจารีตของภาคอีสานช่างทอผ้าได้ออกแบบลวดลายผ้าหลากหลาย และซับซ้อน ไม่ว่าจะเป็น ลายผ้ามัดหมี่ หรือ ลายผ้าขิด โดยเฉพาะผ้ามัดหมี่นั้นมีอิสระในการออกแบบลวดลายได้อิสระกว่าลายขิดและลายจก นั่นคือ ลายขิดและลายจกยังถูกจำกัดอยู่ในกรอบของลายเรขาคณิต ตารางสี่เหลี่ยม สามเหลี่ยม สี่เหลี่ยมขนมเปียกปูน เส้นทแยงมุม ส่วนลายมัดหมี่อิสระที่จะทำลวดลายนอกเหนือกว่า ลายเรขาคณิต เช่น เลียนแบบรูปสัตว์ ต้นไม้

พานบายศรี (หมากเบ็ง) แต่อย่างไรก็ตาม พบว่าลายมัดหมี่ยังนิยมทำตามกรอบลายเรขาคณิตเป็นส่วนใหญ่

การพิจารณาการออกแบบลวดลายผ้าอีสาน อาจจะสรุปเป็นกลุ่มใหญ่ได้ 2 กลุ่ม คือ

1. ลายเรขาคณิต ซึ่งนิยมทำลวดลายทั้งมัดหมี่ลายขิด ลายจก เพราะเหตุว่าสะดวกต่อการประดิษฐ์ลวดลายในผ้าทอ ที่มีสัณฐานเป็นสี่เหลี่ยม (ลายขัดเส้นยืนและเส้นพุ่ง)

ลายเรขาคณิต การผูกลวดลายผ้ามัดหมี่นิยมจัดลายให้เป็นไปตามเส้นทแยงมุม และองค์ประกอบของลายจะจัดเป็นทรงสี่เหลี่ยมขนมเปียกปูน หากเป็นลายพื้นฐานก็จัดเป็นรูปสี่เหลี่ยมขนมเปียกปูนวางเป็นระยะๆ ตามเส้นทแยงมุมของผ้า ดอกสี่เหลี่ยมขนมเปียกปูนนี้มีทั้งขนาดเล็ก ขนาดกลาง และขนาดใหญ่ หากเป็นขนาดใหญ่มักจะมีลายสี่เหลี่ยมขนาดเล็กอยู่ด้านในรูปสี่เหลี่ยม ในการจัดสี่เหลี่ยมขนมเปียกปูน

2. ลายหมี่ข้อ คือ ทำลวดลายเป็นจุดๆ จุดหนึ่งก็คือลำหนึ่ง นั่นคือมัดเส้นด้ายเป็นเปลาะตามลำของเส้นด้าย โดยเว้นระยะช่องไฟไว้พองาม หมี่ข้อเป็นลายพื้นฐานที่มีขนาดเล็กที่สุด ซึ่งมีทั้ง หมี่ข้อตรง วางลวดลายตามแนวผ้า และหมี่ข้อหว่าน วางลวดลายตามแนวเส้นทแยง

ลายหมี่หมากจับ เป็นลวดลายสี่เหลี่ยมขนมเปียกปูน ใช้วิธีมัดหมี่รวบ 3 ลำ โดยให้ลำกลางมีขนาดสูงกว่า 2 ลำด้านข้าง จะได้ทรงสี่เหลี่ยมขนมเปียกปูน และจะวางระยะช่องไฟไปตามเส้นทแยงมุม

หมี่โคม เป็นลวดลายสี่เหลี่ยมขนมเปียกปูน ขนาดใหญ่กว่าหมี่หมากจับ ถ้าเป็นหมี่โคมห้าจะมัดหมี่รวบ 5 ลำ โดยให้ลำกลางยาว 5 ส่วน ลำข้างๆ ยาว 3 ส่วน ส่วนลำข้างนอกซ้ายขวายาว 1 ส่วน

หมี่โคมเจ็ด มีลวดลายเช่นเดียวกับหมี่โคมห้า เพียงแต่ขนาดใหญ่กว่า นั่นคือมัดหมี่รวบ 7 ลำ และให้ลดหลั่นขนาดตามลำดับ จะได้รูปสี่เหลี่ยมขนมเปียกปูน

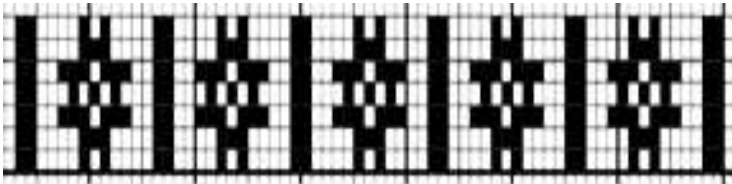
บางแห่งก็มัดหมี่ให้ใหญ่กว่านี้ เรียกว่า หมี่โคมเก้า ซึ่งไม่นิยมเพราะลายใหญ่เกินไป หากมัดหมี่รวบ 9 ลำ มักจะเว้นช่องไฟตรงกลาง ซึ่งเรียกว่า หมี่กง (หมี่กงห้า หมี่กงเจ็ด หมี่กงเก้า)

หมี่กงน้อย ทำเช่นเดียวกับหมี่โคม เพียงแต่จะเว้นช่องไฟส่วนใน เพื่อให้เป็นลายเล็กๆ ซ่อนอยู่ในลายนอก เรียกว่า หมี่กงน้อย หมี่กงน้อยมีหลายขนาด เรียกตามขนาดจำนวนลำ ดังนี้

- หมี่กงน้อยห้า คือ ผูกมัดหมี่รวบ 5 ลำ
- หมี่กงน้อยเจ็ด เหมือนหมี่กงน้อยห้า เพียงแต่มีขนาดใหญ่กว่า คือ ผูกด้าย 7 ลำ และเว้นช่องไฟตรงกลางด้วย
- หมี่กงเก้า มีขนาดใหญ่ ผูกด้าย 9 ลำ เว้นช่องไฟตรงกลางขนาดใหญ่ขึ้น

หมี่ดอกแก้ว ทำลวดลายเป็นดอก นั่นคือตัดมุมแหลมของด้านเหลี่ยมออก ส่วนใหญ่จะมัดด้าย 7 ลำ โดยให้ 3 กลางมีขนาด 5 ส่วน (ไม่ยาว 7 ส่วน เหมือนหมี่กง

และหมี่โคม) เสมอกัน และลำที่อยู่ถัดออกมาทั้งสองด้านมีขนาด 3 ส่วน ลำที่อยู่ชายนอกทั้งสองด้านยาว 1 ส่วน ฉะนั้นหมี่ดอกแก้วจึงมีลักษณะกลมๆ คือ ย่อมุมไม้สิบสอง มีทั้งหมี่ดอกแก้วทึบ (เป็นจุดกลมทั้งดอก) และหมี่ดอกแก้วโปร่ง (คือเว้นดอกกลางให้มีสีเหลืองสีพื้น)



(ภาพถ่ายดอกแก้ว ที่มา : ฉายฟ้าแล้ว โดย คุณธนากร จันทะดวง)

หมี่ขอ คือ มัดด้ายเป็นทรงรูปขอเหมือนตัวเอส จะมีขนาดใหญ่บ้างเล็กบ้าง หากหมี่ขอทำหน้าที่เป็นลายประกอบจะเป็นลายขนาดใหญ่ เพื่อเชื่อมโยงลายประธานอื่นๆ ให้เป็นกลุ่มๆ หากลายหมี่ขอเป็นประธานจะมีขนาดเล็ก

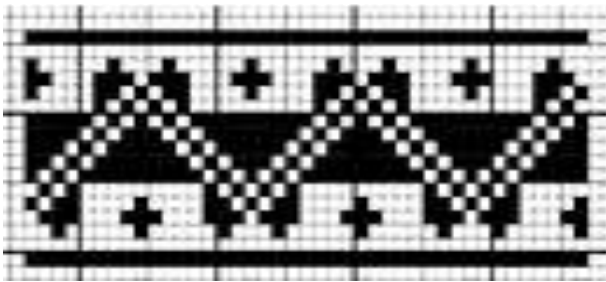
หมี่แซงพรว้าว (หมี่ทางมะพรว้าว) มีชื่อเรียกต่างกันไปมาก บางแห่งเรียก หมี่ใบไผ่ หรือ หมี่แห้วหมา (หมี่พันหมา) หมี่พันเลื่อย หมี่แซงมะพรว้าวส่วนใหญ่ใช้เป็นลายประกอบเชื่อมโยงลายประธานอื่นๆ เพื่อเป็นกลุ่มลวดลาย

ลวดลายประกอบ หมายถึงเส้นโยงระหว่างลายพื้นฐานให้เป็นกลุ่มๆ เพื่อเน้นสี เปลี่ยนสีลวดลาย หรือเพื่อแบ่งตอนลวดลายให้เป็นกลุ่ม ฉะนั้น ลายประกอบนี้จึงมี

ลักษณะเป็นแนวยาว วางตามเส้นทแยงมุม เพื่อประสานให้กลุ่มลายพื้นฐานเชื่อมต่อกัน การใส่ลวดลายประกอบเข้าไปในลายพื้นฐาน จะทำให้ทรวดทรงของลวดลายเปลี่ยนไป นั่นคือจะเป็นกลุ่มลวดลายและดูว่ามีขนาดใหญ่กว่า หากมีการใช้สีที่แตกต่างกันระหว่างกลุ่มลวดลาย จะเป็นการเพิ่มความซับซ้อนของลวดลายไปด้วย ลวดลายพื้นฐานทั้ง 7 ลายดังกล่าวข้างต้น หากมีการเพิ่มลวดลายประกอบลงไปแล้วมักจะเรียกว่า ลายประสมประสาน นั่นคือมีหลายลวดลายในผ้าผืนเดียวกัน

ลวดลายประกอบมีหลายชนิด ดังนี้

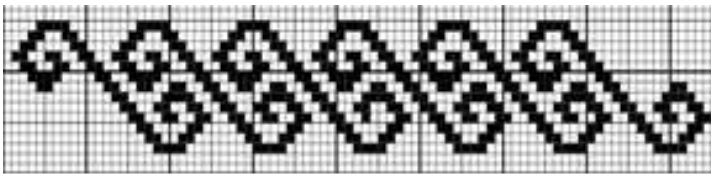
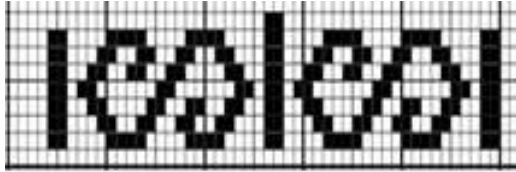
1. ลายเส้นทแยงมุม ภาษาท้องถิ่นเรียกว่า เครือ เช่น หมี่หมากจับเครือ หรือ หมี่หมากจับหว้าน นั่นคือใช้ลายเส้นทแยงประกอบกับลายหมากจับนั่นเอง



(ภาพลายเครือ ที่มา : ลายผ้าแล้ว โดย คุณธนากร จันทะดวง)

2. ลายขอ ลายขอส่วนหนึ่งทำหน้าที่เป็นลายประกอบ ซึ่งมีลักษณะเส้นยาวทแยง และส่วนปลายเส้นจะมี

ลายขอ ส่วนอีกแบบหนึ่งจะใช้ลายขอต่อเนื่องกันเป็นแนว
ทแยง ทำหน้าที่แบ่งตอนลายพื้นฐานก็มี



(ภาพลายขออนอนและลายขอถ่าย ที่มา : ลายผ้าแส่ว โดย คุณธนากร
จันทะดวง)

3. ลายนาค ลายนาคมีลักษณะเหมือนลายขอ
เพียงแต่ที่ใช้สีลายสลับทางกับลายขอ และมีส่วนหัวนาค (ปรับ
จากหัวของลายขอนั่นเอง ฉะนั้น ลายนาคที่มีขนาดใหญ่มักจะ
ทำหน้าที่เป็นลายประกอบด้วย)



(ภาพลายนาคหัวซุม
และลายนาคหัว
หย่อนอุ้มแบด ที่มา
: ลายผ้าแส่ว โดย
คุณธนากร จันทะ
ดวง)

4. ลายแซงพริ้ว ส่วนใหญ่จะทำหน้าที่เป็น

ลายประกอบลวดลายพื้นฐานรูปร่างเหมือนเส้นทแยงมุม ต่างแต่ว่าเพิ่มเส้นให้หนา มีขนาดกว้าง โดยทำเป็นริ้วๆ เรียงออกจากเส้น จึงดูเหมือนใบมะพร้าวออกจากก้านใบของทางมะพร้าว จึงเรียกว่า ลายแซงพริ้ว หากมีริ้วออกทั้งสองข้างมีลักษณะเหมือนใบไผ่ จึงเรียกว่า ลายใบไผ่

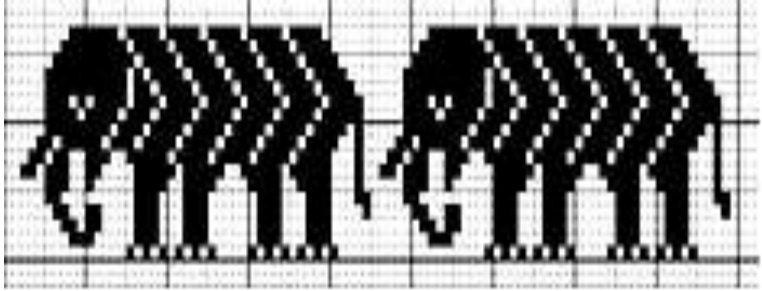
5. ลายเส้นตรง คือ เส้นแบ่งลวดลาย อาจทำ

เป็นแถบสีที่ต่างไปจากสีพื้น หรืออาจจะทำเป็นลายให้ต่างไปจากลายพื้นก็ได้ นั่นคือได้แบ่งลายผ้าเป็นริ้วๆ ที่เรียกว่า หมี่ คั้น บ้าง หรืออาจเป็นเส้นตัดขอบชายผ้าบ้าง ลายเส้นตรงนี้ จะมีความสำคัญมากในการทำลวดลายหมี่เขมร ที่เรียกว่า ผ้าปุม (คือมีลายหน้านางหรือหน้าผ้า) และ ผ้าโฮล

ลายธรรมชาติ ในผ้าหมี่ของอีสาน พบลายธรรมชาติจำนวนหนึ่ง ทำเป็นรูปสัตว์บ้าง ต้นไม้บ้าง และเรียกชื่อตามธรรมชาตินั้นๆ

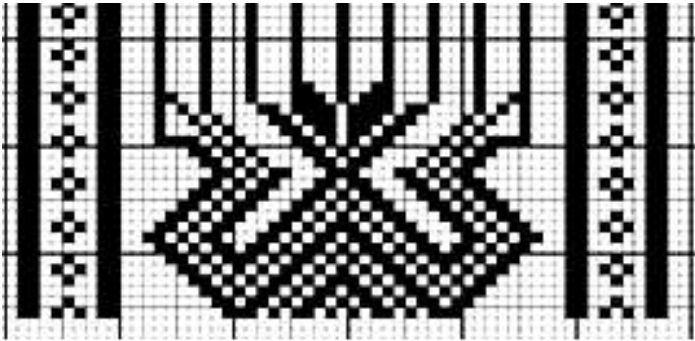
ลายสัตว์ จะนำรูปสัตว์ัดตรวจตรงให้เป็นเหลี่ยม เพื่อให้เข้ากับลายเรขาคณิต หรือเพื่อจะเป็นไปตามเส้นด้าย ซึ่งเป็นลายขัดสี่เหลี่ยมอยู่แล้วก็ได้ ลายสัตว์ที่พบว่านิยมทำกันทั่วไปทั้งในผ้ามัดหมี่ ผ้าขีด ผ้าจก ได้แก่

- ลายช้าง คือรูปช้างที่ัดทรงเป็นเหลี่ยม ส่วนใหญ่จะพบอยู่ตามชายผ้าในผ้ามัดหมี่ ลายช้างนี้พบในลายขีด และลายจก ด้วย



(ภาพลายช้าง ที่มา : ลายผ้าแล้ว โดย คุณธนกร จันทะดวง)

- ลายนาค พบทั่วไปในลายมัดหมี่ ส่วนใน
ลายขิดและลายจก พบจำนวนน้อย



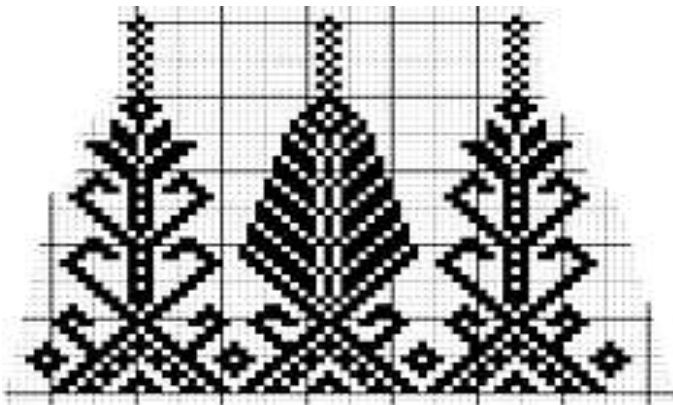
(ภาพลายนาคกันต์ ที่มา : ลายผ้าแล้ว โดย คุณธนกร จันทะดวง)

- ลายไก่อ่ ลายนก และนกยูง พบมาก
โดยเฉพาะมัดหมี่เขมร

ลายต้นไม้

- ลายสน คือ ลักษณะเหมือนต้นสน พบมากในลายมัดหมี่ ซึ่งนิยมใช้ประดับตอนเชิงชายผ้าซิ่น (เป็นรูปคล้ายรวงข้าว) แต่พบบ้างจำนวนน้อยในลายขิด และลายจก และมักทำเป็นลายขนาดเล็ก จึงเรียกว่า ลายหน่อไม้

- ลายต้นไม้และลายช่อดอกไม้ ลายต้นไม้มีลักษณะคล้ายต้นข้าว พบอยู่ทั่วไปในผ้าหมี่เขมร และผ้าหมี่ไทย-ลาว ส่วนลายช่อดอกไม้และลายต้นไม้ดัดเป็นเครือเถา พบอยู่ในผ้าหมี่เขมร จังหวัดสุรินทร์

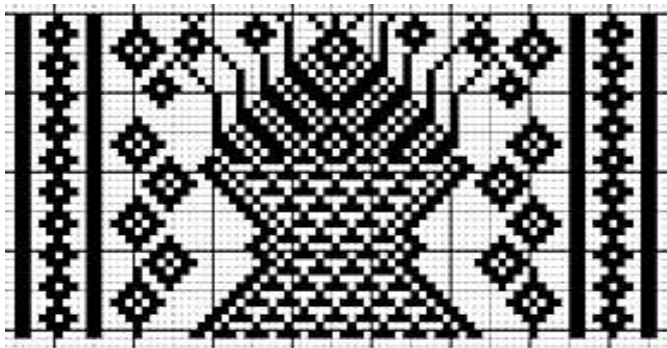


(ภาพลายช่อดอกไม้สลับสน ที่มา : ลายผ้าแล้ว โดย คุณอนากร จันทะ
ดวง)

ลายเครื่องใช้

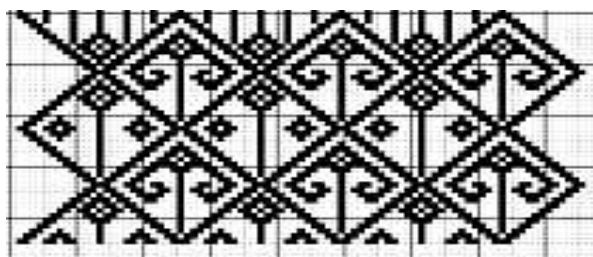
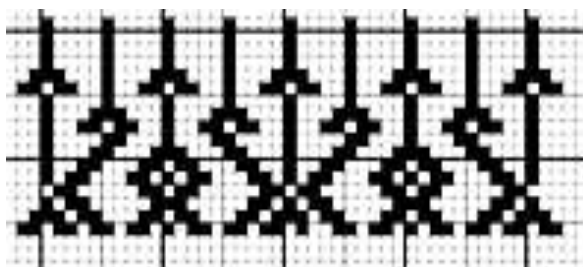
จัดอยู่ในกลุ่มลายธรรมชาติกลุ่มหนึ่ง ซึ่งส่วนใหญ่จะเป็นลายประกอบ หรือลายอยู่ตามชายเชิงผ้า เพื่อเน้นที่ลึ้นสุดของลาย พบในผ้ามัดหมี่ ลายเครื่องใช้ที่พบมาก ได้แก่

- ลายหมากเบ็ง (คือลายพานชั้นห้า) หมากเบ็งเป็นของดอกไม้ รูป เทียน ประดับอยู่บนชั้นหรือพานเพื่อใช้ในพิธีกรรม คล้ายบายศรีปากชามของชาวภาคกลาง รูปทรงทั่วไปเป็นรูปพาน มีชื่อเหมือนรวงข้าวข้างบนจำนวน 9 แฉก



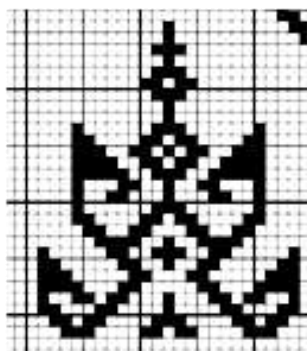
(ภาพลายชั้นหมากเบ็ง ที่มา : ลายผ้าแล้ว โดย คุณธนากร จันทะดวง)

- ลายเชิงเทียน ใช้เป็นลายประกอบส่วนหนึ่งส่วนใดของลายพื้นฐาน เพื่อไม่ให้ช่องไฟกว้างเกินไป จึงใช้ลายเชิงเทียนใส่ให้เต็มพื้นที่



(ภาพลายช่อเชิงเทียนและลายช่อเทียน ที่มา : ลายผ้าแล้ว โดย คุณนากร จันทะดวง)

- ลายปราสาท คือ ลวดลายเป็นทรงปราสาท หรือทรงคล้ายบ้าน



(ภาพลายปราสาท ที่มา : ลายผ้าแล้ว โดย คุณนากร จันทะดวง)

ลวดลายผ้าทอ

การเรียนรู้จากคลังพิพิธภัณฑ์ผ้าทอและเครื่องแต่งกาย
สถาบันวิจัยศิลปะและวัฒนธรรมอีสาน
มหาวิทยาลัยมหาสารคาม



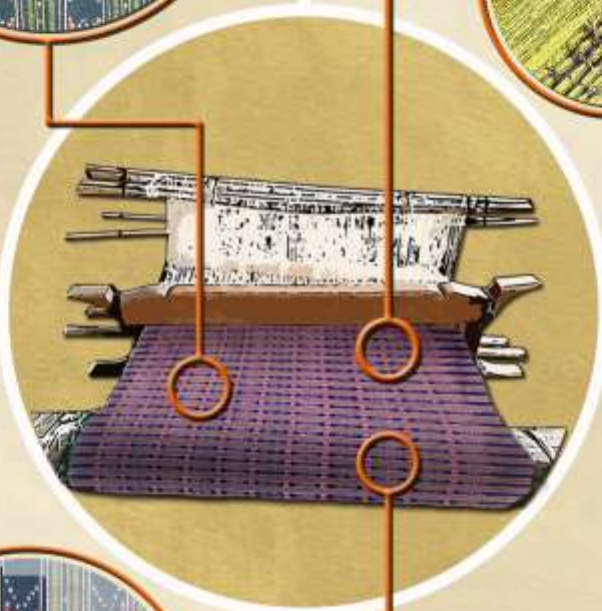
ผ้าไหมมัดหมี่ ลายขอนาค

ชื่อ ผ้าไหมมัดหมี่ลายขอนาค
ขนาด กว้าง 100.4 ซม. ยาว 349.2 ซม.
วัสดุ เส้นไหม
เทคนิคการทอ มัดหมี่
สีพื้นของผ้า สีม่วงข้อมเคมี

วิธีการสร้างลวดลาย

การมัดหมี่ สร้างลวดลายและย้อมสีเส้นไหมก่อนนำไปทอเป็นผืนผ้า ดังนั้น การสร้างลวดลายบนผืนผ้าเกิดจากการมัดเส้นใยด้วยเชือกให้เป็นเปลาะๆ ตามแบบลวดลายที่ต้องการแล้วจึงนำไปย้อมสี

ผ้าไหมมัดหมี่ลายขอนาค




องค์ประกอบและลักษณะของลวดลาย

ผ้าไหมทอหมี่คัน ประกอบด้วยลายขอนาค ลายชาเป็ย และคันด้วยแถบลายหมากจับ ส่วนตรงกลางเป็นหมี่น้อย (ข้ออ้อย) ลักษณะลวดลายเหมือนกันทั้งผืน

ลายชาเป็ย
ลายขอนาค
หมี่คันลายหมากจับ





ผ้าไหมมัดหมี่ ลายขอกระจอน สลับลายขนาดใหญ่

ชื่อ ผ้าไหมมัดหมี่ลายขอกระจอน
สลับลายขนาดใหญ่

ขนาด กว้าง 99.5 ซม. ยาว 361 ซม.

วัสดุ เส้นไหม

เทคนิคการทอ มัดหมี่

สีพื้นของผ้า สีน้ำตาลขอมเคมี

วิธีการสร้างลวดลาย

การมัดหมี่ สร้างลวดลายและย้อมสีเส้นไหมก่อนนำไปทอเป็นผืนผ้า ดังนั้น การสร้างลวดลายบนผืนผ้าเกิดจากการมัดเส้นใยด้วยเชือกให้เป็นเปลวๆ ตามแบบลวดลายที่ต้องการแล้วจึงนำไปย้อมสี

ผ้าไหมมัดหมี่ลายขอกกระเจอน สลับลายขนาดใหญ่

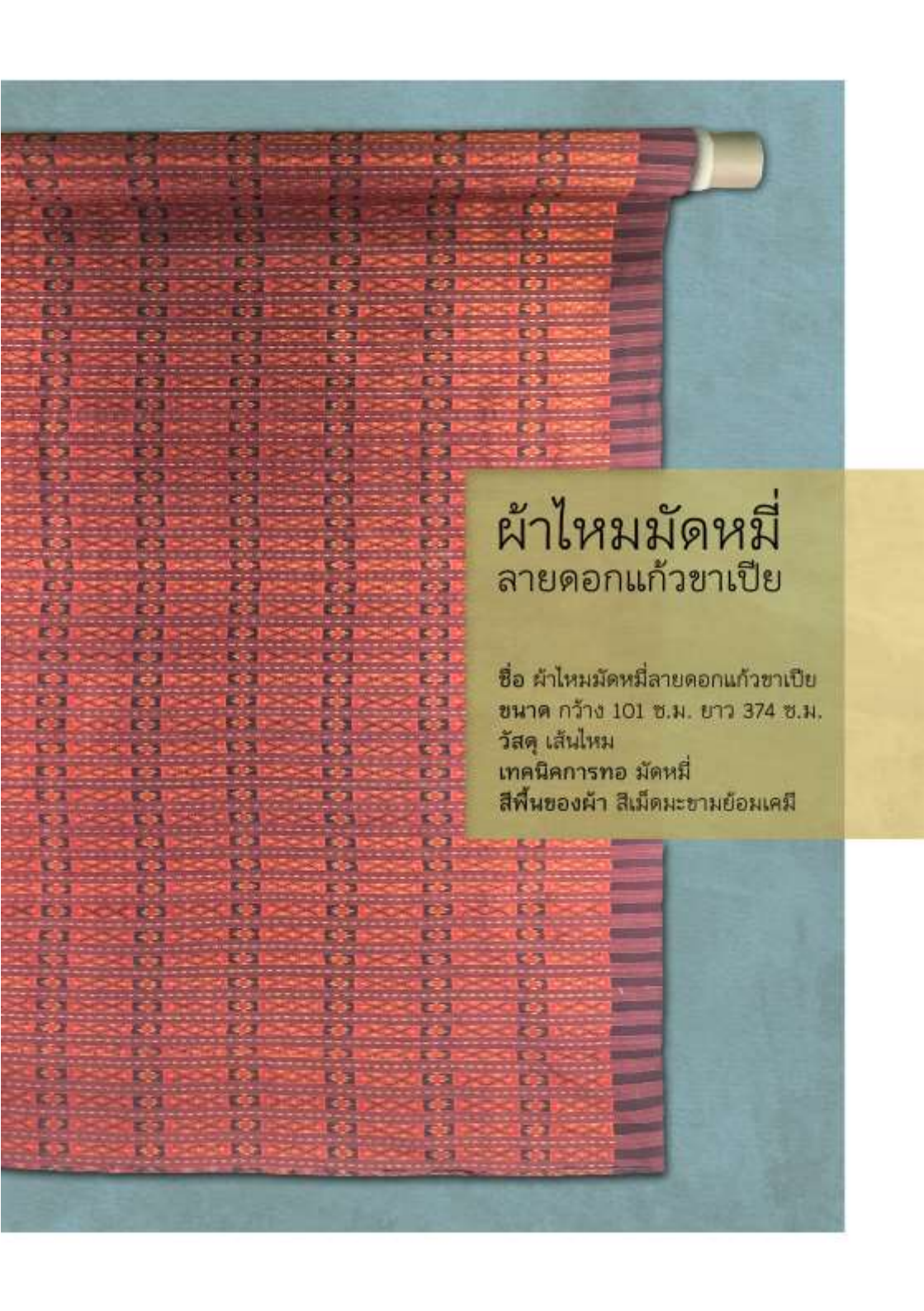


องค์ประกอบและลักษณะของลวดลาย

ผ้าทอไหมมัดหมี่ ลักษณะลวดลายเป็นลายธรรมชาติ ประกอบด้วยลายขนาดใหญ่ สลับลายขอกกระเจอน ทอด้วยลายหมากจับ ทำให้ได้ลวดลายที่สวยงาม

หมี่คั้นลายหมากจับ
ลายขนาดใหญ่
ลายขอกกระเจอน





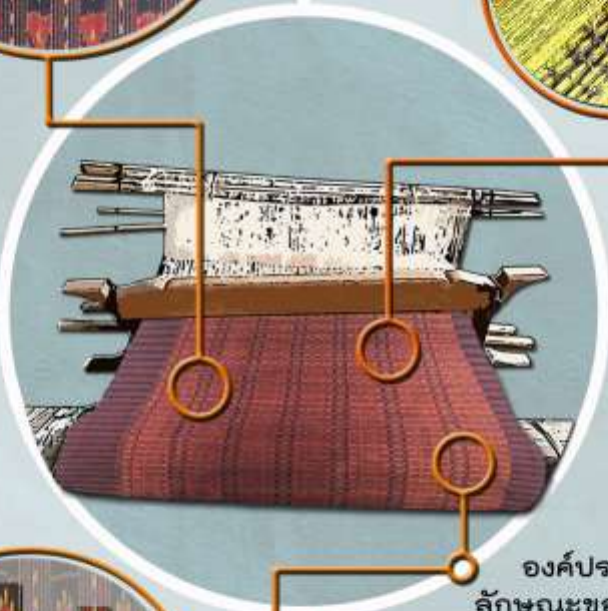
ผ้าไหมมัดหมี่ ลายดอกแก้วชาเป็ย

ชื่อ ผ้าไหมมัดหมี่ลายดอกแก้วชาเป็ย
ขนาด กว้าง 101 ซม. ยาว 374 ซม.
วัสดุ เส้นไหม
เทคนิคการทอ มัดหมี่
สีพื้นของผ้า สีเม็ดมะขามข้อมเคมี

วิธีการสร้างลวดลาย

การมัดหมี่ สร้างลวดลายและย้อมสีเส้นไหมก่อนนำไปทอเป็นผืนผ้า ดังนั้น การสร้างลวดลายบนผืนผ้าเกิดจากการมัดเส้นใยด้วยเชือกให้เป็นเปลาะๆ ตามแบบลวดลายที่ต้องการแล้วจึงนำไปย้อมสี

ผ้าไหมมัดหมี่
ลายดอกแก้วชาเป็ย



องค์ประกอบและ ลักษณะของลวดลาย

ผ้าไหมทอหมี่คันลายดอกแก้วทอสลักับลายชาเป็ยไขว้ต่อกันตลอดทั้งผืน และตรงกลางเป็นหมี่หมากจับ 1 แถว

"ลายดอกแก้ว" เป็นลายประจำอำเภอบรบือ จังหวัดมหาสารคาม ลักษณะตัดมุมแหลมด้านเหลี่ยมออก ส่วนใหญ่มัดด้าย 7 ลำ โดยให้ 3 ลำกลางมีขนาด 5 ส่วนเสมอกัน และลำที่อยู่ถัดออกมาทั้งสองด้านมีขนาด 3 ส่วน ลำที่อยู่ภายนอกทั้งสองด้านยาว 1 ส่วน เป็นหมี่ดอกแก้วโป่ง คือ เว้นดอกกลางให้มีสี่เหลี่ยม สี่

หมี่คันลายหมากจับ
ลายชาเป็ย
ลายดอกแก้ว





ผ้าฝ้ายย้อมคราม ลายดอกตูม

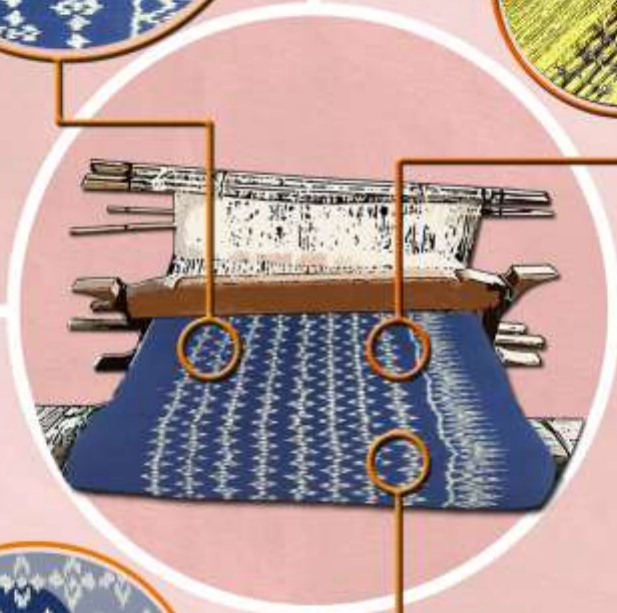
ชื่อ ผ้าฝ้ายย้อมครามลายดอกตูม
ขนาด กว้าง 102 ซม. ยาว 394.6 ซม.
วัสดุ เส้นฝ้าย
เทคนิคการทอ มัดหมี่
สีพื้นของผ้า สีครามย้อมธรรมชาติ

วิธีการสร้างลวดลาย

การมัดหมี่ สร้างลวดลายและย้อมสีเส้นไหมก่อนนำไปทอเป็นผืนผ้า ดังนั้น การสร้างลวดลายบนผืนผ้าเกิดจากการมัดเส้นใยด้วยเชือกให้เป็นปลอะๆ ตามแบบลวดลายที่ต้องการแล้วจึงนำไปย้อมสี



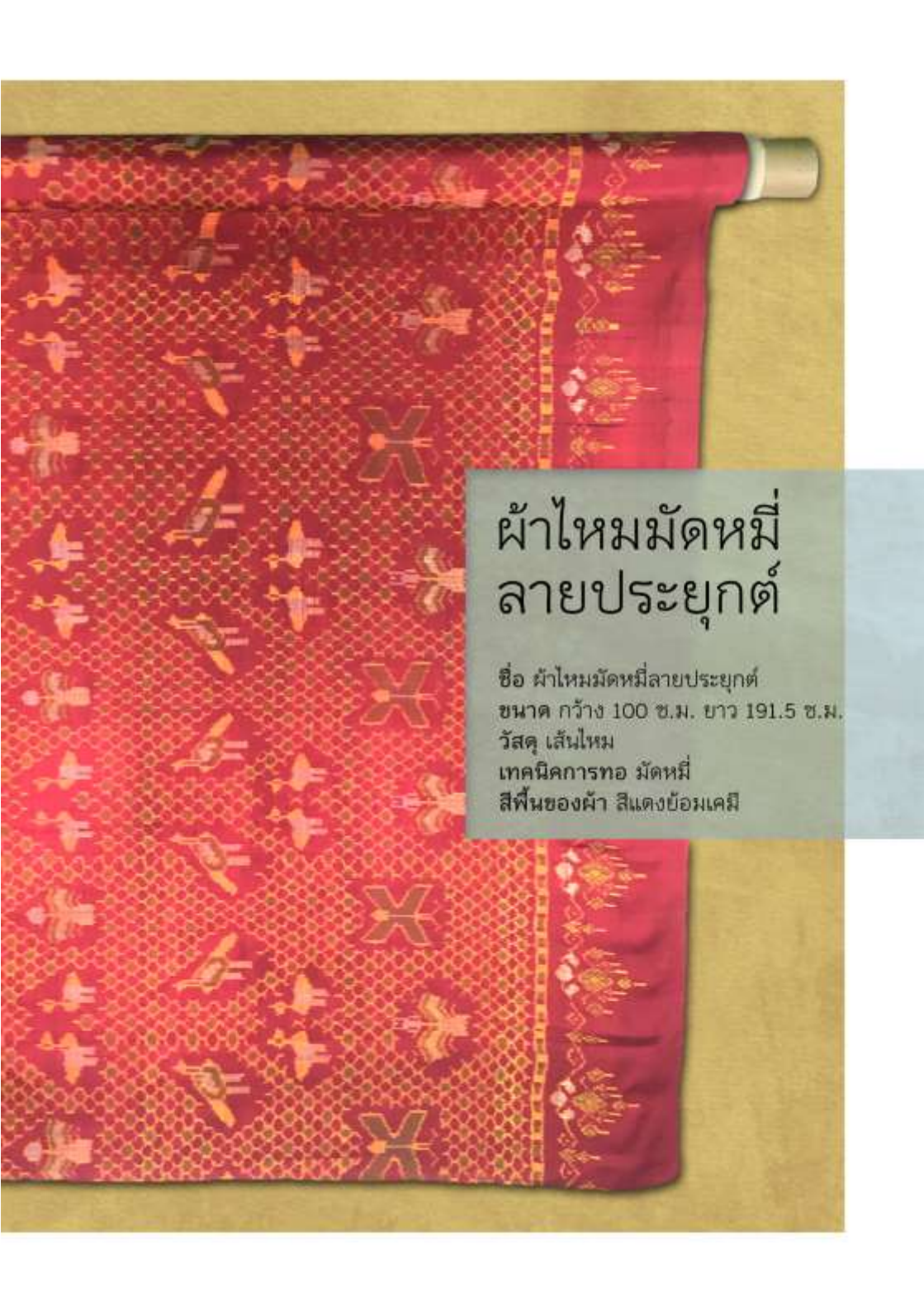
ผ้าฝ้ายย้อมคราม
ลายดอกตี้ว



ลายดอกตี้ว
ลายต้นสน

องค์ประกอบและลักษณะของลวดลาย

ผ้าฝ้ายทอ "ลายดอกตี้ว" เป็นลวดลายเอกลักษณ์ของอำเภอกันทรวิชัย จังหวัดมหาสารคาม ใช้วิธีการมัดหมี่ โดยใช้เส้นไหม 25 เส้น และประยุกต์เข้ากับลายผ้าโบราณที่มีอยู่ดั้งเดิม คือ ลายหมากจับและลายโคมห้า ผสมผสานกันเป็นลายดอกตี้วส่วนเชิงผ้าเป็นลายต้นสน ปรากฏบนผืนผ้าอย่างงดงาม



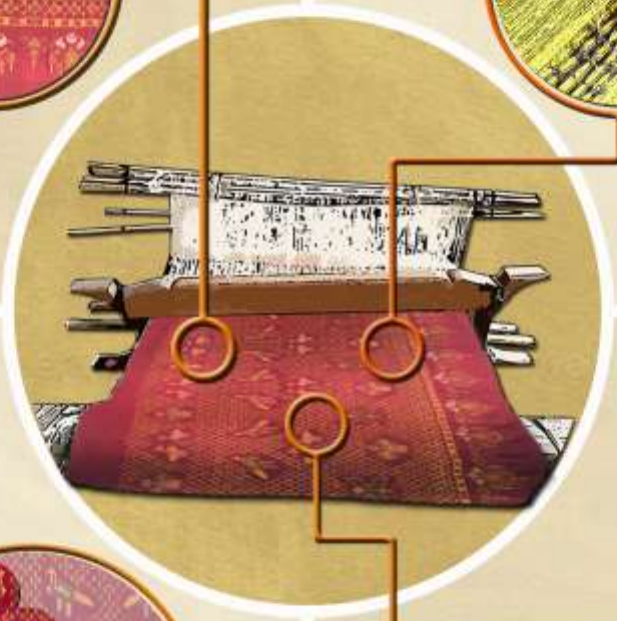
ผ้าไหมมัดหมี่ ลายประยุกต์

ชื่อ ผ้าไหมมัดหมี่ลายประยุกต์
ขนาด กว้าง 100 ซม. ยาว 191.5 ซม.
วัสดุ เส้นไหม
เทคนิคการทอ มัดหมี่
สีพื้นของผ้า สีแดงข้อมเคมี

ผ้าไหมมัดหมี่
ลายประยุกต์

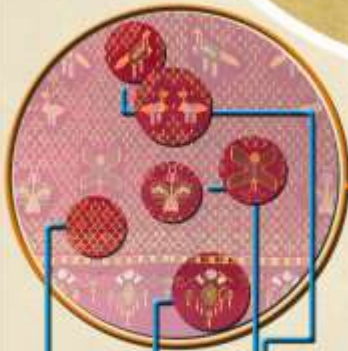
วิธีการสร้างลวดลาย

การมัดหมี่ สร้างลวดลายและย้อมสี
เส้นไหมก่อนนำไปทอเป็นผืนผ้า ดังนั้น การ
สร้างลวดลายบนผืนผ้าเกิดจากการมัด
เส้นใยด้วยเชือกให้เป็นเปลาะๆ ตามแบบ
ลวดลายที่ต้องการแล้วจึงนำไปย้อมสี



องค์ประกอบและลักษณะ ของลวดลาย

ผ้าไหมมัดหมี่ที่ประยุกต์ลวดลายจาก
จินตนาการของช่างทอ ประกอบด้วยลาย
นก ลายเกล็ดปลาและลายผึ้ง ตลอดจนทั้ง
ผืน ส่วนเชิงผ้าเป็นลายช่อเชิงเทียน



- ลายนก
- ลายผึ้ง
- ลายเกล็ดปลา
- ลายช่อเชิงเทียน



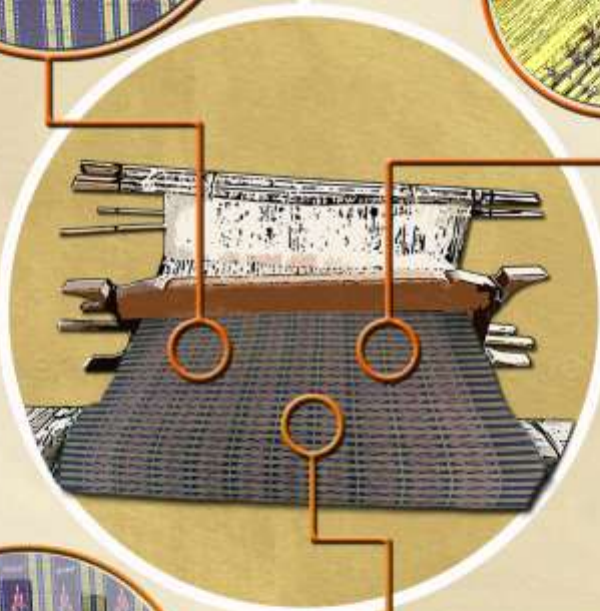
ผ้าไหมมัดหมี่ ลายขนาดพวง

ชื่อ ผ้าไหมมัดหมี่ลายขนาดพวง
ขนาด กว้าง 99.5 ซม. ยาว 552 ซม.
วัสดุ เส้นไหม
เทคนิคการทอ มัดหมี่
สีพื้นของผ้า สีม่วงข้อมเคมี

วิธีการสร้างลวดลาย

การมัดหมี่ สร้างลวดลายและย้อมสีเส้นไหมก่อนนำไปทอเป็นผืนผ้า ดังนั้น การสร้างลวดลายบนผืนผ้าเกิดจากการมัดเส้นใยด้วยเชือกให้เป็นเปลาะๆ ตามแบบลวดลายที่ต้องการแล้วจึงนำไปย้อมสี

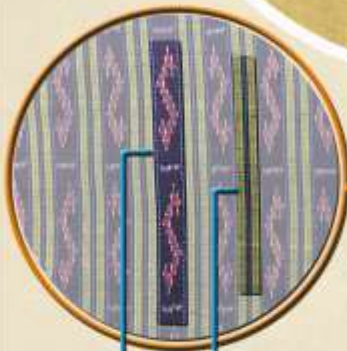
ผ้าไหมมัดหมี่
คั่นลายขนาดพวง



องค์ประกอบและลักษณะ
ของลวดลาย

ผ้าไหมมัดหมี่ ประกอบด้วยลายขนาดพวงทอสลับเรียงกัน สลับด้วยหมี่คั่นลายหมักจับ ตลอดทั้งผืน

หมี่คั่น
ลายขนาดพวง





ผ้าไหมมัดหมี่ ลายหมากจับกง

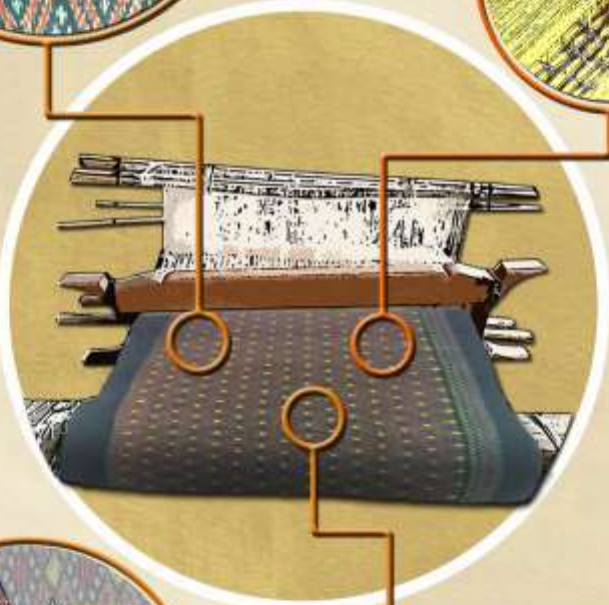
ชื่อ ผ้าไหมมัดหมี่ลายขอ
ขนาด กว้าง 100.4 ซม. ยาว 379 ซม.
วัสดุ เส้นไหม
เทคนิคการทอ มัดหมี่
สีพื้นของผ้า สีดำข้อมเคมี

วิธีการสร้างลวดลาย

การมัดหมี่ สร้างลวดลายและย้อมสีเส้นไหมก่อนนำไปทอเป็นผืนผ้า ดังนั้น การสร้างลวดลายบนผืนผ้าเกิดจากการมัดเส้นใยด้วยเชือกให้เป็นเปลาะๆ ตามแบบลวดลายที่ต้องการแล้วจึงนำไปย้อมสี



ผ้าไหมมัดหมี่ลายหมากจับกง

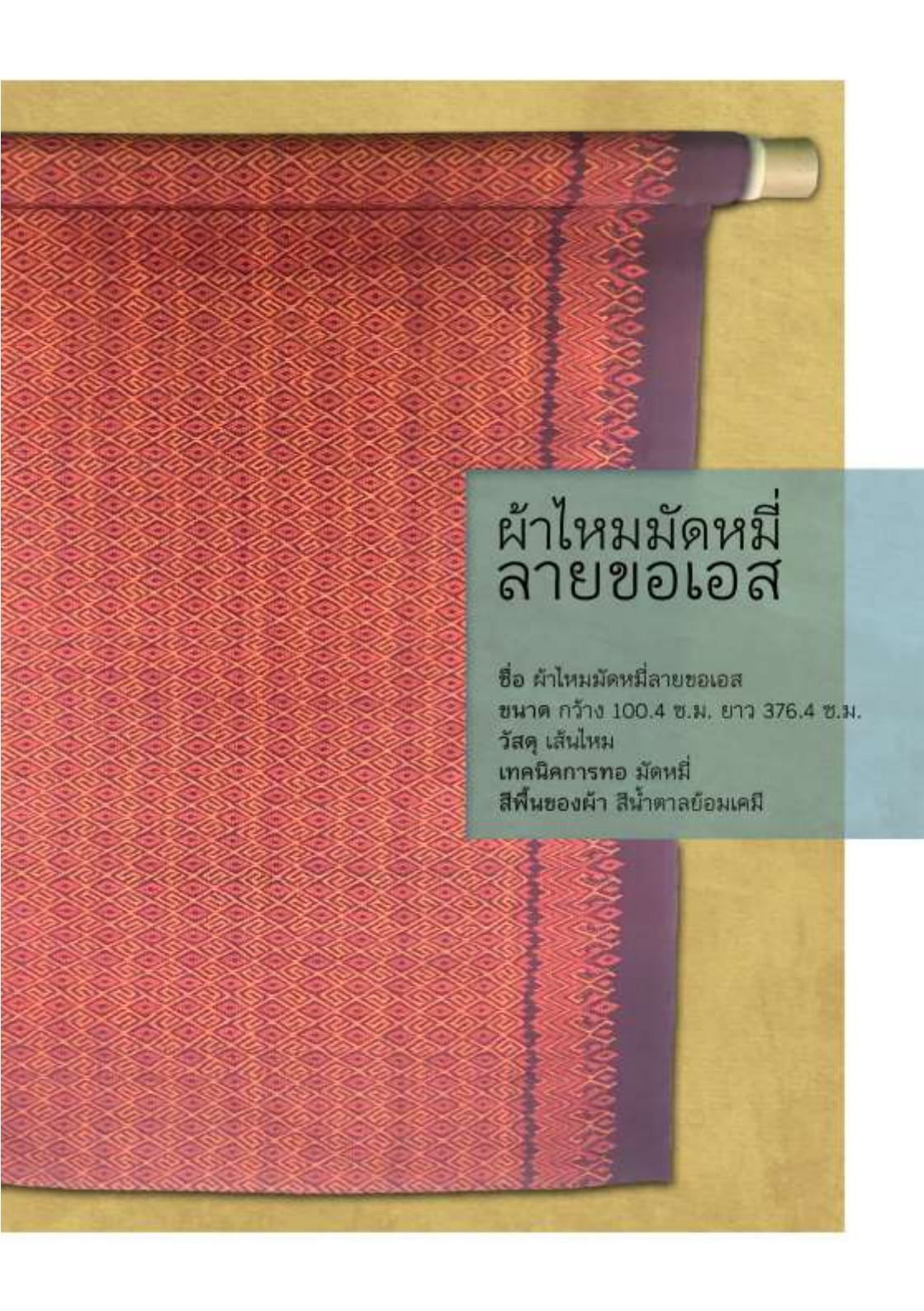


องค์ประกอบและลักษณะของลวดลาย

ผ้าไหมมัดหมี่ลายหมากจับเล็กๆ อยู่ในโครงสร้างลายข้าวหลามตัด คั่นด้วยลายโคมห้า ส่วนเชิงผ้าเป็นลายคองเอี้ยกระจายทั้งผืนอย่างสวยงาม



- ลายหมากจับ
- ลายโคมห้า
- ลายข้าวหลามตัด
- ลายคองเอี้ย



ผ้าไหมมัดหมี่ ลายขอเอส

ชื่อ ผ้าไหมมัดหมี่ลายขอเอส

ขนาด กว้าง 100.4 ซม. ยาว 376.4 ซม.

วัสดุ เส้นไหม

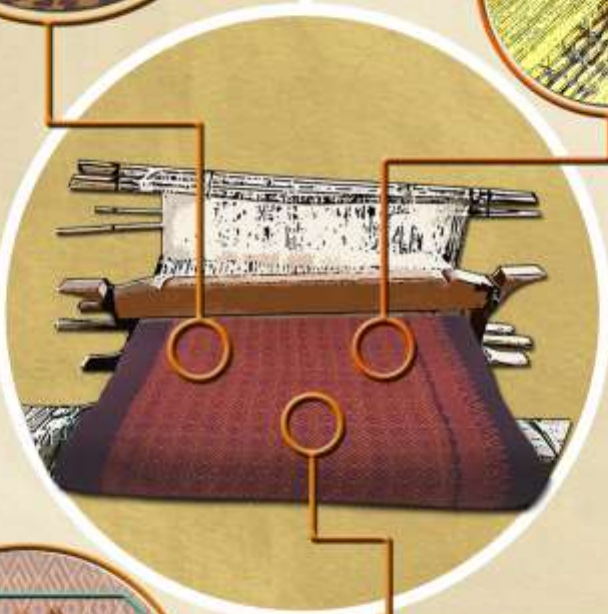
เทคนิคการทอ มัดหมี่

สีพื้นของผ้า สีนํ้าตาลข้อมเคมี

วิธีการสร้างลวดลาย

การมัดหมี่ สร้างลวดลายและย้อมสีเส้นไหมก่อนนำไปทอเป็นผืนผ้า ดังนั้น การสร้างลวดลายบนผืนผ้าเกิดจากการมัดเส้นใยด้วยเชือกให้เป็นเปลาะๆ ตามแบบลวดลายที่ต้องการแล้วจึงนำไปย้อมสี

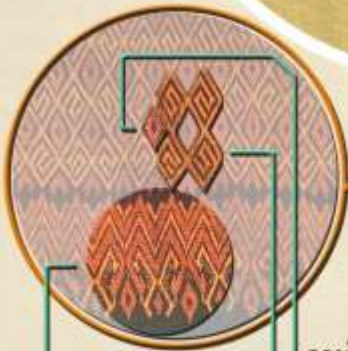
ผ้าไหมมัดหมี่ลายขอเอส




องค์ประกอบและลักษณะของลวดลาย

ผ้าไหมมัดหมี่ ทอด้วยลวดลายตามแบบลายเรขาคณิต ประกอบด้วยลายขอเอสและลายโคมเก้าสลับกันไปตลอดทั้งผืน ส่วนเชิงผ้าทอด้วยลายเชิงผ้าที่มีความสวยงามตลอดเชิงผ้า

ลายโคมเก้า
ลายขอเอส
ลายเชิงผ้า





ผ้าไหมมัดหมี่
ประดิษฐ์ลาย
ปูทูลกระหม่อม

ชื่อ ผ้าไหมมัดหมี่ประดิษฐ์ลาย
ปูทูลกระหม่อม

ขนาด กว้าง 107.6 ซม. ยาว 446 ซม.

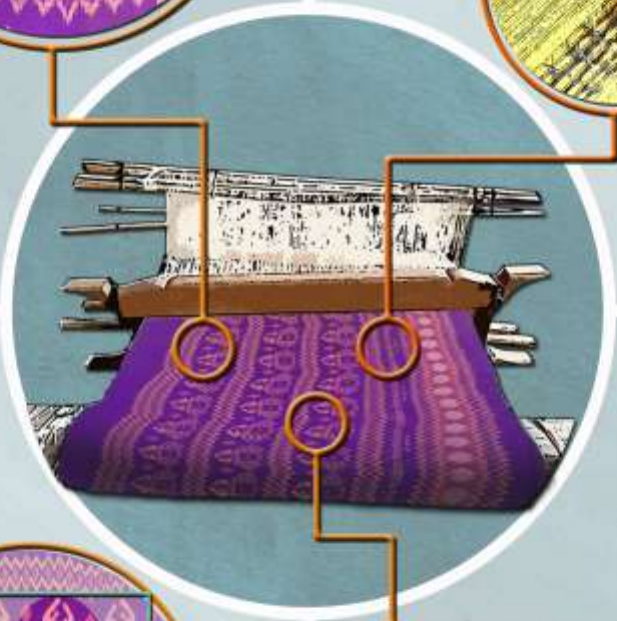
วัสดุ เส้นไหม

เทคนิคการทอ มัดหมี่

สีพื้นของผ้า สีม่วงช่อมเคมี


วิธีการสร้างลวดลาย

การมัดหมี่ สร้างลวดลายและย้อมสีเส้นไหมก่อนนำไปทอเป็นผืนผ้า ดังนั้น การสร้างลวดลายบนผืนผ้าเกิดจากการมัดเส้นใยด้วยเชือกให้เป็นแปลาะๆ ตามแบบลวดลายที่ต้องการแล้วจึงนำไปย้อมสี



องค์ประกอบและลักษณะของลวดลาย

ผ้าไหมมัดหมี่ลายประยุกต์ ประกอบด้วยลายปุทูลกระหม่อม ลายดอกสิลาวดี ซึ่งเป็นลวดลายจากธรรมชาติ และผสมผสานกับลายโบราณคือลายคองเฮีย หมี่โคมห้า โดยมัดหมี่รวม 5 ลำ โดยให้ลำกลางยาว 5 ส่วน ลำข้างๆ ยาว 3 ส่วน ส่วนลำข้างนอกซ้ายขวา ยาว 1 ส่วน



ผ้าไหมมัดหมี่ ลายดอกกระเจอน

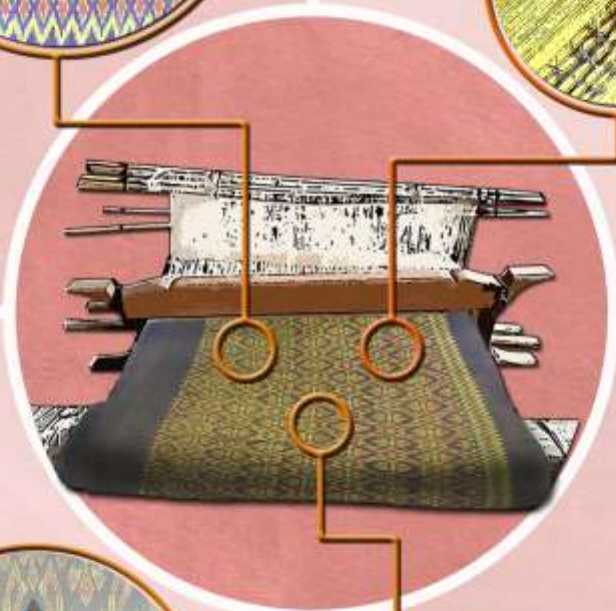
ชื่อ ผ้าไหมมัดหมี่ลายดอกกระเจอน
ขนาด กว้าง 100.4 ซม. ยาว 376.4 ซม.
วัสดุ เส้นไหม
เทคนิคการทอ มัดหมี่
สีพื้นของผ้า สีม่วงเขียวข้อมเคมี

วิธีการสร้างลวดลาย

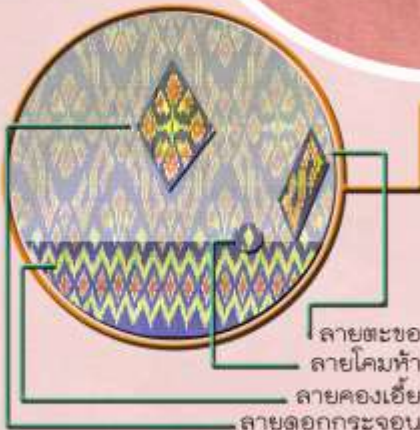
การมัดหมี่ สร้างลวดลายและย้อมสีเส้นไหมก่อนนำไปทอเป็นผืนผ้า ดังนั้น การสร้างลวดลายบนผืนผ้าเกิดจากการมัดเส้นใยด้วยเชือกให้เป็นเปลาะๆ ตามแบบลวดลายที่ต้องการแล้วจึงนำไปย้อมสี



ผ้าไหมมัดหมี่ลายดอกกระเจอน



องค์ประกอบและลักษณะของลวดลาย



ผ้าไหมมัดหมี่ที่มีลายดอกกระเจอนเป็นลายหลักตลอดทั้งผืน ส่วนเชิงผ้ามีลายคองเฮีย ลายโคมห้าซึ่งมัดหมี่รวม 5 ลำ โดยลำกลางยาว 5 ส่วน ลำข้างๆ ยาว 3 ส่วน ส่วนลำข้างนอกซ้ายขวายาว 1 ส่วน



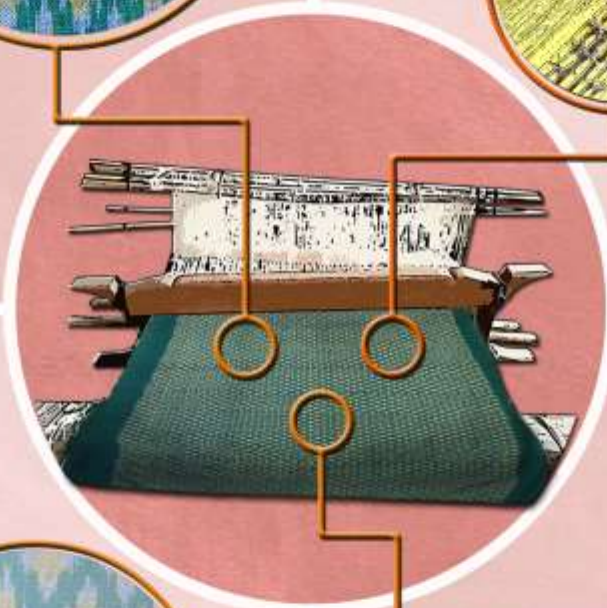
ผ้าไหมมัดหมี่ ลายหมากจับหว่าน

ชื่อ ผ้าไหมมัดหมี่ลายหมากจับหว่าน
ขนาด กว้าง 99.5 ซม. ยาว 320 ซม.
วัสดุ เส้นไหม
เทคนิคการทอ มัดหมี่
สีพื้นของผ้า สีเขียวอ่อนเคมี

วิธีการสร้างลวดลาย

สร้างลวดลายและย้อมสีเส้นไหมก่อนนำไปทอเป็นผืนผ้า การสร้างลวดลายบนผืนผ้า เกิดจากการมัดเส้นใยด้วยเชือกให้เป็นเปลาะๆ ที่เส้นพุ่งตามแบบลวดลายที่ต้องการแล้วจึงนำไปย้อมสี

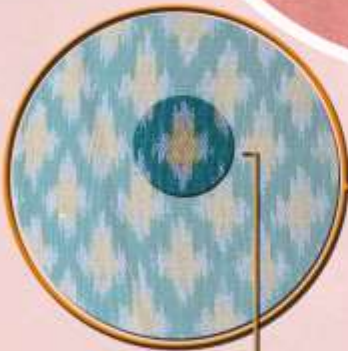
ผ้าไหมมัดหมี่
ลายหมากจับหวาน



องค์ประกอบและลักษณะ
ของลวดลาย

ผ้าไหมมัดหมี่ ซึ่งทอด้วยหมี่รวด ลายหมากจับ เป็นลายเรขาคณิตที่ช่างทอได้ออกแบบทั้งสี ขนาดของดอกและช่องไฟที่เหมาะสม จัดเรียงสลับท่วงกันอย่างสวยงามที่ต่อเนื่องทั้งผืน

ลายหมากจับ





ผ้าไหมมัดหมี่ ลายเกล็ดเต่า

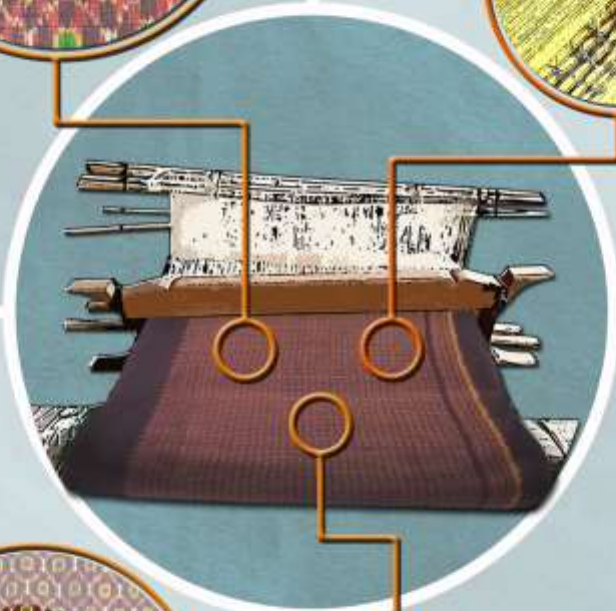
ชื่อ ผ้าไหมมัดหมี่ลายเกล็ดเต่า
ขนาด กว้าง 104 ซม. ยาว 402 ซม.
วัสดุ เลื่อมไหม
เทคนิคการทอ มัดหมี่
สีพื้นของผ้า สีเม็ดมะขามย้อมเคมี

วิธีการสร้างลวดลาย

การมัดหมี่ สร้างลวดลายและย้อมสีเส้นไหมก่อนนำไปทอเป็นผืนผ้า ดังนั้น การสร้างลวดลายบนผืนผ้าเกิดจากการมัดเส้นใยด้วยเชือกให้เป็นเบาะๆ ตามแบบลวดลายที่ต้องการแล้วจึงนำไปย้อมสี



ผ้าไหมมัดหมี่
ลายเกล็ดเต่า

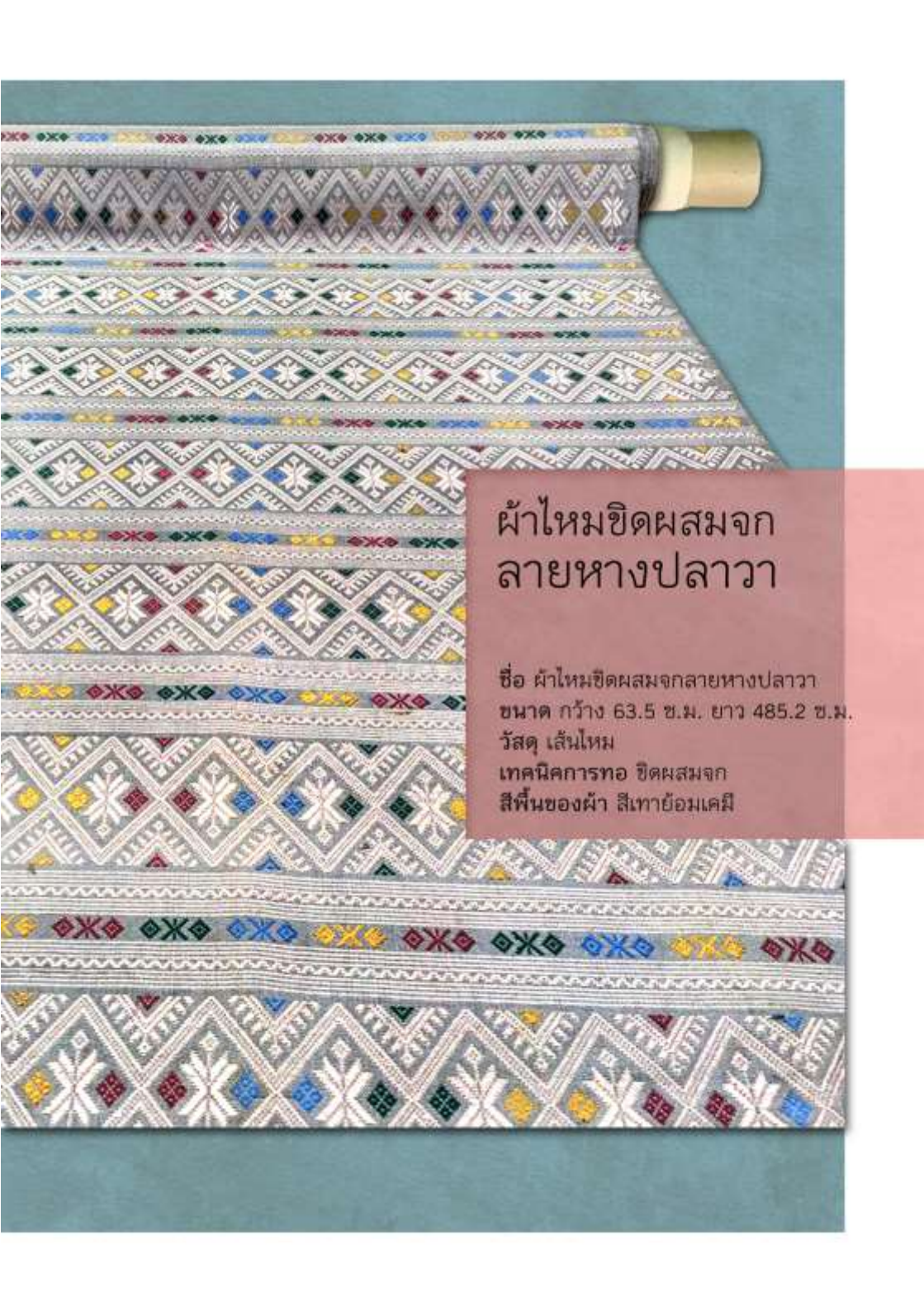


องค์ประกอบและลักษณะ
ของลวดลาย

ผ้าไหมมัดหมี่ซึ่งทอด้วยหมี่รวด ลายเกล็ดเต่าหรือลายแหใส่ตาบั้ง สีเขียวในตาแหลายเดียวตลอดทั้งผืน ส่วนเชิงผ้าเป็นลายคองเฮี้ย



ลายคองเฮี้ย
ลายเกล็ดเต่า หรือ ลายแหใส่ตาบั้ง



ผ้าไหมขีดผสมจก ลายหางปลาวา

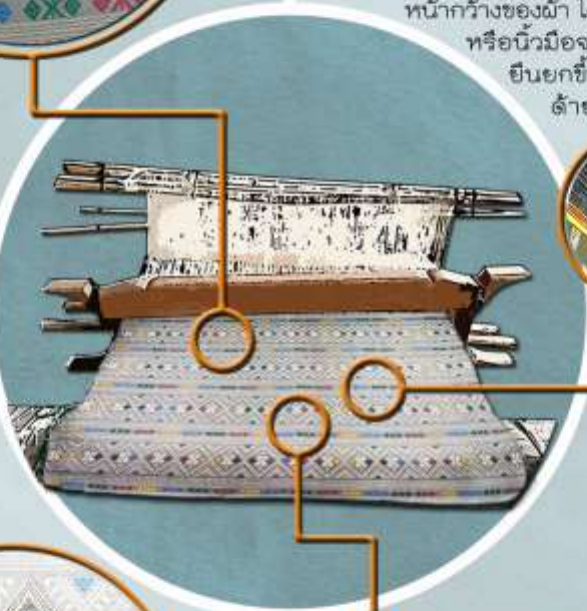
ชื่อ ผ้าไหมขีดผสมจกลายหางปลาวา
ขนาด กว้าง 63.5 ซม. ยาว 485.2 ซม.
วัสดุ เส้นไหม
เทคนิคการทอ ขีดผสมจก
สีพื้นของผ้า สีเทาอ่อนเคมี

วิธีการสร้างลวดลาย

การขีด หมายถึง กรรมวิธีการทอที่ผู้ทอใช้ไม้เก็บขิดสะกัดเส้นยืนยกขึ้นเป็นช่วงระยะตามลวดลายตลอดหน้าผ้า แล้วพุ่งกระสวยเส้นพุ่งพิเศษเข้าไปตลอดแนว ซึ่งทำให้เกิดเป็นลวดลายลักษณะนูนบนผืนผ้า

การจก เป็นลักษณะการทอผ้าที่ผู้ทอใช้วิธีลั้งตั้งเส้นด้ายพุ่งพิเศษขึ้นลงเพื่อสร้างลวดลาย จกเป็นเทคนิคการทำลวดลายบนผืนผ้าคล้ายการปักด้วยวิธีการเพิ่มด้ายพุ่งพิเศษเข้าไปเป็นช่วงๆ ไม่ติดต่อกันตลอดหน้ากว้างของผ้า โดยใช้ไม้ชนแมนหรือนิ้วมือจกเส้นด้ายเส้นยืนยกขึ้น แล้วสอดใส่ด้ายพุ่งพิเศษ

ผ้าไหมขิดผสมจกลายหางปลาวา

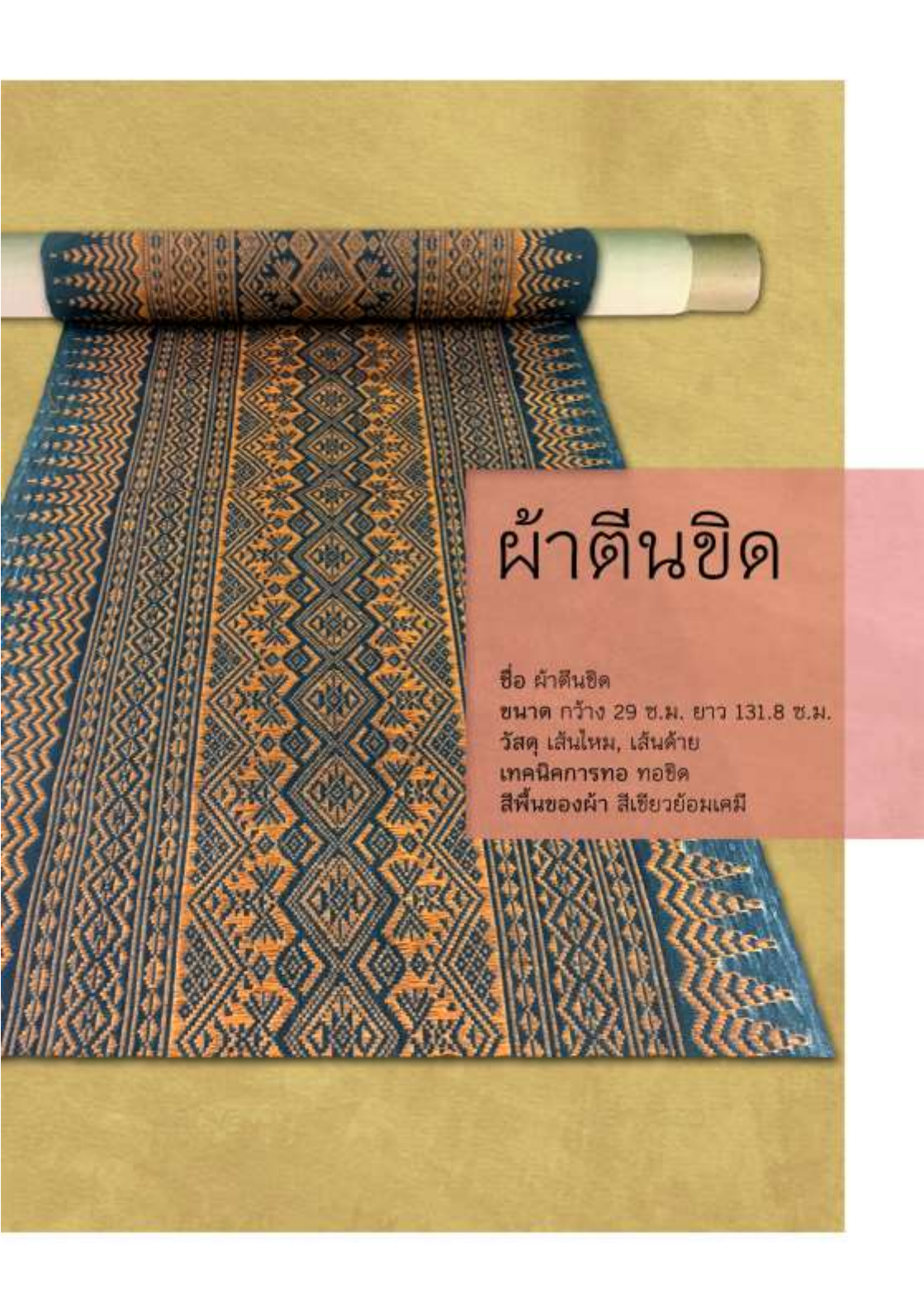


องค์ประกอบและลักษณะของลวดลาย

ผ้าไหมแพรวาทอมือ เอกลักษณ์ของชาวภูไท ดอกหลักลายหางปลาวา ดอกแฉ้มลายปิ่นทิว และมีดอกอ้อมคันลายดอกแก้วชาเขคั้นระหว่างดอกลายหลัก



ลายปิ่นทิว
ลายหางปลาวา
ลายดอกแก้วชาเข



ผ้าตีนชิด

ชื่อ ผ้าตีนชิด

ขนาด กว้าง 29 ซม. ยาว 131.8 ซม.

วัสดุ เส้นไหม, เส้นด้าย

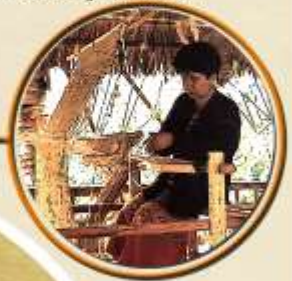
เทคนิคการทอ ทอชิด

สีพื้นของผ้า สีเขียวอำมเคลมี

วิธีการสร้างลวดลาย

การขีด หมายถึง กรรมวิธีการทอที่ผู้ทอใช้ไม้เก็บขีดสะกิดเส้นยืนยกขึ้นเป็นช่วงระยะตามลวดลายตลอดหน้าผ้า แล้วพุ่งกระสวยเส้นพุ่งพิเศษเข้าไปตลอดแนว ซึ่งทำให้เกิดเป็นลวดลายลักษณะบนบนผืนผ้า

ผ้าตีนขีด



องค์ประกอบและลักษณะของลวดลาย

ผ้าไหมและเส้นด้ายโดยวิธีการขีด ซึ่งทำให้เกิดลวดลายบนผืนผ้าที่เหมือนกันตลอดทั้งผืนและสวยงาม ประกอบด้วยลายดอกแบดกาบ ลายแมงกะปี่ ลายดอกแก้ว ลายดาวและลายต้นสน

ลายดอกแก้ว
ลายดอกแบดกาบ
ลายแมงกะปี่
ลายดาว
ลายต้นสน



ชิ้นใหม่ลายหมี่ชาววัง
ลายหมี่มากบก

ชื่อ กระโปรงใหม่มัดหมี่ชาววัง
ลายหมี่มากบก

ขนาด กว้าง 56.5 ซม. ยาว 96.3 ซม.

วัสดุ เส้นไหม

เทคนิคการทอ มัดหมี่

สีพื้นของผ้า สีดำเม็ดมะขามข้อมเคมี

วิธีการสร้างลวดลาย

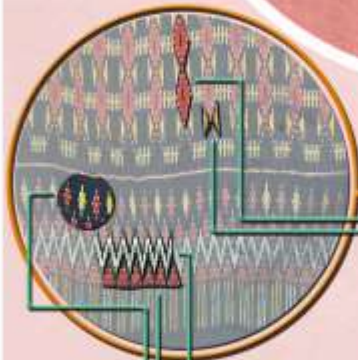
การมัดหมี่ สร้างลวดลายและย้อมสีเส้นไหมก่อนนำไปทอเป็นผืนผ้า ดังนั้น การสร้างลวดลายบนผืนผ้าเกิดจากการมัดเส้นใยด้วยเชือกให้เป็นเปลาะๆ ตามแบบลวดลายที่ต้องการแล้วจึงนำไปย้อมสี

ชิ้นไหมลายหมี่ชาววัง
ลายหมากบก



องค์ประกอบและลักษณะของลวดลาย

ชิ้นไหมมัดหมี่ ทอด้วยหมี่รวด ลวดลายมีลักษณะเป็นช่องๆ ประกอบด้วยลายหมากบกโคมเก้ เป็นสายและเติมโคมสามครึ่งหน่วยตรงคอคอดทิว ส่วนเชิงผ้ามีลายโคมห้า คองเฮี้ยและไล่เฮี้ย



ลายโคมห้า
ลายไล่เฮี้ย
ลายคองเฮี้ย
ลายโคมสามครึ่งหน่วย
ลายหมากบกโคมเก้



ผ้าซิ่น

ทิวไหมตีนจก

ชื่อ ผ้าซิ่นทิวไหมตีนจก
ขนาด กว้าง 63.3 ซม. ยาว 98 ซม.
วัสดุ เส้นไหม, เส้นฝ้าย, ตีนทอง
เทคนิคการทอ ทอขัด, จก
สีพื้นของผ้า สีดำข้อมเคมี

ผ้าซิ่น ทิวใหม่ตีนจก

วิธีการสร้างลวดลาย

การทอซิ่น เป็นวิธีการทอผ้าพื้นฐานของผ้าทุกชนิด คือมีเส้นพุ่งและเส้นยืนซึ่งอาจเป็นสีเดียวกันหรือต่างสีกัน ทำให้เกิดเป็นลวดลายในเนื้อผ้าต่างกัน เช่น การทอเส้นยืนสลับสีก็จะเกิดผ้าลายจีวทางยาว หรือถ้าทอเส้นพุ่งสลับสีก็จะได้ผ้าลายขวาง การทอเส้นยืนและเส้นพุ่งสลับสีก็จะได้ลายตาราง เป็นต้น

องค์ประกอบและลักษณะ ของลวดลาย

ผ้าซิ่นผ้ายมีการต่อหัวต่อตีน ส่วนหัวซิ่นเป็นผ้าสีพื้นทอจากผ้าไหม ส่วนตัวซิ่นทอจากเส้นผ้ายโดยการวางเส้นยืนสลับสีแบบซิ่นทิว มีการแทรกดินทองเข้าไปด้วย และส่วนตีนซิ่นเป็นผ้าผ้ายที่สร้างลวดลายด้วยวิธีการจก ประกอบด้วยลายประแจ ลายกบ ลายแมงเงา เป็นต้น

- หัวซิ่น
- ตัวซิ่น
- ตีนซิ่น
- ลายประแจ
- ลายกบ
- ลายแมงเงา



ผ้าชิ้นฝ้ายมัดหมี่โคม
ลายพันธุ์ไม้

ชื่อ ผ้าชิ้นฝ้ายมัดหมี่โคมลายพันธุ์ไม้
ขนาด กว้าง 92.3 ซม. ยาว 68.7 ซม.
วัสดุ เส้นฝ้าย
เทคนิคการทอ มัดหมี่, ชิด
สีพื้นของผ้า สีครามย้อมธรรมชาติ

วิธีการสร้างลวดลาย

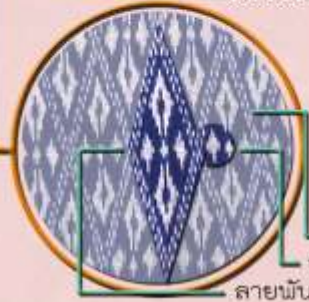
การมัดหมี่ สร้างลวดลายและย้อมสีเส้นไหมก่อนนำไปทอเป็นผืนผ้า ดังนั้น การสร้างลวดลายบนผืนผ้าเกิดจากการมัดเส้นใยด้วยเชือกให้เป็นปลีต่างๆ ตามแบบลวดลายที่ต้องการแล้วจึงนำไปย้อมสี



ผ้าชิ้นฝ้ายมัดหมี่ไหมลายพันธุ์ไม้




สินซินขิดลายเครือ



ตัวซินลายไหมห้าลายพันธุ์ไม้ไหมห้า

องค์ประกอบและลักษณะของลวดลาย

ผ้าชิ้นฝ้ายมัดหมี่มีการสอดสีเข้ากับตัวซิน ส่วนตัวซินมีลวดลายเป็นรูปเรขาคณิต รูปขนมเปียกปูน ช้างในประกอบด้วยลายพันธุ์ไม้สีชาวมัดไหมห้าลายเดี่ยวตลอดทั้งผืน ส่วนสินซินไหมห้าเป็นการทอขิดทำให้เกิดลวดลายเครือให้มีความสวยงามมากขึ้น



ผ้าชิ้นไหมมัดหมี่ ลายบั๊กพริก

ชื่อ ผ้าชิ้นไหมมัดหมี่ลายบั๊กพริก
ขนาด กว้าง 93 ซม. ยาว 113 ซม.
วัสดุ เส้นไหม, เส้นฝ้าย, เส้นด้าย
เทคนิคการทอ มัดหมี่, ทอขัด
สีพื้นของผ้า สีน้ำตาลอ่อนเคมี

วิธีการสร้างลวดลาย

การมัดหมี่ สร้างลวดลายและย้อมสีเส้นไหมก่อนนำไปทอเป็นผืนผ้า ดังนั้น การสร้างลวดลายบนผืนผ้าเกิดจากการมัดเส้นใยด้วยเชือกให้เป็นเปลาะๆ ตามแบบลวดลายที่ต้องการแล้วจึงนำไปย้อมสี

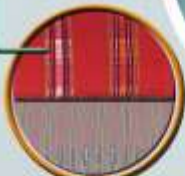
ผ้าชิ้นไหมมัดหมี่ลายปักพริก



องค์ประกอบและลักษณะของลวดลาย

ผ้าชิ้นไหมมัดหมี่มีการต่อหัวต่อตีน ส่วนหัวซิ่นทอด้วยผ้าย้อมสีแดงทอซิดสลับเป็นลายสี่เหลี่ยมเล็กๆ ลายกากบาท ลายโบกคว่ำโบกหงายและซิดเส้นประเส้นทึบ ส่วนตัวซิ่นทอด้วยไหมมัดหมี่ลายปักพริก ซึ่งเป็นลวดลายของบ้านหินลาด ตำบลท่าสองคอน อำเภอเมือง จังหวัดมหาสารคาม ลักษณะเป็นลายแถบลายริ้วสีขาวตลอดผืนผ้า เรียงต่อกัน คั่นด้วยลายประ ลายเส้น ลายแถบ ทั้งผืนผ้ามีแถบคั่นระหว่างลาย ส่วนตีนซิ่นหรือเชิงซิ่นทอซิดลายเรขาคณิต

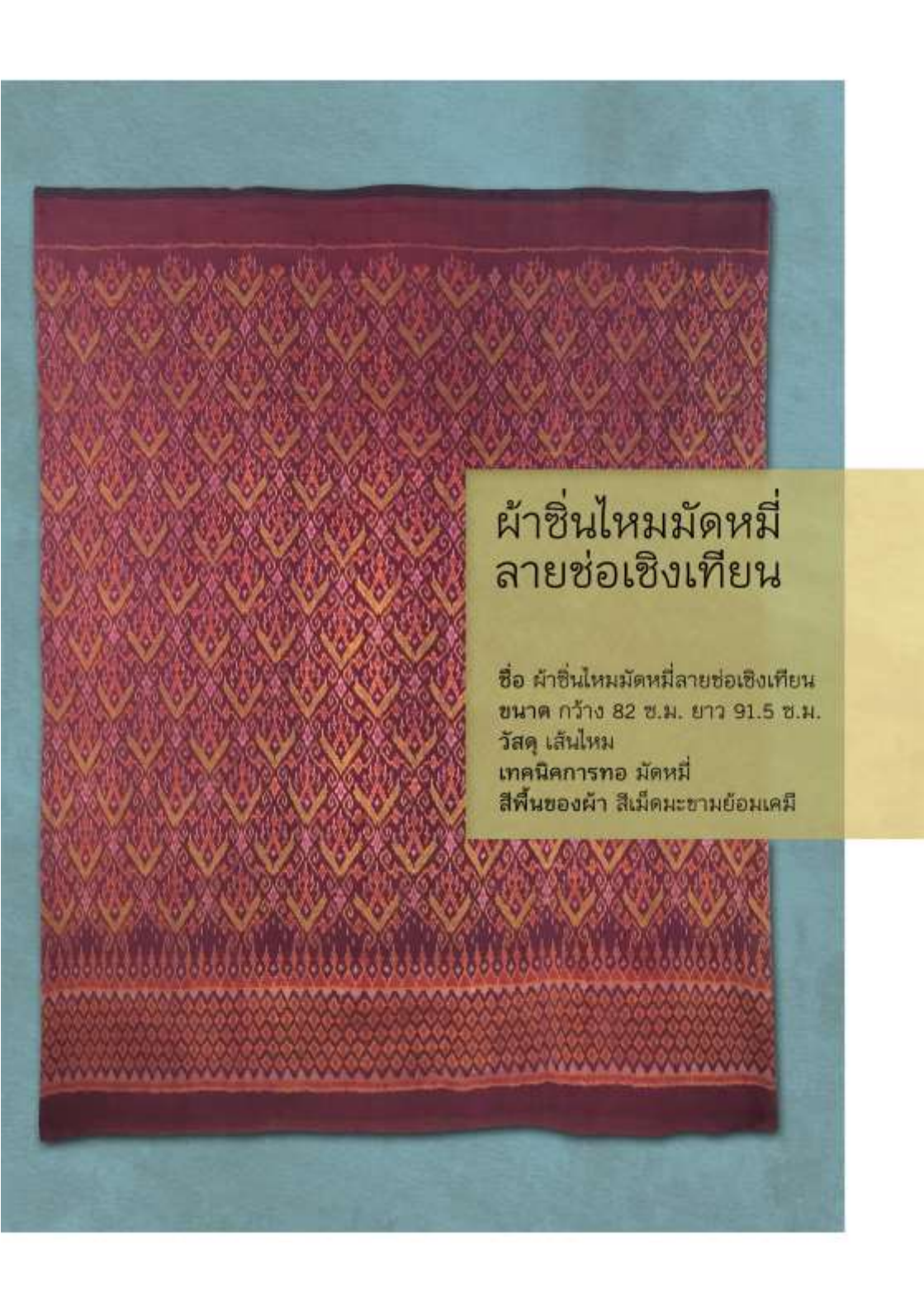
หัวซิ่นลายซิด



ตัวซิ่นลายปักพริกหมี่คั่น



ตีนซิ่นลายซิด



ผ้าชิ้นไหมมัดหมี่ ลายช่อเชิงเทียน

ชื่อ ผ้าชิ้นไหมมัดหมี่ลายช่อเชิงเทียน
ขนาด กว้าง 82 ซม. ยาว 91.5 ซม.
วัสดุ เส้นไหม
เทคนิคการทอ มัดหมี่
สีพื้นของผ้า สีเม็ดมะขามอ่อนเคมี

วิธีการสร้างลวดลาย

การมัดหมี่ สร้างลวดลายและย้อมสีเส้นไหมก่อนนำไปทอเป็นผืนผ้า ดังนั้น การสร้างลวดลายบนผืนผ้าเกิดจากการมัดเส้นใยด้วยเชือกให้เป็นปลีต่างๆ ตามแบบลวดลายที่ต้องการแล้วจึงนำไปย้อมสี

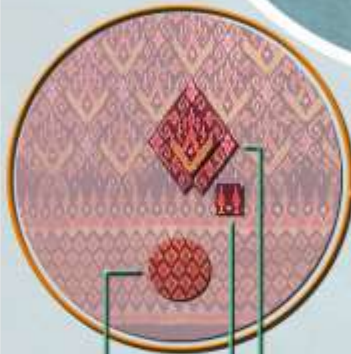
ผ้าชิ้นไหมมัดหมี่ลายช่อเชิงเทียน




องค์ประกอบและลักษณะของลวดลาย

ผ้าไหมมัดหมี่ราวลด ทอจากเส้นไหมน้อยที่สาวด้วยมือลงกระบุง ทั้งเส้นพุ่งและเส้นยืน ประกอบด้วยตัวขึ้นเป็นลายช่อเชิงเทียน และเชิงผ้าเป็นหมี่โคมห้าสลับหว่างกัน 5 แถว มีเชิงช่อดอกส่วนบนและส่วนล่างสุดปิดด้วยแถบสี 3 แถว


ลายช่อเชิงเทียน
ลายเชิงช่อดอก
ลายหมี่โคมห้า





ผ้าโสร่งไหม ลายตาราง

ชื่อ ผ้าโสร่งไหมลายตาราง
ขนาด กว้าง 91 ซม. ยาว 91 ซม.
วัสดุ เส้นไหม
เทคนิคการทอ ทอควบเส้น
สีพื้นของผ้า สีเขียว-แดงข้อมเคมี



ผ้าสร่งไหม ลายตาราง

วิธีการสร้างลวดลาย

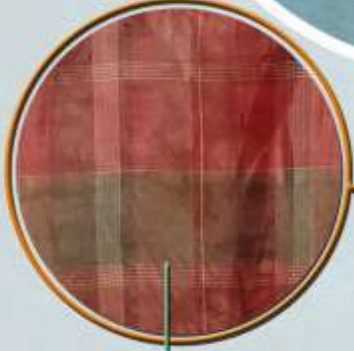
การทอขัด เป็นวิธีการทอผ้าพื้นฐานของผ้าทุกชนิด คือมีเส้นพุ่งและเส้นยืนซึ่งอาจเป็นสีเดียวกันหรือต่างสีกัน ทำให้เกิดเป็นลวดลายในเนื้อผ้าต่างกัน เช่น การทอเส้นยืนสลับสีก็จะเกิดผ้าลายขีรวทางยาว หรือถ้าทอเส้นพุ่งสลับสีก็จะได้ผ้าลายขวาง การทอเส้นยืนและเส้นพุ่งสลับสีก็จะได้ลายตาราง เป็นต้น

การควบเส้น วิธีสร้างลวดลายและสีเหลืองกันของเส้นใยในผืนผ้า โดยใช้เส้นไหมหรือเส้นใยฝ้ายสองสีที่มีน้ำหนักสีอ่อนแก่แตกต่างกัน มาปั่นตีเกลียวให้รวมเป็นเส้นเดียวกัน และนำมาใช้เป็นเส้นพุ่งหรือเส้นยืนในการทอ



องค์ประกอบและลักษณะ ของลวดลาย

ผ้าสร่งไหมลายตาราง เกิดจากการคั้นเส้นยืนเป็นชุดสลับสีและพุ่งด้วยเส้นไหมควบทางกระบอกสลับกับไหมสีพื้น



ลายตาราง

คณะผู้จัดทำ

ที่ปรึกษาโครงการ

อาจารย์ประจำภาควิชาประวัติศาสตร์
คณะมนุษยศาสตร์และสังคมศาสตร์
มหาวิทยาลัยมหาสารคาม

ที่ปรึกษา/ตรวจสอบข้อมูล/รูปเล่ม

นางอัจฉรี จันทมูล
นางนันทวรรณ จันทมูล
นายภูวดล อยู่ปาน
นายนครินทร์ ทาโยธี
สถาบันวิจัยศิลปะและวัฒนธรรมอีสาน
มหาวิทยาลัยมหาสารคาม

ผู้ดำเนินโครงการ

นางสาวสุภาภรณ์ สุนทรธา
นางสาวพิมพ์ใจ สารพิมพ์
นางสาวหทัยรัตน์ สอนซุน
นิสิตฝึกประสบการณ์



“

ผู้จัดทำโครงการมีความสนใจในการศึกษา ค้นคว้า และรวบรวมองค์ความรู้เรื่อง “ลวดลายผ้าทอ” ที่รวบรวมในส่วนคลังผ้าทอ สถาบันวิจัยศิลปะและวัฒนธรรมอีสาน มหาวิทยาลัยมหาสารคาม เพื่อจัดทำหนังสือความรู้เกี่ยวกับลวดลายผ้าทอ ซึ่งเป็นแนวทางการจัดการความรู้จากฐานข้อมูลวัสดุในพิพิธภัณฑ์ ให้เกิดประโยชน์ต่อระบบงานคลังพิพิธภัณฑ์ การอนุรักษ์ ฟื้นฟู ตลอดจนเป็นการเผยแพร่ความรู้ด้านศิลปะและวัฒนธรรมที่ตอบสนองการเรียนรู้แก่ผู้สนใจ

”

จัดทำในโครงการ
การจัดการความรู้ในคลังพิพิธภัณฑ์
เพื่อจัดทำหนังสือความรู้เรื่องลวดลายผ้าทอ

จัดทำโดยนิสิตฝึกประสบการณ์
สุภาภรณ์ สุนทรธา
นิมพ์ใจ สารนิมพ์
หทัยรัตน์ สอนขุน

ภาควิชาประวัติศาสตร์ คณะมนุษยศาสตร์และสังคมศาสตร์
มหาวิทยาลัยมหาสารคาม
ประจำปี 2562

สถาบันวิจัยศิลปะและวัฒนธรรมอีสาน
มหาวิทยาลัยมหาสารคาม

